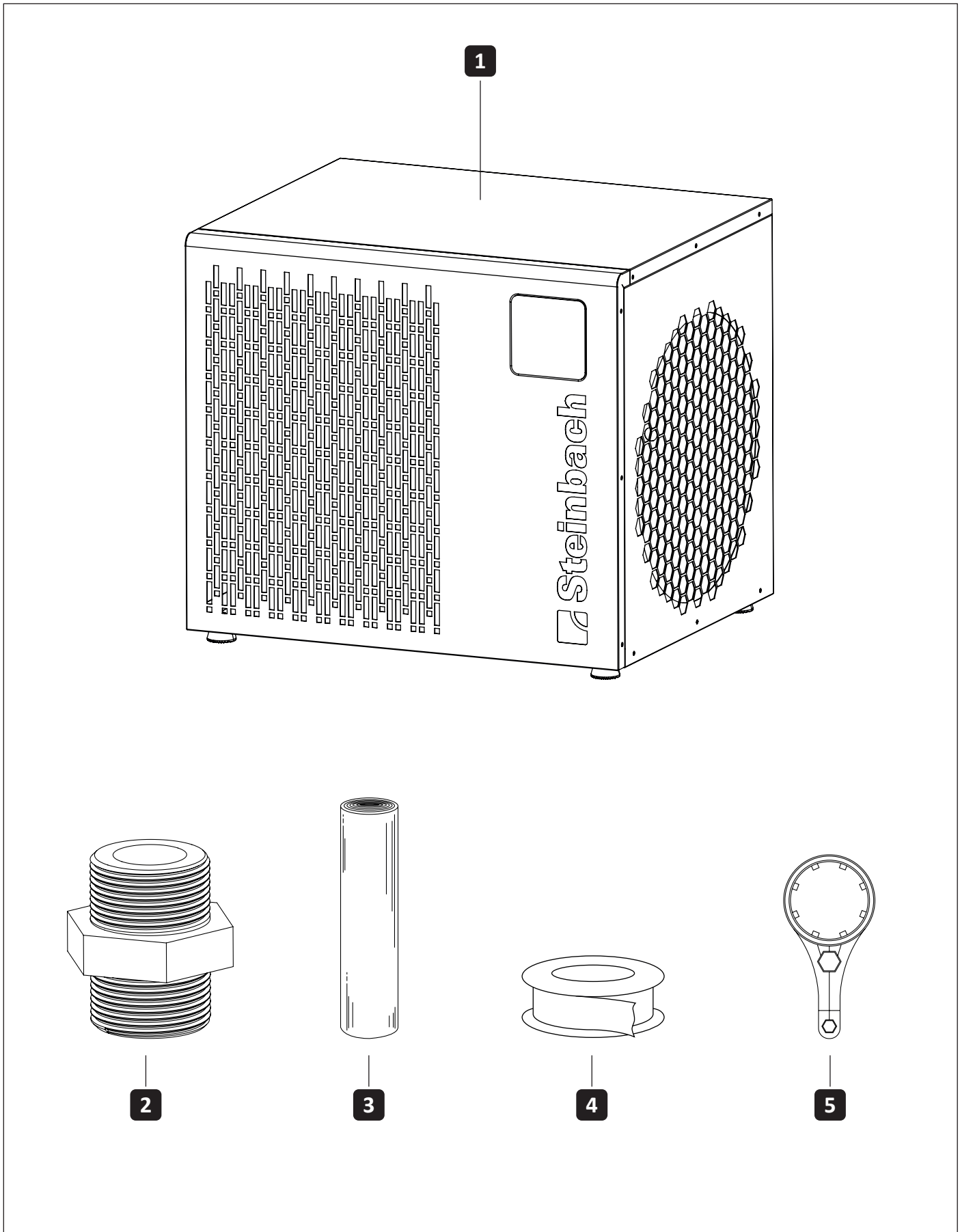
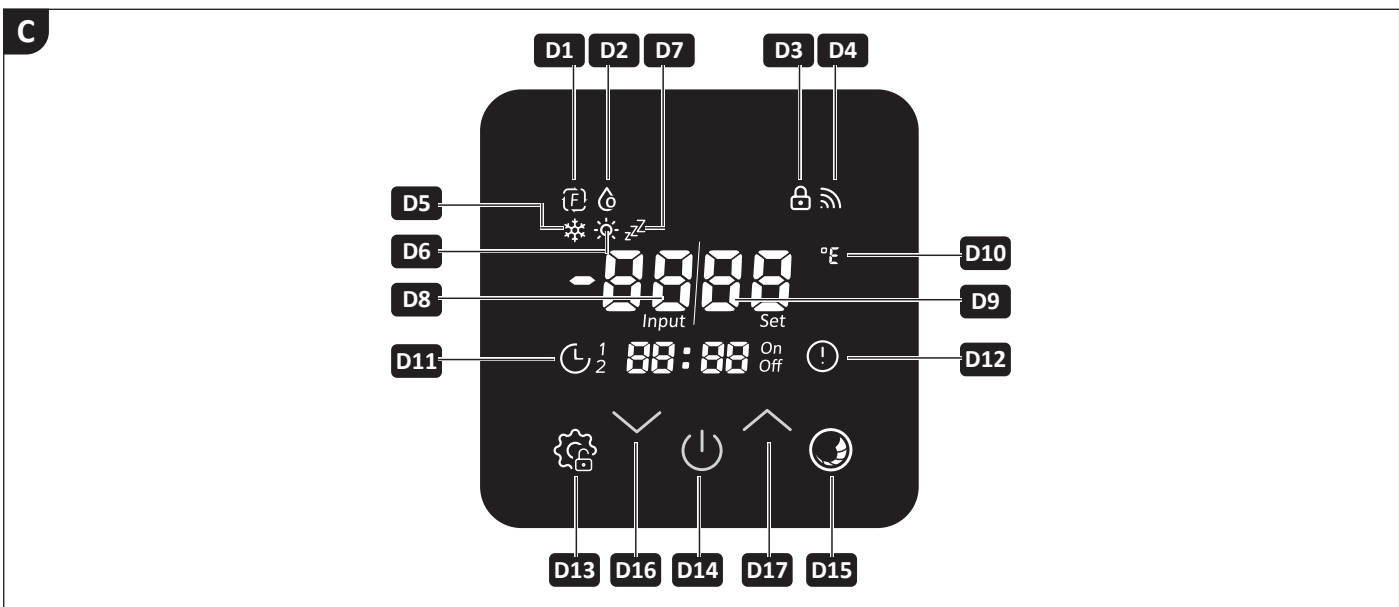
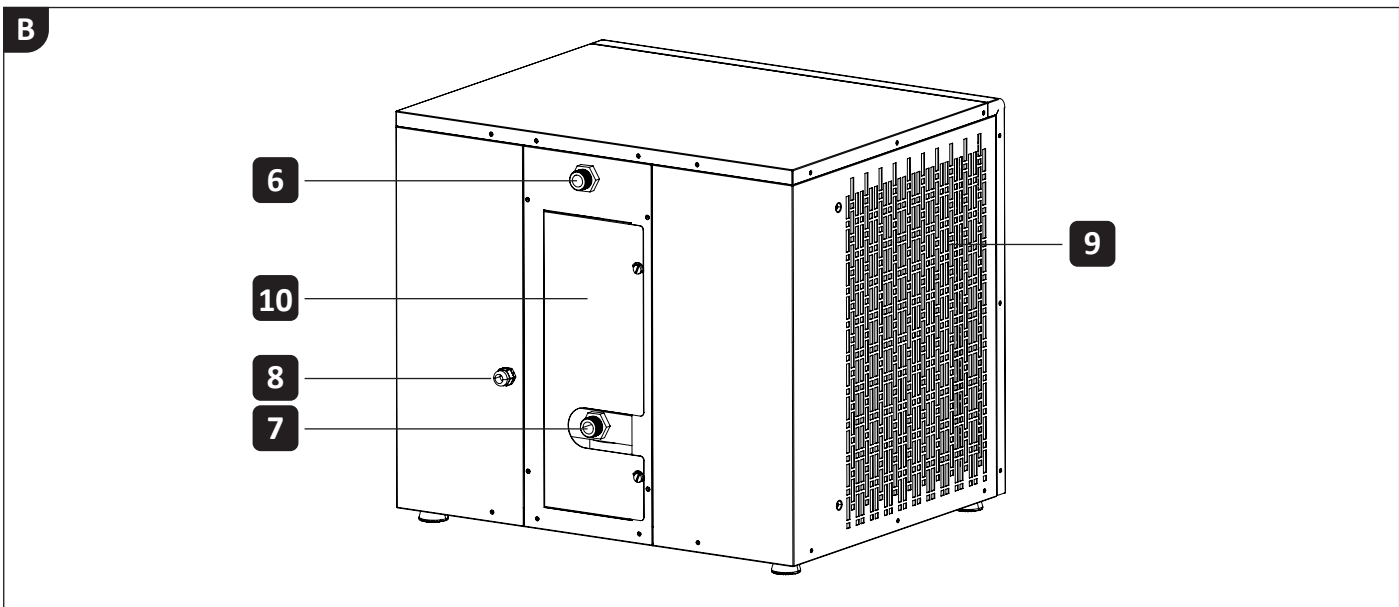
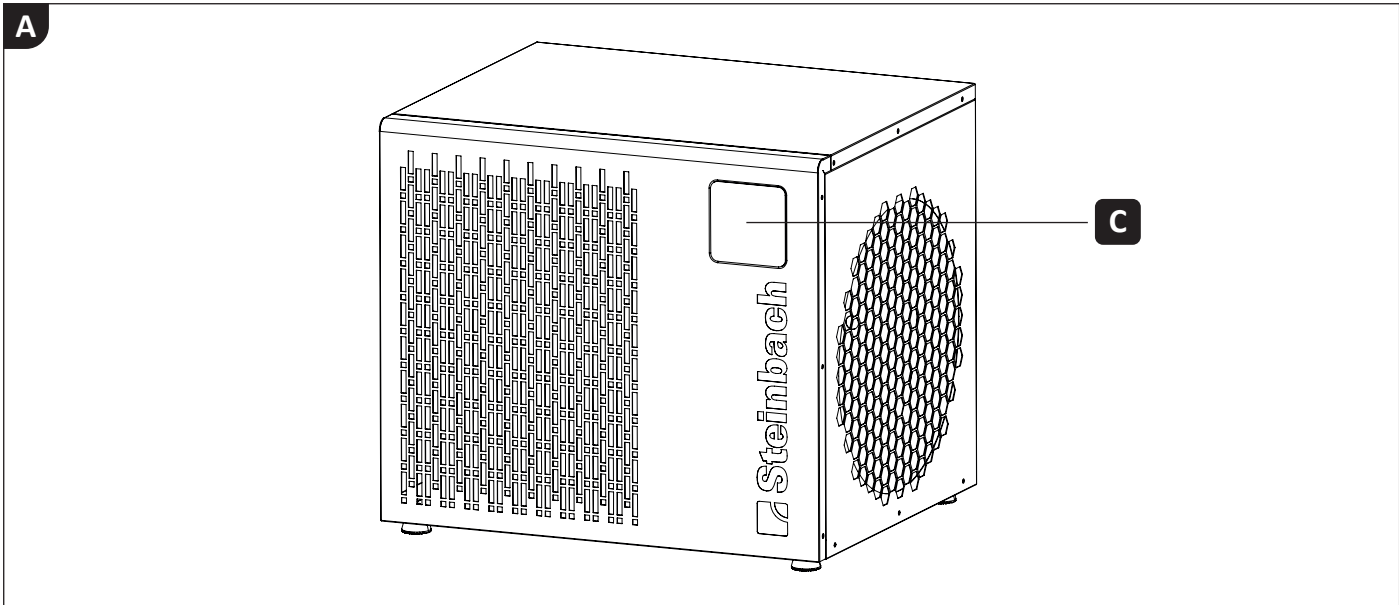


Panoramica





Contenuto della confezione

- 1** Pompa di raffreddamento e calore
- 2** Doppio nipplo 3/4" AG
- 3** Cartuccia filtrante 10" (3x)
- 4** Nastro in teflon
- 5** Chiave per filtro

Parti dell'apparecchio

- 6** Attacco acqua in uscita
- 7** Attacco acqua in entrata
- 8** Cavo di alimentazione
- 9** Scambiatore di calore a lamelle
- 10** Copertura contenitore filtro

(C) Display: elementi di comando e visualizzazione

- D1** Indicatore **filtro**
- D2** Indicatore **ventilazione**
- D3** Indicatore **blocco tast**
- D4** Indicatore **WLAN**
- D5** Indicatore **modalità raffreddamento**
- D6** Indicatore **modalità riscaldamento**
- D7** Indicatore **modalità antigelo**
- D8** Indicatore **temperatura in ingresso**
- D9** Visualizzazione **temperatura nominale**
- D10** Visualizzazione **unità di misura della temperatura**
- D11** Visualizzazione **ora/timer**
- D12** Visualizzazione **errore**
- D13** Tasto **modalità/blocco tasti**
- D14** Tasto **ON/OFF**
- D15** Tasto **modalità di funzionamento**
- D16** Tasto **comando/navigazione GIÙ**
- D17** Tasto **comando/navigazione SU**

Indice dei contenuti

Panoramica	81
Contenuto della confezione	83
Informazioni generali.....	85
Leggere e conservare le istruzioni per l'uso	85
Legenda.....	85
Sicurezza	86
Avvertenze generali di sicurezza	86
Preparazione	87
Verificare che la confezione sia completa e non presenti danni.....	87
Pulizia di base dell'apparecchio	87
Preparare il luogo di installazione e i collegamenti	88
Installazione	90
Inserimento/sostituzione della cartuccia filtrante	90
Collegamento dei tubi.....	91
Installazione dell'app	91
Display	92
Modalità standby	92
Modalità di funzionamento	92
Funzionamento	93
Attivazione del riscaldamento.....	93
Attivazione del raffreddamento	94
Sbrinamento manuale.....	95
Protezione antigelo [AtFr]	95
Modifica della scala di temperatura [°C/°F].....	95
Blocco tasti	96
Impostazione dell'ora.....	96
Timer del comando dell'apparecchio	97
Ripristino delle impostazioni di fabbrica.....	98
Collegare l'app all'apparecchio	98
Disinstallazione	99
Chiusura dei collegamenti.....	99
Pulizia	99
Pulizia dell'apparecchio.....	99
Controllo	99
Perdite	100
Conservazione	100
Ricerca guasti	101
Messaggi di errore sul display	102
Dati tecnici	104
Parti di ricambio	105
Dichiarazione di conformità.....	106
Smaltimento.....	106
Smaltimento dell'imballaggio	106
Smaltimento del vecchio apparecchio	106
Smaltimento del refrigerante	106

Informazioni generali

Leggere e conservare le istruzioni per l'uso



Le presenti istruzioni per l'uso sono parte integrante della pompa di calore Flex 5 (di seguito denominata "apparecchio"). Esse contengono informazioni importanti relative alla messa in funzione e all'uso dell'apparecchio. Leggere attentamente le istruzioni per l'uso, in particolare le avvertenze di sicurezza, prima di utilizzare l'apparecchio. La mancata osservanza delle presenti istruzioni per l'uso può causare gravi lesioni o danni all'apparecchio. Conservare le istruzioni per l'uso per un uso futuro. Se si cede l'apparecchio a terzi, allegare assolutamente le presenti istruzioni per l'uso.

Uso conforme

Questo apparecchio è progettato esclusivamente per la regolazione della temperatura (riscaldamento o raffreddamento) di vasche o piscine private in conformità con le presenti istruzioni di uso rapido e con le istruzioni per l'uso. La concentrazione di sale nell'acqua non deve superare lo 0,5% (corrispondente a 5 g/l o 5.000 ppm). Questo apparecchio è destinato esclusivamente all'uso esterno durante tutto l'anno. Nonostante la protezione antigelo integrata, i danni causati dal gelo sono espressamente esclusi dalla garanzia.

È destinato esclusivamente all'uso privato e non è adatto all'uso commerciale.

Utilizzare l'apparecchio solo come descritto nelle presenti istruzioni per l'uso. Qualsiasi altro utilizzo è considerato non conforme e può causare danni materiali o persino lesioni personali.

L'apparecchio non è un giocattolo per bambini.

Il produttore o il rivenditore non si assume alcuna responsabilità per danni causati da un uso non conforme o improprio.

Legenda

I seguenti simboli sono utilizzati nel presente manuale d'uso, sull'apparecchio o sulla confezione.



Leggere le istruzioni brevi e il manuale d'uso.



Il manuale d'uso contiene importanti informazioni aggiuntive.



Il manuale d'uso contiene informazioni importanti relative alla manutenzione e alla riparazione.



Pericolo di incendio! Attenzione alle sostanze infiammabili.



Pericolo di scossa elettrica! Attenzione alla tensione elettrica.



I prodotti contrassegnati con questo simbolo sono conformi alla classe di protezione I.



Non utilizzare mai coltelli affilati o altri oggetti appuntiti per aprire la confezione. Potrebbero danneggiare il contenuto.

Sicurezza

Le seguenti avvertenze sono utilizzate nelle presenti istruzioni per l'uso.

⚠ AVVERTENZA!

Questo simbolo/parola di segnalazione indica un pericolo con un grado di rischio medio che, se non evitato, può causare la morte o lesioni gravi.

⚠ ATTENZIONE!

Questo simbolo/parola di segnalazione indica un pericolo con un grado di rischio basso che, se non evitato, può causare lesioni lievi o moderate.

NOTA!

Questa parola di segnalazione avverte di possibili danni materiali.

Indicazioni generali di sicurezza

⚠ AVVERTENZA!**Pericolo di incendio ed esplosione!**

Nel circuito del refrigerante dell'apparecchio è presente gas altamente infiammabile e inodore sotto alta pressione. In caso di fuoriuscita incontrollata di refrigerante sussiste pericolo di incendio ed esplosione.

- » Utilizzare l'apparecchio esclusivamente all'aperto.
- » Tenere l'apparecchio lontano da fonti di calore, fiamme libere e fonti di accensione.
- » Conservare l'apparecchio solo in luoghi ben ventilati.

⚠ AVVERTENZA!**Pericolo di lesioni dovuto a mancanza di qualificazione!**

La mancanza di esperienza o abilità nell'uso degli strumenti necessari e la mancata conoscenza delle disposizioni regionali o normative relative ai lavori artigianali richiesti possono causare lesioni gravi o danni materiali.

- » Per tutti i lavori i cui rischi non possono essere valutati sulla base della propria esperienza personale, rivolgersi a un tecnico qualificato.

⚠ AVVERTENZA!**Pericolo di scossa elettrica!**

- » Non utilizzare la pompa di calore se presenta danni visibili o se il cavo di alimentazione o la spina sono difettosi.
- » Collegare la pompa di calore esclusivamente a prese installate a norma di legge e protette da un interruttore differenziale (RCD) con corrente di dispersione massima consentita di 30 mA.
- » Non staccare mai la spina dalla presa di corrente tirando il cavo di alimentazione, ma afferrare sempre la spina.

⚠ AVVERTENZA!**Pericolo di lesioni per persone con disabilità o con mancanza di esperienza e conoscenza!**

Un uso improprio dell'apparecchio può causare gravi lesioni o danni all'apparecchio stesso.

- » Non lasciare l'apparecchio incustodito durante il funzionamento.
- » Consentire l'accesso all'apparecchio solo dopo che altre persone hanno letto e compreso il presente manuale o sono state informate sull'uso previsto e sui pericoli connessi.
- » Non lasciare mai incustodite nelle vicinanze dell'apparecchio persone con capacità fisiche, sensoriali o mentali ridotte (ad es. bambini o persone ubriache) o con mancanza di esperienza e conoscenza (ad es. bambini).

⚠ ATTENZIONE!**Pericolo di lesioni durante lo spostamento di apparecchi pesanti!**

L'apparecchio è pesante! Il sollevamento errato o il ribaltamento incontrollato dell'apparecchio possono causare lesioni o danni all'apparecchio stesso.

- » Sollevare, trasportare o ribaltare l'apparecchio con almeno due persone, mai da soli.
- » Assumere una postura corretta (schiena dritta, posizione stabile, ecc.).
- » Utilizzare ausili per il trasporto (ad es. carrelli elevatori o tavole con rotelle).
- » Indossare dispositivi di protezione quali scarpe antinfortunistiche o guanti.

Preparazione

AVVERTENZA!

Pericolo di soffocamento causato dal materiale di imballaggio!

Il materiale di imballaggio può causare la morte per soffocamento. Il pericolo è particolarmente elevato per i bambini e le persone con disabilità mentali che non sono in grado di valutare i rischi a causa della loro mancanza di conoscenza ed esperienza.

- » Assicurarsi che i bambini e le persone con disabilità mentali non giochino con il materiale di imballaggio.

NOTA!

L'apertura incauta dell'imballaggio, in particolare con l'ausilio di oggetti affilati o appuntiti, può causare danni all'apparecchio.

- » Aprire l'imballaggio con la massima cautela.
- » Non penetrare nell'imballaggio con oggetti affilati o appuntiti.

Verificare che la fornitura sia completa e non presenti danni

1. Aprire l'imballaggio con cautela.
2. Estrarre tutti i componenti dall'imballaggio.
3. Verificare che la fornitura sia completa.
4. Controllare che la fornitura non presenti danni.

Pulizia di base dell'apparecchio

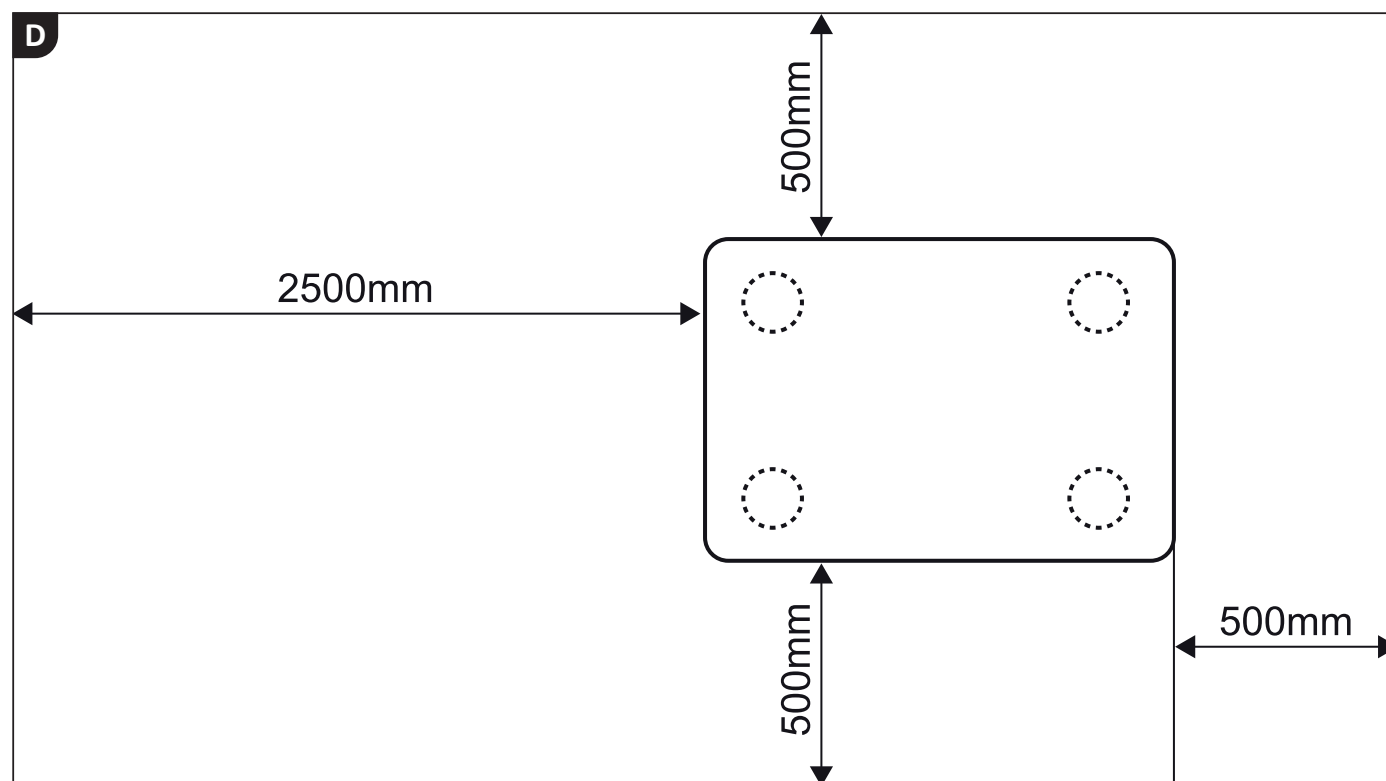
1. Rimuovere il materiale di imballaggio e tutte le pellicole protettive, se presenti.
2. Pulire tutte le parti della fornitura come descritto nel capitolo "Pulizia".

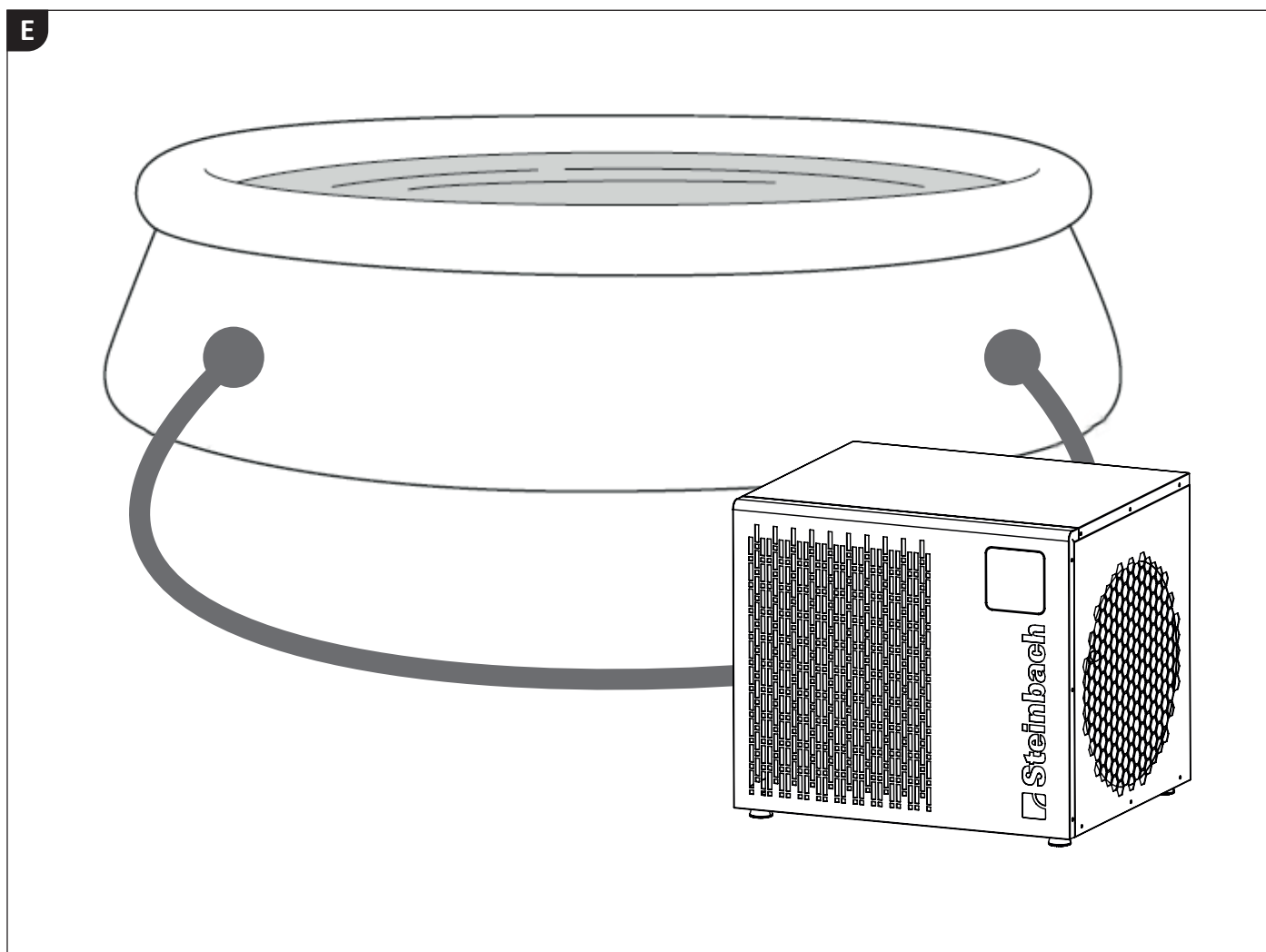
L'apparecchio è pulito e pronto per l'uso.

Preparare il luogo di installazione e gli allacciamenti

Una scelta accurata e una buona preparazione del luogo di installazione semplificano notevolmente l'installazione e l'utilizzo dell'apparecchio. È necessario soddisfare o tenere in considerazione i seguenti requisiti:

- » Luogo di installazione all'aperto
- » Superficie stabile, piana e impermeabile
- » Distanza minima richiesta da pareti o oggetti (vedi fig. D)
- » Distanza minima richiesta di 2 m dalla piscina
- » Facile collegamento alle tubature dell'acqua
- » Facile collegamento all'alimentazione elettrica
- » Facile accesso al display
- » Possibilità di scaricare l'acqua di condensa



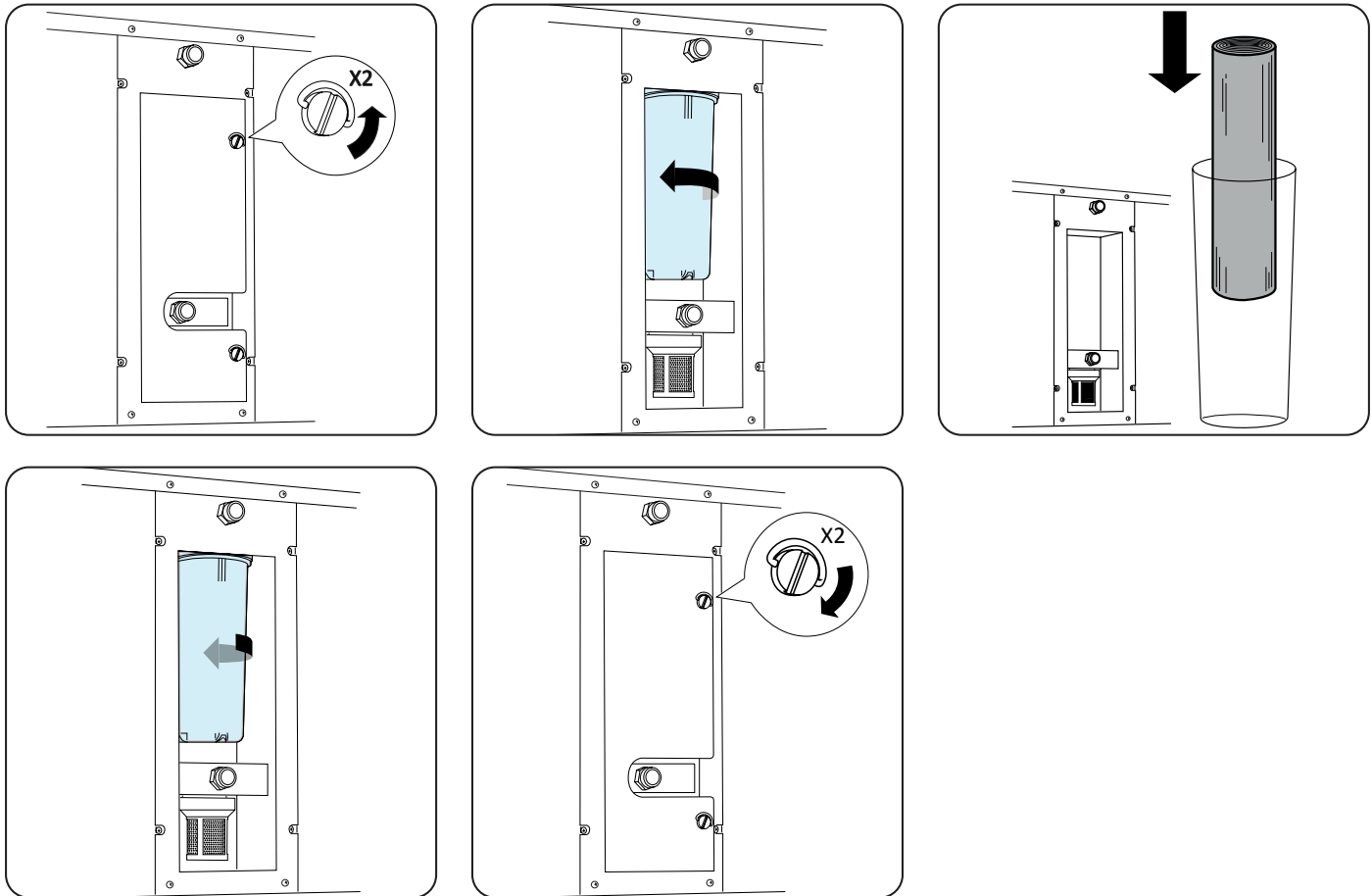


Preparare il luogo di installazione

1. Posizionare l'apparecchio esattamente come previsto in seguito.
Il luogo di installazione è pronto.

Installazione

Inserire/sostituire il filtro a cartuccia

1


1. Spegner **l'apparecchio 1** scollegando la spina di **alimentazione 10**.
 2. Chiudere le valvole di intercettazione o bloccare il flusso dell'acqua verso i tubi di collegamento della vasca. Tenere presente che, a seconda del tipo di blocco scelto per l'alimentazione e lo scarico dell'acqua, potrebbero verificarsi fuoriuscite d'acqua.
 3. Aprire il coperchio del **contenitore del filtro 10** sul retro dell'apparecchio utilizzando un cacciavite adatto.
 4. Ruotare il contenitore del filtro in senso antiorario con la mano o con la chiave per **filtro 5** in dotazione.
 5. Inserire la **cartuccia filtrante 3** disimballata nel contenitore del filtro.
 6. Ruotare il contenitore del filtro in senso orario con la mano o con la chiave per **filtro 5** in dotazione. Assicurarsi che il contenitore sia ben saldo.
 7. Fissare nuovamente il coperchio del **contenitore del filtro 10** con le viti.
- La cartuccia del filtro è inserita/sostituita.*

Collegamento delle tubazioni

Collegamento delle tubazioni dell'acqua

8. Collegare l'alimentazione e lo scarico dell'acqua dell'apparecchio ai relativi raccordi sulla vasca. Prestare attenzione alla direzione del flusso come indicato nella figura (E) e ai raccordi sull'apparecchio come indicato nella figura (B).
9. L'apparecchio è predisposto per il collegamento con raccordi da $\frac{3}{4}$ " IG o $\frac{3}{4}$ " AG. Con i sistemi di raccordi rapidi disponibili in commercio (non compresi nella fornitura) è possibile realizzare il collegamento, ad esempio con un tubo flessibile da $\frac{3}{4}$ ".

L'apparecchio è integrato nel circuito dell'acqua.

Collegare l'alimentazione

Collegare la spina di alimentazione all'estremità del cavo di **alimentazione 8** all'alimentazione predisposta nel luogo di installazione. Non appena viene fornita l'alimentazione, tutti gli elementi di segnalazione sul **display C** si accendono.

Installa l'app

Installa l'app per poter utilizzare tutte le funzioni del dispositivo.

iOS



oppure cercate **"Steinbach Control"** nell'App Store di Apple.

Android



oppure cerchi **"Steinbach Control"** nel Google Play Store.



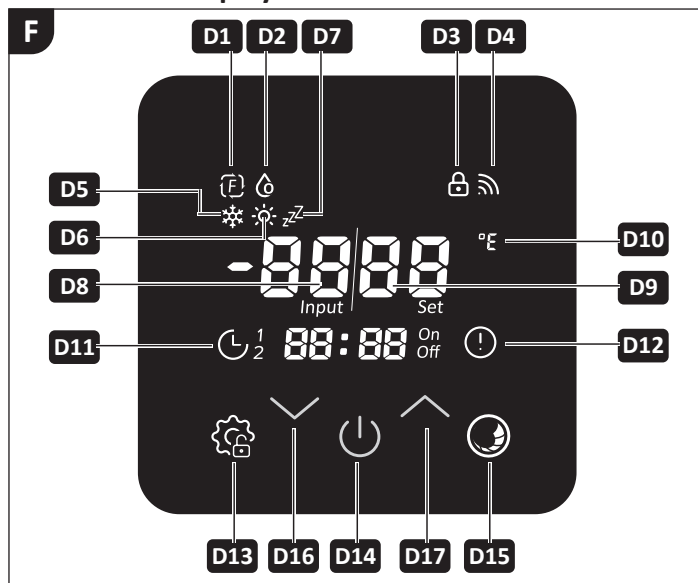
Mantieni l'app aggiornata installando regolarmente gli aggiornamenti. Solo così è possibile garantire un funzionamento senza problemi del controllo tramite Bluetooth.

Display

Modalità standby

In modalità standby, l'apparecchio è pronto all'uso ma disattivato. Tenere premuto il tasto **ON/OFF D14** per circa 3 secondi per accendere l'apparecchio. Premere il tasto **Modalità/Blocco tasti D13** per 3 secondi per sbloccare il display.

Elementi del display attivi:



» Il display **Temperatura D8** indica la temperatura attuale dell'acqua.

Modalità di funzionamento

Premendo contemporaneamente il tasto **Modalità/Blocco tasti D13** e il tasto **Modalità di funzionamento D15** per 3 secondi, l'apparecchio passa da una modalità di funzionamento all'altra. La temperatura dell'acqua impostata può essere compresa tra +10 °C e +45 °C.

La pompa di calore dispone delle seguenti **modalità di funzionamento:**

1. Modalità di funzionamento **Riscaldamento**
La pompa di calore riscalda l'acqua della piscina fino alla temperatura desiderata.
2. Modalità di funzionamento **Raffreddamento**
La pompa di calore raffredda l'acqua della piscina fino alla temperatura desiderata.
3. Modalità di funzionamento **Quit**
La pompa di calore garantisce la circolazione e la filtrazione continue dell'acqua della piscina. Non avviene alcun raffreddamento o riscaldamento dell'acqua.
4. Modalità di funzionamento **Antigelo**
L'apparecchio dispone di un sistema antigelo a più livelli che ne consente il funzionamento anche in inverno, ad esempio per fare bagni caldi. Il programma antigelo è sempre attivo quando l'apparecchio è collegato all'alimentazione di rete. Quando la protezione antigelo è attiva, il display visualizza "AtFr". Questo messaggio viene visualizzato anche nell'app.

Funzionamento

AVVERTENZA!

Pericolo di morte in caso di funzionamento dell'impianto di trattamento dell'acqua durante il bagno!

I capelli o gli indumenti possono essere aspirati dall'apertura di aspirazione della piscina e, in casi estremi, intrappolare le persone sott'acqua e impedire loro di riemergere.

- » Non azionare mai gli apparecchi dell'impianto di trattamento dell'acqua quando ci sono persone in piscina.
- » Impedire l'accesso alla piscina quando gli apparecchi dell'impianto di trattamento dell'acqua sono in funzione.

ATTENZIONE!

Pericolo di lesioni!

Un apparecchio o un accessorio danneggiato può causare lesioni.

- » Controllare l'apparecchio e gli accessori (vedere capitolo Controllo).

NOTA!

Una ventilazione ridotta o bloccata della pompa di calore può causare uno scarso smaltimento del calore o dell'umidità. Ciò può provocare, ad esempio, la formazione di muffa o il surriscaldamento dello scambiatore di calore a lamelle.

- » Pulire regolarmente le griglie davanti alla ventola e le lamelle dello scambiatore di calore e assicurarsi che non vi siano impurità come foglie o simili all'interno dello scambiatore di calore.
- » Assicurarsi che la griglia dello scambiatore di calore non sia mai coperta e che l'aria possa fluire liberamente attraverso l'apparecchio.

Attivare il riscaldamento

Selezionare questa modalità di funzionamento se la temperatura dell'acqua della vasca è costantemente inferiore alla temperatura desiderata.



Il riscaldamento dell'acqua della vasca avviene più rapidamente con la portata massima della pompa di calore (vedere Dati tecnici). Ciò comporta una minore differenza di temperatura tra l'acqua della piscina e l'acqua riscaldata all'ingresso della piscina, rendendola meno percepibile. Misurate e annotate la variazione della temperatura dell'acqua ogni 30 minuti per determinare l'effettivo riscaldamento dell'acqua della piscina.

Attivare la modalità di funzionamento Riscaldamento

1. Accendere l'apparecchio.
1. Per funzionare, l'apparecchio necessita di un flusso d'acqua sufficiente.
2. Se il blocco tasti è attivo, disattivarlo tenendo premuto il tasto **Modalità/Blocco tasti** **D13** per 3 secondi.
*L'indicatore **Blocco tasti** **D3** si spegne.*
Il **blocco tasti** **D3** si attiva automaticamente dopo 60 secondi di inattività.
3. Tenere premuto il tasto **ON/OFF** **D14** per 3 secondi.
L'apparecchio passa dalla modalità standby al funzionamento attivo.
4. Premere contemporaneamente i tasti **Modalità/Blocco tasti** **D13** e il tasto **Modalità di funzionamento** **D15** per 3 secondi fino a quando la modalità di funzionamento desiderata è attiva.
*L'indicatore **Modalità riscaldamento** **D6** si accende.*
La modalità di funzionamento Riscaldamento è attivata.



Se sul display compare il codice di errore "E 03", il flusso d'acqua attraverso l'apparecchio è insufficiente. Si prega di consultare le informazioni dettagliate nel capitolo Ricerca guasti.

Impostare la temperatura desiderata

1. Disattivare il blocco tasti, se attivo, tenendo premuto il tasto **Modalità/Blocco tasti D13** per 3 secondi.
L'indicatore Blocco tasti D3 si spegne.
Il **blocco tasti D3** si attiva automaticamente dopo 60 secondi di inattività.
2. Premere (ripetutamente) il tasto di **comando/navigazione DOWN D16** o il tasto di **comando/navigazione UP D17** fino a impostare la temperatura desiderata.
Il display Temperatura nominale D9 lampeggia indicando la temperatura nominale desiderata.
3. Premere il tasto **ON/OFF D14** per confermare l'immissione.
L'apparecchio si avvia non appena la temperatura di ingresso (Input) scende al di sotto della temperatura nominale impostata (Set).
La temperatura nominale desiderata è impostata.

Attivare il raffreddamento

Selezionare questa modalità di funzionamento se la temperatura dell'acqua della vasca è costantemente superiore alla temperatura desiderata.

Attivare la modalità di funzionamento raffreddamento

1. Accendere l'apparecchio.
Per funzionare, l'apparecchio necessita di un flusso d'acqua sufficiente.
2. Disattivare il blocco tasti, se attivo, tenendo premuto il tasto **Modalità/Blocco tasti D13** per 3 secondi.
L'indicatore Blocco tasti D3 si spegne.
Il blocco tasti si attiva automaticamente dopo 60 secondi di inattività.
3. Premere e tenere premuto il tasto **ON/OFF D14** per 3 secondi.
L'apparecchio passa dalla modalità standby al funzionamento attivo.
4. Premere contemporaneamente i tasti **Modalità/Blocco tasti D13** e il tasto **Modalità di funzionamento D15** per 3 secondi fino a quando la modalità di funzionamento desiderata è attiva.
L'indicatore Modalità raffreddamento D5 si accende.
La modalità di funzionamento raffreddamento è attivata.



Se sul display compare il codice di errore "E 03", il flusso d'acqua attraverso l'apparecchio è insufficiente. Si prega di consultare le informazioni dettagliate nel capitolo Ricerca guasti.

Impostare la temperatura desiderata

1. Disattivare il blocco tasti, se attivo, tenendo premuto il tasto **Modalità/Blocco tasti D13** per 3 secondi.
L'indicatore Blocco tasti D3 si spegne.
Il **blocco tasti D3** si attiva automaticamente dopo 60 secondi di inattività.
2. Premere (ripetutamente) il tasto di **comando/navigazione DOWN D16** o il tasto di **comando/navigazione UP D17** fino a impostare la temperatura desiderata.
Il display Temperatura nominale D9 lampeggia indicando la temperatura nominale desiderata.
3. Premere il tasto **ON/OFF D14** per confermare l'immissione.
L'apparecchio si avvia non appena la temperatura di ingresso (Input) scende al di sotto della temperatura nominale impostata (Set).
La temperatura nominale desiderata è impostata.

Attivare la modalità operativa Silenzioso

1. Disattivare il blocco tasti, se attivo, tenendo premuto il tasto **Modalità/Blocco tasti D13** per 3 secondi.
*L'indicatore **Blocco tasti D3** si spegne.*
Il **blocco tasti D3** si attiva automaticamente dopo 60 secondi di inattività.
2. Tenere premuto il tasto **ON/OFF D14** per 3 secondi. L'apparecchio passa dalla modalità standby alla modalità attiva.
3. Premere (ripetutamente) il tasto **Modalità operativa D15** per 5 secondi fino a quando sul display si accende il simbolo "ZZZ".
In questa modalità, l'apparecchio fa circolare e filtra l'acqua della piscina. In questa modalità non avviene alcun raffreddamento o riscaldamento attivo dell'acqua.
L'acqua della piscina viene filtrata.

Sbrinamento manuale

A basse temperature ambiente, in modalità di funzionamento **riscaldamento**, la temperatura dello scambiatore di calore può scendere a tal punto che l'acqua di condensa si congela e lo scambiatore di calore si ghiaccia. L'apparecchio monitora la temperatura e, se necessario, sbrina automaticamente, ma offre anche la possibilità di avviare manualmente il processo di sbrinamento.

Attivare la modalità di sbrinamento

1. Attivare la modalità di funzionamento Riscaldamento. Per ulteriori informazioni, consultare il capitolo **Attivare la modalità di funzionamento Riscaldamento**.
*L'indicatore **Modalità riscaldamento D6** è acceso.*
2. Tenere premuti contemporaneamente i tasti **Modalità/Blocco tasti D13** e **Controllo/Navigazione GIÙ D16** per circa 5 secondi.
*L'indicatore **Modalità riscaldamento D6** lampeggia.*
3. Attendere alcuni minuti fino al completamento del processo di sbrinamento.
*L'indicatore **Modalità riscaldamento D6** non lampeggia più.*
Lo scambiatore di calore è sbrinato. Lo sbrinamento manuale è completato.

Protezione antigelo

L'apparecchio è dotato di un sistema di protezione antigelo a più livelli che ne consente il funzionamento anche in inverno, ad esempio per fare un bagno caldo. Il programma di protezione antigelo è sempre attivo quando l'apparecchio è collegato all'alimentazione di rete. Se la temperatura esterna scende al di sotto dei 5 °C, la protezione antigelo si attiva automaticamente e la pompa di circolazione funziona a intervalli. A temperature dell'aria inferiori a 0 °C o a temperature dell'acqua inferiori a 2 °C, la pompa di circolazione funziona in modo continuo. Se la temperatura dell'acqua scende ulteriormente al di sotto di 1 °C, si attiva il riscaldamento, che si arresta nuovamente quando la temperatura supera i 3 °C. Quando la protezione antigelo è attiva, il display visualizza "AtFr".



L'efficacia della protezione antigelo dipende dalle dimensioni e dall'isolamento della vasca, dalla temperatura esterna e, in particolare, da un'alimentazione elettrica continua. A causa di questi fattori specifici, i danni causati dal gelo non sono espressamente coperti dalla garanzia.

Modifica della scala di temperatura [°C/°F]

Il dispositivo offre la possibilità di visualizzare tutte le temperature misurate e impostate in °C o °F. Premere e tenere premuti contemporaneamente i tasti **D14 (ON/OFF)**, **D16** e **D17 (controllo/navigazione)** per circa 5 secondi per passare da una scala di temperatura all'altra. Il simbolo corrispondente dell'**unità di misura della temperatura D10** si illumina.

Blocco tasti

Il **blocco tasti D3** si attiva automaticamente dopo 60 secondi di inattività. Bei aktiver Tastensperre leuchtet die Anzeige **Tastensperre D3**. Quando il blocco tasti è disattivato, l'indicatore **Blocco tasti D3** si spegne. Tenendo premuto il tasto **Modalità/Blocco tasti D13** per 3 secondi, il blocco tasti viene attivato o disattivato.

Impostazione dell'ora

L'apparecchio è dotato di un orologio in tempo reale che consente di azionare la pompa di calore in modo temporizzato tramite un timer.



L'orologio continua a funzionare anche senza alimentazione elettrica per diversi giorni (circa 3-5 giorni).

Regolare l'orologio

1. Disattivare il blocco tasti, se attivo, tenendo premuto il tasto **Modalità/Blocco tasti D13** per 3 secondi.
*L'indicatore **Blocco tasti D3** si spegne.*
Il **blocco tasti D3** si attiva automaticamente dopo 60 secondi di inattività.
2. Tenere premuti contemporaneamente i tasti **Controllo/Navigazione GIÙ D16** e **Controllo/Navigazione SU D17** per 3 secondi.
3. *Il display **Ora/Timer D11** ampeggia. È possibile impostare l'ora.*
4. Premere il tasto **Modalità operativa D15**.
*I due display a sette segmenti per le ore dell'**orologio/timer D11** lampeggiano.*
5. Premere (ripetutamente) il tasto di **comando/navigazione DOWN D16** o il tasto di **comando/navigazione UP D17** per impostare le ore dell'orologio.
6. Premere il tasto **Modalità operativa D15** per confermare l'immissione.
*I due display a sette segmenti per i minuti dell'**orologio/timer D11** lampeggiano.*
7. Premere (ripetutamente) il tasto di **comando/navigazione DOWN D16** o il tasto di **comando/navigazione UP D17** per impostare i minuti dell'ora.
8. Premere il tasto **Modalità operativa D15** per confermare l'immissione.
L'orologio è regolato.

Timer di controllo dell'apparecchio

L'apparecchio dispone di due timer che possono essere configurati tramite il display dell'apparecchio. Ciascun timer dispone di due tempi liberamente impostabili. I tempi di accensione e spegnimento di ciascun timer devono essere diversi tra loro e i timer non devono sovrapporsi.

- » Al primo tempo, il controllo attiva l'apparecchio e lo porta nell'ultima modalità operativa attiva.
- » Al secondo orario, il comando disattiva l'apparecchio e lo mette in modalità standby.



Per poter comandare l'apparecchio tramite i timer dell'app "Steinbach Control", è necessario disattivare entrambi i timer del comando dell'apparecchio tramite il display. Non avviene alcun trasferimento delle impostazioni dall'apparecchio all'app o viceversa.

Impostare (attivare) il timer di controllo dell'apparecchio tramite il display.

1. Disattivare il blocco tasti, se attivo, tenendo premuto il tasto **Modalità/Blocco tasti D13** per 3 secondi.
L'indicatore Blocco tasti D3 si spegne.
Il **blocco tasti D3** si attiva automaticamente dopo 60 secondi di inattività.
2. Premere e tenere premuti contemporaneamente il tasto **Modalità operativa D15** e **Controllo/Navigazione SU D17** per 3 secondi per attivare le impostazioni del timer.
Il display Ora/Timer D11 si illumina e il simbolo "1" lampeggia. Il timer 1 può essere impostato.
3. Premere (ripetutamente) i tasti **Controllo/Navigazione GIÙ D16** e **Controllo/Navigazione SU D17** per passare dal **Timer 1** al **Timer 2**.
Il simbolo del timer desiderato ("1" o "2") lampeggia.
4. Premere il tasto **Modalità operativa D15** per confermare la selezione.
I due display a sette segmenti per le ore dell'orologio/timer D11 lampeggiano.
5. Premere i tasti **Controllo/Navigazione GIÙ D16** e **Controllo/Navigazione SU D17** per impostare le ore dell'ora per l'attivazione automatica della **modalità operativa**.
6. Premere il tasto **Modalità operativa D15** per confermare l'immissione.
I due display a sette segmenti per i minuti dell'orologio/timer D11 lampeggiano.
7. Premere i tasti **Controllo/Navigazione GIÙ D16** e **Controllo/Navigazione SU D17** per impostare i **minuti** dell'ora per l'attivazione automatica della **modalità operativa**.
8. Premere il tasto **Modalità operativa D15** per confermare l'immissione.
I due display a sette segmenti per le ore dell'orologio/timer D11 lampeggiano.
9. Premere i tasti **Controllo/Navigazione GIÙ D16** e **Controllo/Navigazione SU D17** per impostare le **ore** dell'orologio per l'attivazione automatica della **modalità standby**.
10. Premere il tasto **Modalità operativa D15** per confermare l'immissione.
I due display a sette segmenti per i minuti dell'orologio/timer D11 lampeggiano.
11. Premere (ripetutamente) i tasti **Controllo/Navigazione GIÙ D16** e **Controllo/Navigazione SU D17** per impostare i minuti dell'ora per l'attivazione automatica della modalità standby.
12. Premere il tasto **Modalità operativa D15** per confermare l'immissione.
Il display Ora/Timer D11 è illuminato. Il simbolo del timer selezionato lampeggia.
13. Premere il tasto **ON/OFF D14** per salvare le impostazioni.
Dopo 30 secondi senza alcun comando, le impostazioni vengono salvate automaticamente e il menu del timer viene chiuso.

Il timer è impostato e attivato.

Disattivare il timer di controllo dell'apparecchio tramite il display

1. Disattivare il blocco tasti, se attivo, tenendo premuto il tasto **Modalità/Blocco tasti D13** per 3 secondi.
L'indicatore Blocco tasti D3 si spegne.
Il **blocco tasti D3** si attiva automaticamente dopo 60 secondi di inattività.
2. Premere e tenere premuti contemporaneamente il tasto **Modalità operativa D15** e **Controllo/Navigazione SU D17** per 3 secondi per attivare le impostazioni del timer.

Il display **Ora/Timer D11** si illumina e il simbolo "1" lampeggia.

3. Premere (ripetutamente) i tasti **Controllo/Navigazione GIÙ D16** e **Controllo/Navigazione SU D17** per passare dal **Timer 1** al **Timer 2**.

Il simbolo del timer desiderato ("1" o "2") lampeggia.

4. Tenere premuto il tasto **Modalità/Blocco tasti D13** per 3 secondi per disattivare il timer selezionato.
5. Premere il tasto **ON/OFF D14** per salvare le impostazioni.

Il simbolo del timer impostato correttamente si spegne.

Dopo 30 secondi senza alcun input, le impostazioni vengono salvate automaticamente e il menu del timer viene chiuso.

Il timer è attivo/inattivo.

Ripristino delle impostazioni di fabbrica

1. Premere il tasto **ON/OFF D14** per mettere l'apparecchio in modalità standby.

Tutti gli elementi di visualizzazione delle modalità di funzionamento si spengono. La pompa di calore è in modalità standby.

2. Tenere premuti contemporaneamente i due tasti **ON/OFF D14** e **Modalità/Blocco tasti D13** per circa 10 secondi.

Viene emesso un segnale acustico. Il controllo della pompa di calore è stato ripristinato alle impostazioni di fabbrica.

Collegare l'app al dispositivo

Per poter controllare il dispositivo con lo smartphone, è necessario collegarli prima tra loro. A tal fine è necessario che lo smartphone sia collegato a un router WiFi il cui segnale WiFi possa essere ricevuto anche dal dispositivo.



Tenere presente che l'app "**Steinbach Control**" supporta esclusivamente il canale 2,4 GHz del router WiFi. Per il collegamento è necessario disattivare il canale 5,0 GHz sul router WiFi.

L'app consente di modificare le seguenti impostazioni della pompa di calore tramite smartphone:

- » Modifica della temperatura desiderata dell'acqua della piscina
- » Modifica della modalità di funzionamento Passaggio alla modalità standby
- » Modifica del livello di potenza
- » Impostazione del timer
- » Visualizzazione delle temperature misurate

Prima connessione

1. Premere il tasto **ON/OFF D14**.

Il dispositivo è attivato e si trova in modalità operativa.

2. Tenere premuti contemporaneamente i due tasti **ON/OFF D14** e **Controllo/Navigazione SU D17** per circa 3 secondi.

L'indicatore **WLAN D4** inizia a lampeggiare.

3. Collegare lo smartphone al router WiFi.

4. Avviare l'app "**Steinbach Control**".

5. Premere il pulsante **Aggiungi dispositivo** o il pulsante + nell'APP.

6. Vengono visualizzati tutti i dispositivi disponibili.

7. Selezionare il proprio dispositivo dall'elenco.

8. Inserire i dati di accesso del router WiFi e collegare il dispositivo all'app.

9. Una volta che il dispositivo è stato collegato correttamente, sarà possibile accedervi in futuro alla voce "I miei dispositivi".

L'app è collegata al dispositivo per la prima volta.

Disinstallazione

 **ATTENZIONE!**

Pericolo di lesioni durante lo spostamento di attrezzature pesanti!

L'apparecchio è pesante! Il sollevamento errato o il ribaltamento incontrollato dell'apparecchio possono causare lesioni o danni all'apparecchio stesso.

- » Sollevare, trasportare o ribaltare l'apparecchio con almeno due persone, mai da soli.
- » Assicurarsi di assumere una postura corretta (schiena dritta, posizione stabile, ecc.).
- » Utilizzare ausili per il trasporto (ad es. carrelli elevatori o tavole con rotelle).
- » Indossare dispositivi di protezione quali scarpe antinfortunistiche o guanti.

Collegamento dei cavi

Scollegare l'alimentazione

1. Premere il tasto **ON/OFF D14** per mettere l'apparecchio in modalità standby.
Tutti gli indicatori delle modalità operative si spengono. L'apparecchio è in modalità standby.
2. Scollegare la spina del cavo di **alimentazione 8** dal cavo di alimentazione.
*Tutti gli elementi indicatori sul **display C** scompaiono.*

L'apparecchio è scollegato dall'alimentazione elettrica e non è in funzione.

Scollegare i tubi dell'acqua

1. Scollegare il tubo di alimentazione e di scarico dell'acqua dell'apparecchio dai relativi raccordi sulla vasca.
I tubi dell'acqua sono scollegati.

Pulizia

Pulizia dell'apparecchio

Pulire il prodotto esclusivamente con detersivi per bagno disponibili in commercio, acqua di rubinetto pulita e un panno privo di pelucchi. Lasciare asciugare completamente l'apparecchio e gli accessori.

Controllo

Prima di ogni utilizzo, controllare quanto segue:

- » L'apparecchio presenta danni visibili?
- » Sono visibili danni ai comandi?
- » Gli accessori sono in perfette condizioni?
- » Tutti i cavi sono in perfette condizioni?
- » L'alimentazione non è ostruita?
- » Le fessure di ventilazione sono libere e pulite?

Non utilizzare un apparecchio o un accessorio danneggiato. Farlo controllare e riparare dal produttore o dal suo servizio di assistenza o da un tecnico qualificato.

⚠ AVVISO!**Pericolo di incendio ed esplosione!**

Nel circuito del refrigerante dell'apparecchio è presente gas altamente infiammabile e inodore sotto alta pressione. In caso di fuoriuscita incontrollata di refrigerante sussiste pericolo di incendio ed esplosione.

- » Utilizzare l'apparecchio esclusivamente all'aperto.
- » Tenere l'apparecchio lontano da fonti di calore, fiamme libere e fonti di accensione.
- » Conservare l'apparecchio solo in luoghi ben ventilati.

Perdite

La fuoriuscita di liquido dall'apparecchio può essere causata dalla condensa o dall'acqua della vasca.

La formazione di condensa è inevitabile durante il funzionamento in modalità riscaldamento. La superficie dello scambiatore di calore si raffredda, l'umidità dell'aria ambiente si condensa e, in casi estremi, può anche congelarsi. L'apparecchio monitora la temperatura e, se necessario, sbrina automaticamente la pompa di calore. La condensa che si forma viene scaricata attraverso la piastra di fondo della pompa di calore.

In caso di fuoriuscita di acqua dalla vasca, controllare la tenuta di tutti i collegamenti, i tubi e gli adattatori dell'apparecchio.

Conservazione

Non appena la temperatura esterna scende sotto i +5 °C e l'apparecchio non è collegato in modo permanente all'alimentazione di rete e alla vasca riempita d'acqua, è necessario prepararlo per l'inverno. Ciò impedisce danni causati dalla formazione di ghiaccio (gelo).

Ricerca guasti

Problema:	Causa:	Soluzione:
L'apparecchio non si accende.	L'apparecchio non è stato installato correttamente.	Rivolgersi a un tecnico autorizzato.
	Il fusibile del dispositivo di protezione nel cavo di alimentazione è bruciato o è presente un dispositivo di protezione su tutti i poli.	Ripristinare l'interruttore. Sostituire il fusibile.
L'apparecchio non si avvia.	Non sono trascorsi i tre minuti necessari per l'avvio dell'apparecchio.	Attendere tre minuti.
	La temperatura dell'acqua della vasca è pressoché uguale alla temperatura impostata.	L'apparecchio funziona quando la temperatura dell'acqua non corrisponde alla temperatura impostata.
	La modalità di funzionamento dell'apparecchio non è impostata correttamente	Impostare la modalità di funzionamento richiesta.
L'apparecchio funziona, ma l'acqua non si riscalda.	L'apparecchio è stato appena installato.	Attendere 24-48 ore fino al raggiungimento della temperatura impostata.
	L'acqua della vasca si è raffreddata notevolmente dall'ultimo utilizzo dell'apparecchio.	Attendere 24-48 ore fino al raggiungimento della temperatura impostata.
È presente del ghiaccio sullo scambiatore di calore.	La temperatura ambiente è troppo bassa e/o l'umidità è elevata.	Attendere che si avvii la funzione di sbrinamento automatico (Defrost).
Perdita dall'apparecchio	Accumulo di condensa.	Mettere l'apparecchio in standby. Se la perdita cessa, si tratta di condensa.
	Fuoriuscita di acqua dallo scambiatore di calore o dai raccordi del circuito idraulico.	Verificare la tenuta di tutti i collegamenti, i tubi e l'apparecchio stesso.



Se il guasto non può essere risolto, rivolgersi a un tecnico autorizzato o al team di assistenza Steinbach.

Messaggio di errore sul display

Codice di errore:	Causa:	Soluzione:
AtFr	Temperatura ambiente troppo bassa	Si tratta di un semplice messaggio informativo. Il dispositivo è in modalità antigelo automatica. Non è necessario intervenire.
E 03	Portata dell'acqua troppo bassa	Controllare che i tubi di collegamento alla vasca non presentino piegature.
		Controllare e, se necessario, sostituire la cartuccia filtrante.
E 05	Pressione nel circuito del refrigerante troppo alta	Rivolgersi a un tecnico specializzato autorizzato o al team di assistenza Steinbach.
E 06	Pressione nel circuito del refrigerante troppo bassa	Rivolgersi a un tecnico specializzato autorizzato o al team di assistenza Steinbach.
E 09	Errore di comunicazione	Rivolgersi a un tecnico specializzato autorizzato o al team di assistenza Steinbach.
E 10	Errore di comunicazione	Rivolgersi a un tecnico specializzato autorizzato o al team di assistenza Steinbach.
E 12	Errore sensore temperatura: compressore circuito refrigerante troppo alto	Temperatura dell'acqua della vasca troppo alta, ridurre il valore nominale.
E 15	Errore sensore temperatura: alimentazione acqua	Rivolgersi a un tecnico specializzato autorizzato o al team di assistenza Steinbach.
E 16	Errore sensore temperatura: circuito refrigerante	Rivolgersi a un tecnico specializzato autorizzato o al team di assistenza Steinbach.
E 18	Errore sensore temperatura: uscita compressore	Rivolgersi a un tecnico specializzato autorizzato o al team di assistenza Steinbach.
E 20	Errore modulo convertitore di frequenza	Rivolgersi a un tecnico specializzato autorizzato o al team di assistenza Steinbach.
E 21	Errore sensore temperatura ambiente	Rivolgersi a un tecnico specializzato autorizzato o al team di assistenza Steinbach.
E 23	Modalità raffreddamento: temperatura di uscita dell'acqua troppo bassa	Aumentare la temperatura desiderata in modalità raffreddamento.

E 27	Errore sensore temperatura uscita acqua	Rivolgersi a un tecnico specializzato autorizzato o al team di assistenza Steinbach.
E 28	Errore motore ventilatore	Rivolgersi a un tecnico specializzato autorizzato o al team di assistenza Steinbach.
E 29	Errore temperatura di ritorno del liquido di raffreddamento	Rivolgersi a un tecnico specializzato autorizzato o al team di assistenza Steinbach.
E 32	Modalità di funzionamento riscaldamento: temperatura di uscita dell'acqua troppo alta	Abbassare la temperatura nominale nella modalità di funzionamento Riscaldamento.
E 33	Modalità di funzionamento raffreddamento: circuito del liquido di raffreddamento troppo caldo.	Aumentare la temperatura nominale nella modalità di funzionamento Raffreddamento.
		Pulire con cura le lamelle dello scambiatore di calore da eventuali tracce di sporco.
E42	Sensore di temperatura/ scambiatore di calore guasto	Rivolgersi a un tecnico specializzato autorizzato o al team di assistenza Steinbach.
E66	Protezione contro la tensione alternata	Rivolgersi a un tecnico specializzato autorizzato o al team di assistenza Steinbach.
E73	Non c'è acqua nell'apparecchio	Controllare che i tubi di collegamento alla vasca non presentino piegature.
		Assicuratevi una fonte di approvvigionamento idrico.



Se il guasto non può essere risolto, rivolgersi a un tecnico autorizzato o al team di assistenza Steinbach.

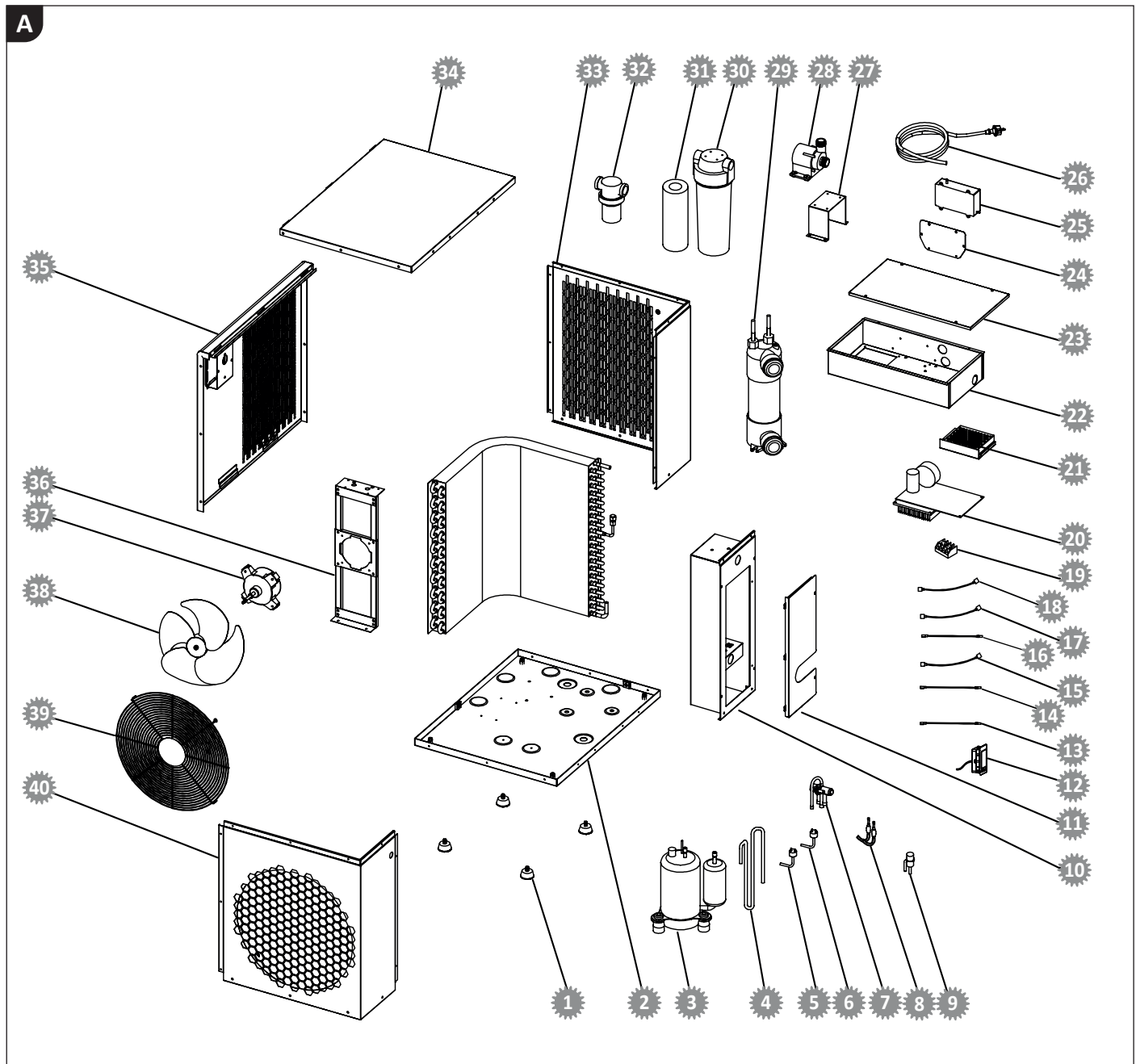
Dati tecnici

Modello:	Flex 5
Codice articolo:	049500Y
Dimensioni (L x A x P):	600 x 480 x 550 mm
Dimensioni piscina (capacità acqua):	max. 1.000 L
Potenza termica *:	5,05 kW
Potenza termica assorbita *:	0,8 kW
Corrente termica assorbita *:	3,6 A
Potenza frigorifera *:	3,4 kW
Potenza frigorifera assorbita *:	1,1 kW
Corrente frigorifera assorbita *:	5,0 A
Potenza massima in ingresso:	1,3 kW
Corrente massima in ingresso:	6,0 A
Tensione e frequenza di esercizio **:	220-240 V~, 50 Hz
Coefficiente di prestazione COP *:	6,4
Indice di efficienza energetica EER *:	3,1
Classe di protezione:	I
Tipo di protezione:	IPX4
Livello di pressione sonora: (a 10 m di distanza)	37 dB(A)
Portata d'acqua:	min. 800 L/h
* variabile- in funzione delle condizioni ambientali	
** corrente alternata monofase	
CIRCUITO DEL REFRIGERANTE	
Pressione di aspirazione nominale:	0,5 MPa
Pressione di aspirazione massima:	0,8 MPa
Pressione di mandata nominale:	1,6 MPa
Pressione di mandata massima:	2,3 MPa
Refrigerante:	R290
Quantità massima di refrigerante:	340 g
Potenziale di riscaldamento globale GWP:	3
Equivalente CO2:	1,02 kg

COMANDO REMOTO


App: Steinbach Control
 Frequenza di trasmissione: 2.483 MHz
 Potenza di radiazione effettiva ERP: 20 dBm

Parti di ricambio



Pos.	Ricambio	Numero articolo
13+16	Sensore di temperatura	049328
14+18	Sensore di temperatura	049320
15	Sensore di temperatura	049321
26	Sensore di temperatura	049342
31	Sensore di temperatura	049325

Dichiarazione di conformità

 Con la presente, Steinbach International GmbH dichiara che il tipo di apparecchio radio pompa di calore e raffreddamento Flex 5 è conforme alla direttiva 2014/53/UE. Il testo completo della dichiarazione di conformità UE è disponibile al seguente indirizzo Internet: www.steinbach-group.com

Smaltimento

Smaltimento dell'imballaggio



Smaltire l'imballaggio separatamente. Gettare il cartone e il cartoncino nella raccolta della carta, la pellicola nella raccolta differenziata.

Smaltimento dell'apparecchio usato



Gli apparecchi usati non devono essere smaltiti con i rifiuti domestici!

Se l'apparecchio non può più essere utilizzato, ogni consumatore è tenuto per legge a smaltire i vecchi apparecchi separatamente dai rifiuti domestici, ad esempio presso un centro di raccolta del proprio comune/quartiere. In questo modo si garantisce che i vecchi apparecchi vengano riciclati in modo

■ adeguato e si evitano effetti negativi sull'ambiente. Per questo motivo gli apparecchi elettrici sono contrassegnati con il simbolo sopra riportato.

Smaltimento del refrigerante

L'apparecchio contiene refrigerante. Il refrigerante deve essere smaltito in modo adeguato come sostanza pericolosa presso un centro di raccolta autorizzato.