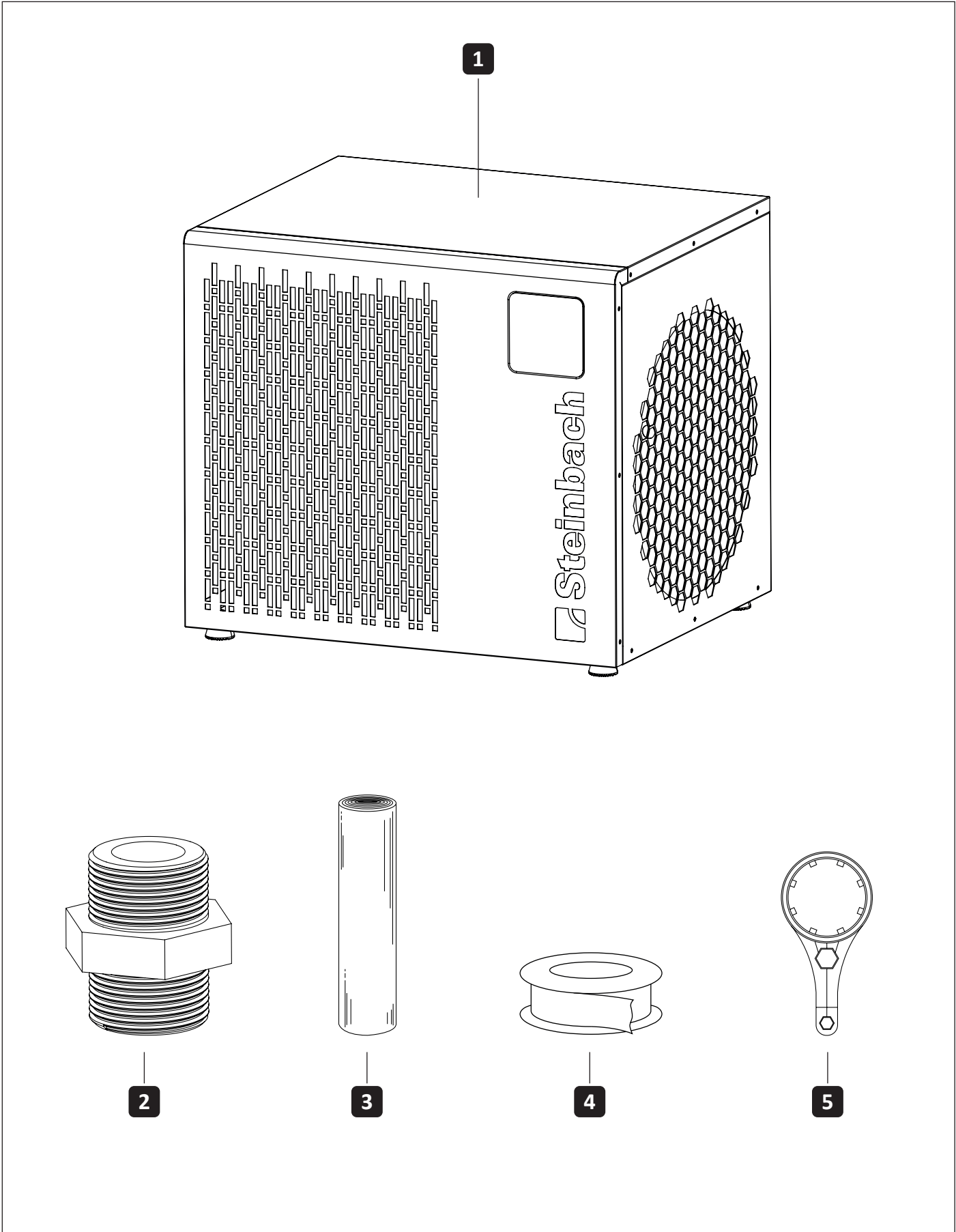
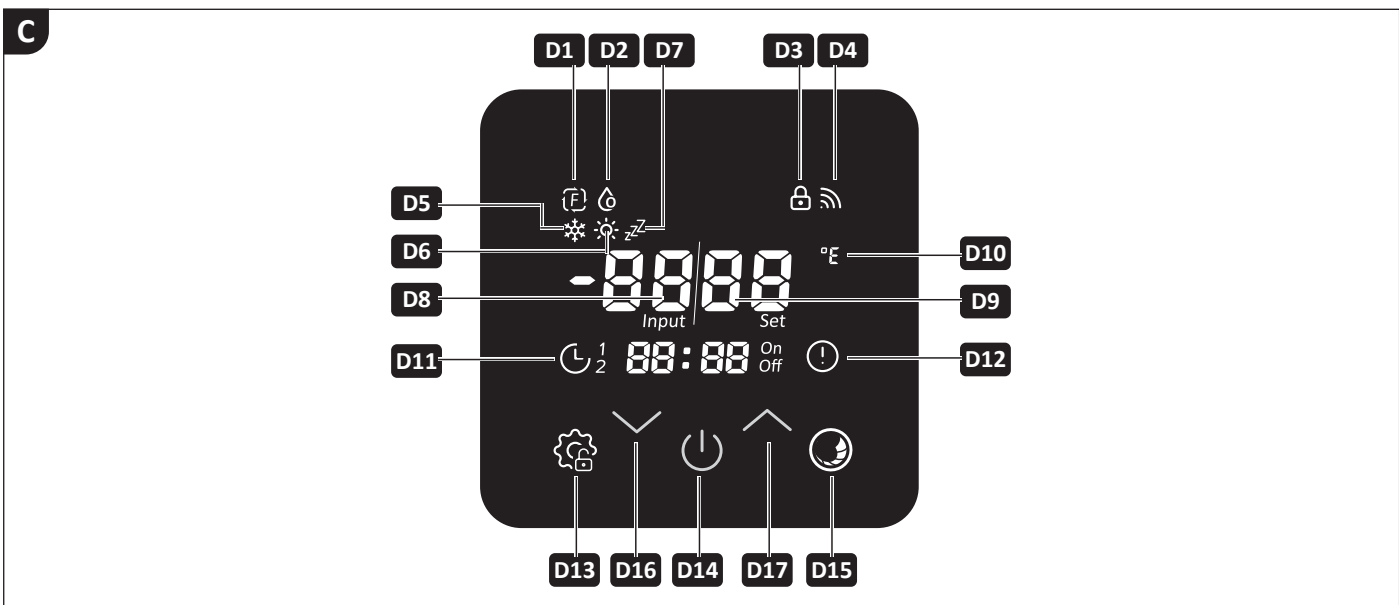
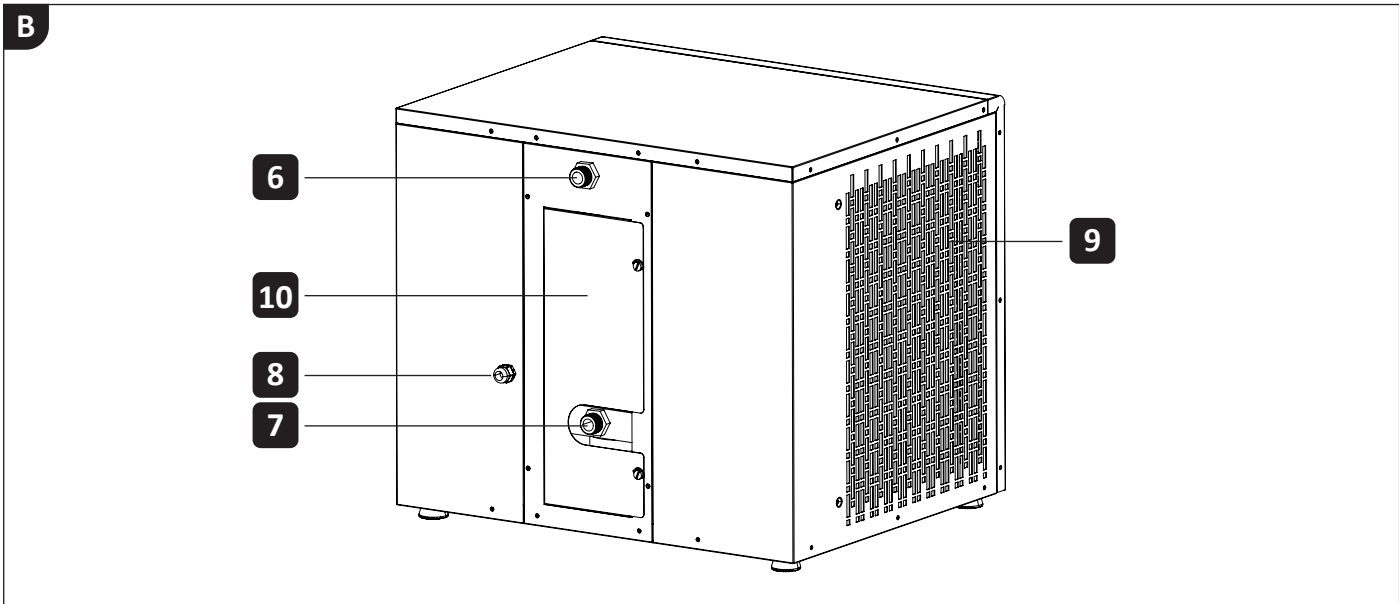
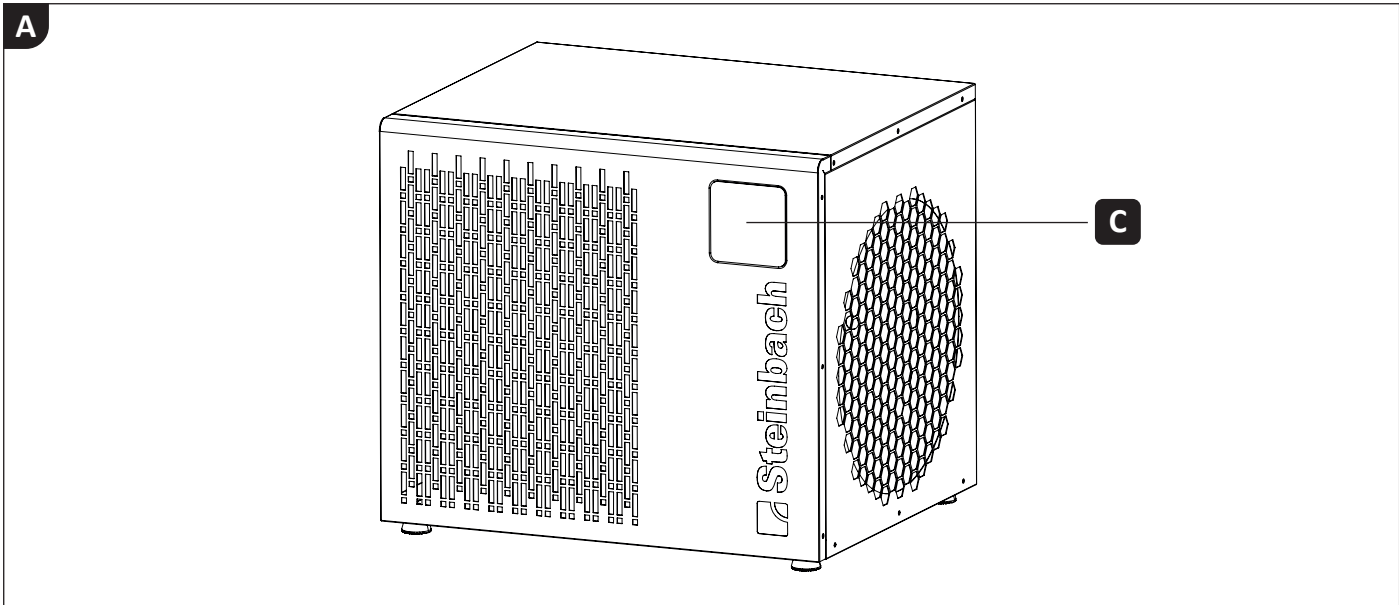


### Aperçu





## Contenu de la livraison

- 1** Pompe à chaleur et refroidissement
- 2** Raccord double 3/4« AG
- 3** Cartouche filtrante 10 » (3x)
- 4** Ruban téflon
- 5** Clé pour filtre

### Pièces de l'appareil

- 6** Raccordement d'eau sortie
- 7** Raccordement d'eau entrée
- 8** Câble d'alimentation
- 9** Échangeur de chaleur à lamelles
- 10** Couvercle du réservoir du filtre

### (C) Écran : éléments de commande et d'affichage

- D1** Affichage Filtre
- D2** Affichage Ventilation
- D3** Affichage **Verrouillage des touches**
- D4** Affichage **WLAN**
- D5** Affichage **Mode refroidissement**
- D6** Affichage **Mode chauffage**
- D7** Affichage **Mode antigel**
- D8** Affichage **Température d'entrée**
- D9** Affichage **Température de consigne**
- D10** Affichage **Unité de température**
- D11** Affichage **Heure/minuterie**
- D12** Affichage **Erreur**
- D13** Touche **Mode/Verrouillage des touches**
- D14** Touche **ON/OFF**
- D15** Touche **Mode de fonctionnement**
- D16** Touche **Commande/Navigation BAS**
- D17** Touche **Commande/Navigation HAUT**

## Table des matières

<b>Aperçu</b> .....	<b>55</b>
<b>Contenu de la livraison</b> .....	<b>57</b>
<b>Généralités</b> .....	<b>59</b>
Lire et conserver le mode d'emploi .....	59
<b>Explication des symboles</b> .....	<b>59</b>
<b>Sécurité</b> .....	<b>60</b>
Consignes de sécurité générales .....	60
<b>Préparation</b> .....	<b>61</b>
Vérifier que la livraison est complète et en bon état .....	61
Nettoyage de base de l'appareil .....	61
Préparer l'emplacement et les raccordements .....	62
<b>Installation</b> .....	<b>64</b>
Mise en place/remplacement de la cartouche filtrante.....	64
Raccordement des conduites .....	65
Installation de l'application .....	65
<b>Écran</b> .....	<b>66</b>
Mode veille.....	66
Modes de fonctionnement .....	66
<b>Commande</b> .....	<b>67</b>
Activation du chauffage .....	67
Activation du refroidissement .....	68
Dégivrage manuel .....	69
Protection antigel [AtFr].....	69
Modifier l'échelle de température [°C/°F].....	69
Verrouillage des touches .....	70
Régler l'heure.....	70
Minuterie de la commande de l'appareil .....	71
Réinitialisation des réglages d'usine.....	71
Coupler l'application avec l'appareil.....	72
<b>Désinstallation</b> .....	<b>73</b>
Raccordement des conduites .....	73
<b>Nettoyage</b> .....	<b>73</b>
Nettoyage de l'appareil .....	73
<b>Contrôle</b> .....	<b>73</b>
Fuite.....	74
<b>Stockage</b> .....	<b>74</b>
<b>Dépannage</b> .....	<b>75</b>
Message d'erreur à l'écran.....	76
<b>Caractéristiques techniques</b> .....	<b>78</b>
<b>Pièces de rechange</b> .....	<b>79</b>
<b>Déclaration de conformité</b> .....	<b>80</b>
<b>Élimination</b> .....	<b>80</b>
Élimination de l'emballage .....	80
Élimination de l'ancien appareil .....	80
Élimination du fluide frigorigène .....	80

## Généralités

### Lire et conserver le mode d'emploi



Ce mode d'emploi est fourni avec la pompe à chaleur et le refroidisseur Flex 5 (ci-après également dénommé „appareil“). Il contient des informations importantes pour la mise en service et l'utilisation.

Lisez attentivement le mode d'emploi, en particulier les consignes de sécurité, avant d'utiliser l'appareil. Le non-respect de ce mode d'emploi peut entraîner des blessures graves ou des dommages matériels. Conservez le mode d'emploi pour une utilisation ultérieure. Si vous cédez l'appareil à un tiers, remettez-lui impérativement ce mode d'emploi.

### Utilisation conforme

Cet appareil est exclusivement conçu pour la régulation de la température (chauffage ou refroidissement) de bassins ou de baignoires à usage privé, conformément à cette notice d'utilisation abrégée et au mode d'emploi. La concentration en sel de l'eau ne doit pas dépasser 0,5 % (soit 5 g/l ou 5 000 ppm).

Cet appareil est destiné à une utilisation exclusive en extérieur, tout au long de l'année. Malgré la protection antigèle intégrée, les dommages causés par le gel sont expressément exclus de la garantie.

Il est destiné à un usage privé et ne convient pas à un usage commercial.

Utilisez l'appareil uniquement comme décrit dans ce mode d'emploi. Toute autre utilisation est considérée comme non conforme et peut entraîner des dommages matériels, voire des blessures corporelles.

L'appareil n'est pas un jouet pour enfants.

Le fabricant ou le revendeur décline toute responsabilité pour les dommages résultant d'une utilisation non conforme ou incorrecte.

## Explication des symboles

Les symboles suivants sont utilisés dans ce mode d'emploi, sur l'appareil ou sur l'emballage.



Lisez le mode d'emploi et les instructions de mise en service.



Le mode d'emploi contient des informations supplémentaires importantes.



Le mode d'emploi contient des informations importantes concernant l'entretien et la réparation.



Risque d'incendie ! Attention aux substances inflammables.



Risque d'électrocution ! Attention, tension électrique.



Les produits marqués de ce symbole sont conformes à la classe de protection I.



N'utilisez jamais de couteaux tranchants ou d'autres objets pointus pour ouvrir l'emballage. Vous risqueriez d'endommager le contenu.

## Sécurité

Les mots-clés suivants sont utilisés dans ce mode d'emploi.

**⚠ AVERTISSEMENT !**

Ce symbole/mot d'avertissement désigne un danger présentant un risque moyen qui, s'il n'est pas évité, peut entraîner la mort ou des blessures graves.

**⚠ ATTENTION !**

Ce symbole/mot d'avertissement désigne un danger présentant un risque faible qui, s'il n'est pas évité, peut entraîner des blessures légères ou modérées.

**REMARQUE !**

Ce mot d'avertissement avertit d'un risque de dommages matériels.

### Consignes générales de sécurité

**⚠ AVERTISSEMENT !****Risque d'incendie et d'explosion !**

Le circuit frigorifique de l'appareil contient un gaz hautement inflammable et inodore sous haute pression. En cas de fuite incontrôlée de réfrigérant, il existe un risque d'incendie et d'explosion.

- » Utilisez l'appareil exclusivement à l'extérieur.
- » Tenez l'appareil éloigné de toute source de chaleur, de flammes nues et de sources d'inflammation.
- » Stockez l'appareil uniquement dans des endroits bien ventilés.

**⚠ AVERTISSEMENT !****Risque de blessure dû à un manque de qualification !**

Un manque d'expérience ou de compétence dans l'utilisation des outils nécessaires et une méconnaissance des dispositions régionales ou normatives relatives aux travaux manuels requis peuvent entraîner des blessures graves ou des dommages matériels.

- » Pour tous les travaux dont vous ne pouvez évaluer les risques grâce à votre expérience personnelle, faites appel à un spécialiste qualifié.

**⚠ AVERTISSEMENT !****Risque d'électrocution !**

- » Ne mettez pas l'appareil en service s'il présente des dommages visibles ou si le câble d'alimentation ou la fiche secteur est défectueux.
- » Raccordez la pompe à chaleur exclusivement à des prises conformes aux normes, protégées par un disjoncteur différentiel (RCD) avec un courant de défaut maximal admissible de 30 mA.
- » Ne retirez jamais la fiche secteur de la prise en tirant sur le câble d'alimentation, mais saisissez toujours la fiche secteur.

**⚠ AVERTISSEMENT !****Risque de blessure pour les personnes présentant des handicaps physiques ou un manque d'expérience et de connaissances !**

Une utilisation incorrecte de l'appareil peut entraîner des blessures graves ou endommager l'appareil.

- » Ne laissez pas l'appareil sans surveillance pendant son fonctionnement.
- » Ne laissez d'autres personnes accéder à l'appareil qu'après avoir lu et compris le présent mode d'emploi ou après les avoir informées de l'utilisation conforme et des dangers associés.
- » Ne laissez jamais des personnes aux capacités physiques, sensorielles ou mentales réduites (par ex. enfants ou personnes en état d'ébriété) ou inexpérimentées ou inconnues (par ex. enfants) sans surveillance à proximité de l'appareil.

**⚠ ATTENTION !****Risque de blessure lors du déplacement d'appareils lourds !**

L'appareil est lourd ! Un levage incorrect ou un basculement incontrôlé de l'appareil peut entraîner des blessures ou endommager l'appareil.

- » Soulevez, transportez ou basculez l'appareil à deux personnes au minimum, jamais seul.
- » Veillez à adopter une posture correcte (dos droit, position stable, etc.).
- » Utilisez des aides au transport (par exemple, un chariot élévateur ou une planche à roulettes).
- » Portez un équipement de protection tel que des chaussures de sécurité ou des gants.

## Préparation

**⚠ AVERTISSEMENT !****Risque d'étouffement par le matériel d'emballage !**

Le matériel d'emballage peut entraîner la mort par étouffement. Les enfants et les personnes souffrant d'un handicap mental, qui ne peuvent pas évaluer les risques en raison de leur manque de connaissances et d'expérience, sont particulièrement exposés à ce danger.

- » Veillez à ce que les enfants et les personnes souffrant d'un handicap mental ne jouent pas avec le matériel d'emballage.

**REMARQUE !**

Une ouverture imprudente de l'emballage, notamment à l'aide d'objets tranchants ou pointus, peut endommager l'appareil.

- » Ouvrez l'emballage avec le plus grand soin.
- » Ne pénétrez pas dans l'emballage avec des objets tranchants ou pointus.

**Vérifiez que la livraison est complète et en bon état**

1. Ouvrez l'emballage avec précaution.
2. Retirez toutes les pièces de l'emballage.
3. Vérifiez que la livraison est complète.
4. Vérifiez que la livraison n'est pas endommagée.

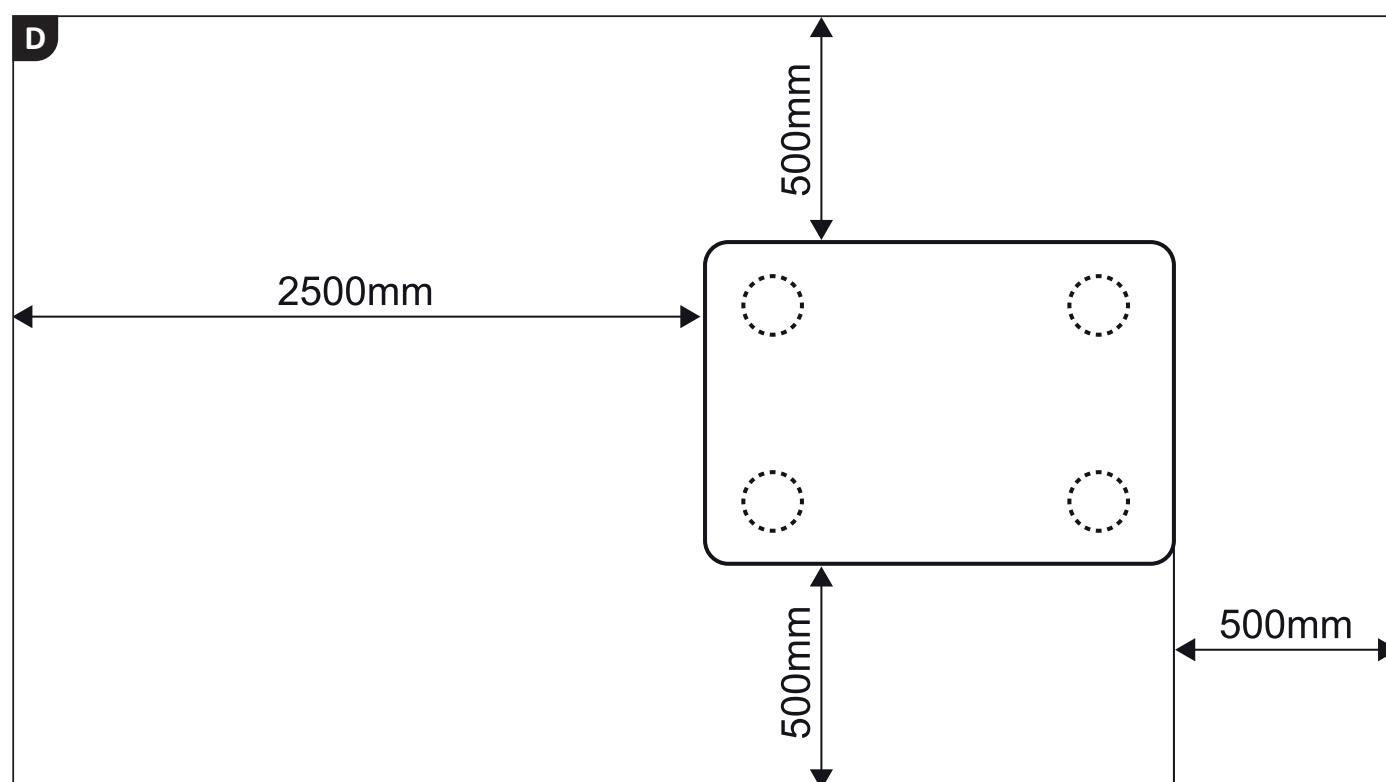
**Nettoyage de base de l'appareil**

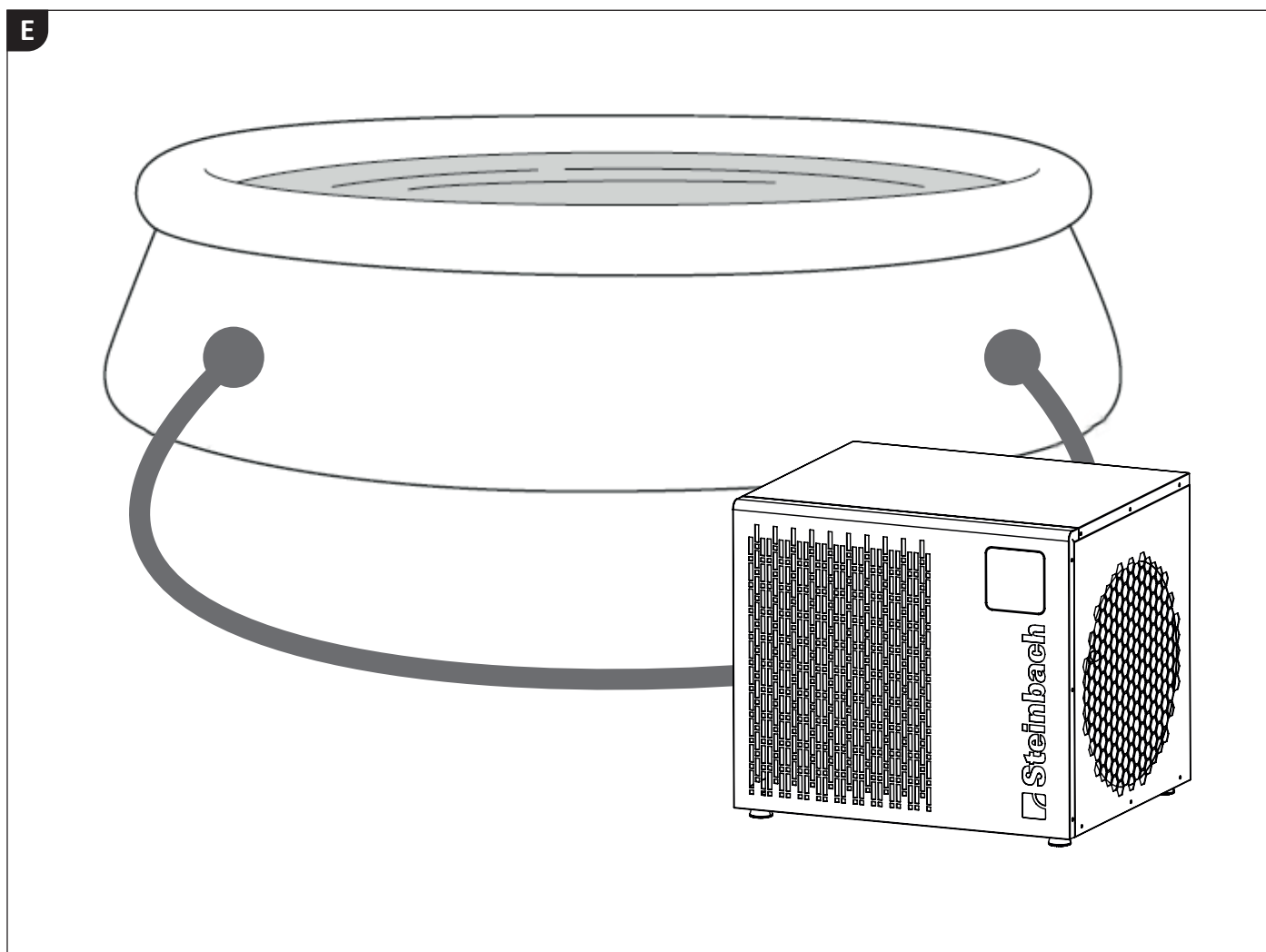
1. Retirez le matériel d'emballage et tous les films de protection, le cas échéant.
  2. Nettoyez toutes les pièces fournies comme décrit au chapitre „Nettoyage“.
- L'appareil est nettoyé et prêt à l'emploi.

### Préparer l'emplacement et les raccordements

Un choix judicieux et une bonne préparation de l'emplacement facilitent considérablement l'installation et l'utilisation de l'appareil. Les conditions suivantes doivent être remplies ou prises en compte :

- » Emplacement à l'extérieur
- » Sol stable, plat et imperméable
- » Distance minimale requise par rapport aux murs ou autres objets (voir fig. D)
- » Distance minimale requise de 2 m par rapport à la piscine
- » Possibilité de raccorder facilement les conduites d'eau
- » Possibilité de raccorder facilement l'alimentation électrique
- » Accès facile à l'écran
- » Possibilité d'évacuer l'eau de condensation



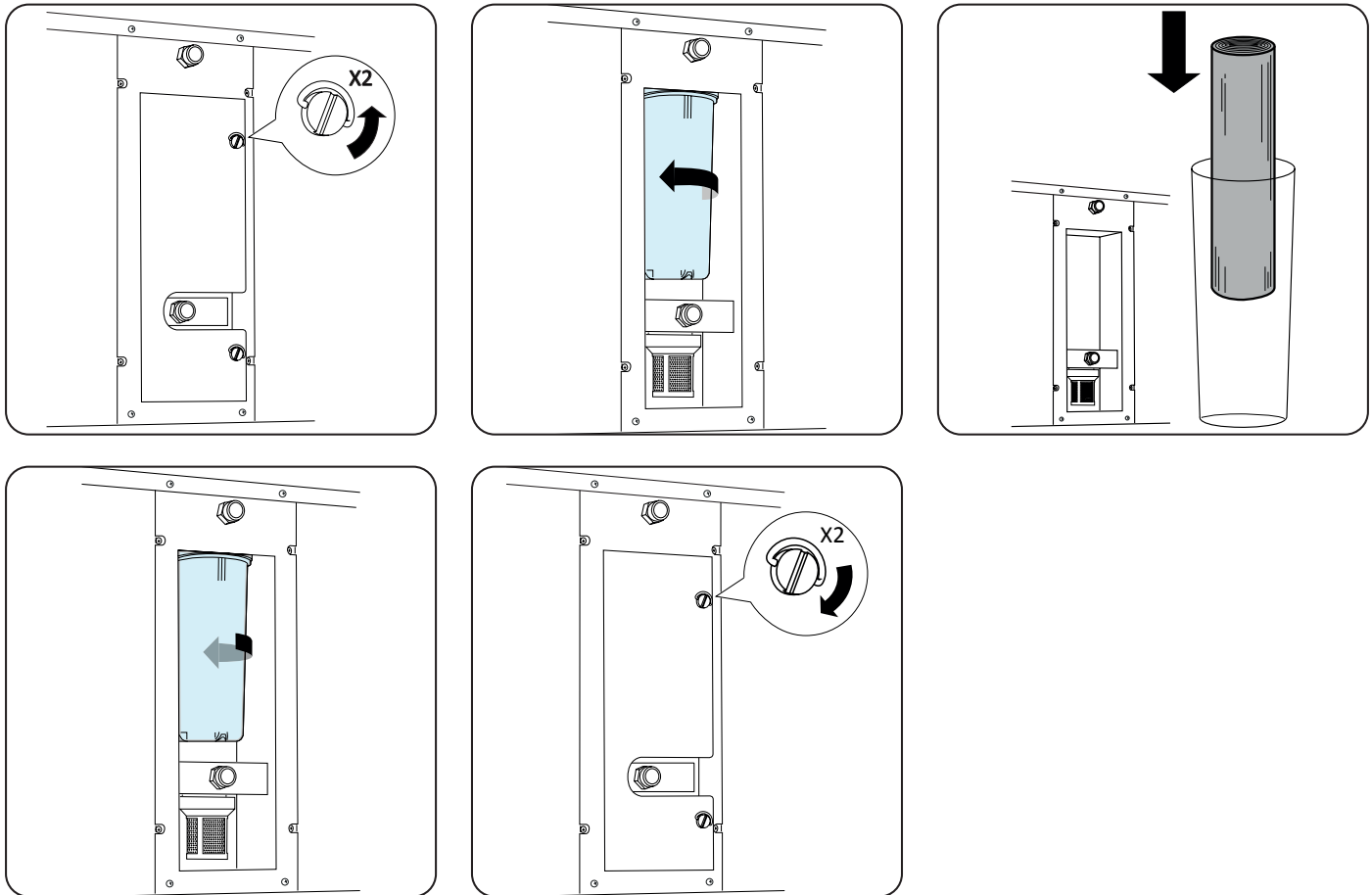


### Préparer l'emplacement

1. Placez la pompe à chaleur exactement à l'endroit où elle sera installée ultérieurement.  
*L'emplacement est prêt.*

## Installation

### Mise en place/remplacement de la cartouche filtrante

**1**


1. Éteignez l'appareil **1** en débranchant la **fiche secteur 10**.
  2. Fermez les vannes d'arrêt ou bloquez l'arrivée d'eau vers les tuyaux de raccordement du bassin. Veuillez noter que, selon le type de blocage choisi pour l'arrivée et l'évacuation d'eau, des fuites d'eau peuvent se produire.
  3. Ouvrez le couvercle du réservoir du **filtre 10** à l'arrière de l'appareil à l'aide d'un tournevis adapté.
  4. Tournez le réservoir du filtre à la main ou à l'aide de la **clé fournie 5** dans le sens inverse des aiguilles d'une montre.
  5. Placez la **cartouche filtrante déballée 3** dans le réservoir du filtre.
  6. Tournez le récipient du filtre à la main ou à l'aide de la **clé fournie 5** dans le sens des aiguilles d'une montre. Veillez à ce que le récipient soit bien serré.
  7. Fixez à nouveau le couvercle du récipient du **filtre 10** à l'aide des vis.
- La cartouche filtrante est mise en place/remplacée.*

## Raccordement des conduites

### Raccordement des conduites d'eau

- Raccordez les conduites d'arrivée et d'évacuation d'eau de l'appareil aux raccords correspondants du bassin. Respectez le sens d'écoulement indiqué sur l'illustration (E) et les raccords de l'appareil conformément à l'illustration. (B)
- L'appareil est prévu pour être raccordé à un raccord femelle  $\frac{3}{4}$ « ou mâle  $\frac{3}{4}$  ». À l'aide de raccords rapides disponibles dans le commerce (non fournis), il est possible de réaliser le raccordement avec un tuyau de  $\frac{3}{4}$ », par exemple.

*L'appareil est intégré au circuit d'eau.*

### Raccordement à l'alimentation électrique

Branchez la fiche secteur à l'extrémité **du câble d'alimentation 8** à l'alimentation électrique prévue sur le lieu d'installation. Dès que l'alimentation électrique est établie, tous les éléments **d'affichage sur l'écran C** s'allument.

## Installer l'application

Installez l'application pour pouvoir utiliser toutes les fonctionnalités de l'appareil.

iOS



ou recherchez „Steinbach Control“ dans l'App Store d'Apple.

Android



ou recherchez „Steinbach Control“ dans le Google Play Store.



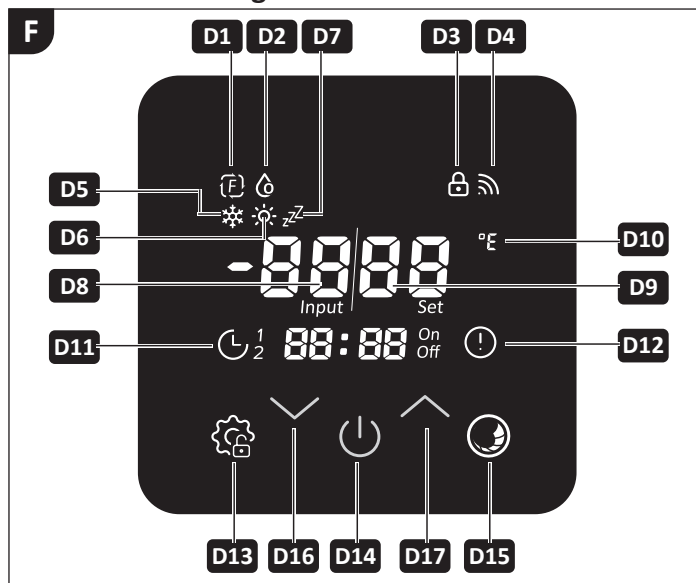
Maintenez l'application à jour en installant régulièrement les mises à jour. C'est le seul moyen de garantir un fonctionnement sans faille de la commande via Bluetooth.

## Écran

### Mode veille

En mode veille, l'appareil est prêt à fonctionner mais désactivé. Maintenez la **touche ON/OFF D14** enfoncée pendant environ 3 secondes pour allumer l'appareil. Appuyez sur la touche **Mode/Verrouillage des touches D13** pendant 3 secondes pour déverrouiller l'écran.

### Éléments d'affichage actifs :



» L'indicateur **Température D8** affiche la température actuelle de l'eau.

### Modes de fonctionnement

En appuyant simultanément sur la touche **Mode/Verrouillage des touches D13** et la touche **Mode de fonctionnement D15** pendant 3 secondes, l'appareil passe d'un mode de fonctionnement à l'autre. La température de l'eau réglée peut être comprise entre +10 °C et +45 °C.

La pompe à chaleur dispose des **modes de fonctionnement** suivants :

1. Mode **chauffage**  
La pompe à chaleur chauffe l'eau de la piscine jusqu'à la température de consigne réglée.
2. Mode **refroidissement**  
La pompe à chaleur refroidit l'eau de la piscine jusqu'à la température de consigne réglée.
3. Mode **Quit**  
La pompe à chaleur assure une circulation et une filtration continues de l'eau de la piscine. Il n'y a pas de refroidissement ni de réchauffement de l'eau.
4. Mode de fonctionnement **Protection antigel**  
L'appareil dispose d'un système de protection antigel à plusieurs niveaux qui permet de l'utiliser même en hiver, par exemple pour prendre un bain chaud. Le programme de protection antigel est toujours disponible lorsque l'appareil est connecté à l'alimentation secteur. Lorsque la protection antigel est activée, l'écran affiche „AtFr“. Ce message s'affiche également dans l'application.

## Utilisation

### AVERTISSEMENT !

#### **Danger de mort en cas d'utilisation du système de traitement de l'eau pendant la baignade !**

Les cheveux ou les vêtements peuvent être aspirés par l'ouverture d'aspiration de la piscine et, dans les cas extrêmes, empêcher les personnes de remonter à la surface.

- » Ne jamais utiliser les appareils du système de traitement de l'eau lorsque des personnes se trouvent dans la piscine.
- » Empêcher tout accès à la piscine lorsque les appareils du système de traitement de l'eau sont en service.

### ATTENTION !

#### **Risque de blessure !**

Un appareil ou un accessoire endommagé peut entraîner des blessures.

- » Vérifiez l'appareil et les accessoires (voir chapitre Contrôle).

### REMARQUE !

Une ventilation réduite ou bloquée de l'appareil peut entraîner une évacuation insuffisante de la chaleur ou de l'humidité. Cela peut par exemple provoquer la formation de moisissures ou une surchauffe de l'échangeur de chaleur à lamelles.

- » Nettoyez régulièrement les grilles devant la roue du ventilateur et les lamelles de l'échangeur de chaleur et veillez à ce qu'aucune saleté, telle que des feuilles ou autres, ne pénètre à l'intérieur de l'échangeur de chaleur.
- » Veillez à ce que la grille de l'échangeur de chaleur ne soit jamais obstruée et que l'air puisse circuler librement à travers l'appareil.

## Activer le chauffage

Sélectionnez ce mode de fonctionnement lorsque la température de l'eau de votre bassin est en permanence inférieure à la température souhaitée.



Le chauffage de l'eau du bassin est plus rapide lorsque le débit de la pompe à chaleur est maximal (voir caractéristiques techniques). La différence de température entre l'eau du bassin et l'eau chauffée à l'entrée de la piscine est ainsi moins importante et donc moins perceptible. Veuillez mesurer et noter la variation de la température actuelle de l'eau toutes les 30 minutes afin de déterminer le réchauffement réel de l'eau du bassin.

### Activer le mode de fonctionnement chauffage

1. Allumez l'appareil.  
L'appareil nécessite un débit d'eau suffisant pour fonctionner.
2. Désactivez le verrouillage des touches s'il est activé en appuyant sur la touche **Mode/Verrouillage des touches D13** pendant 3 secondes.  
*L'indication Verrouillage des touches D3 s'éteint.*  
Le **verrouillage des touches D3** s'active automatiquement après 60 secondes sans utilisation.
3. Appuyez sur la **touche ON/OFF D14** pendant 3 secondes.  
*L'appareil passe du mode veille au mode actif.*
4. Appuyez simultanément sur les touches **Mode/Verrouillage des touches D13** et **Mode de fonctionnement D15** pendant 3 secondes jusqu'à ce que le mode de fonctionnement souhaité soit activé.  
*Le voyant Mode chauffage D6 s'allume.*  
*Le mode de fonctionnement Chauffage est activé.*



Si le code d'erreur „E 03“ s'affiche à l'écran, cela signifie que le débit d'eau à travers l'appareil est trop faible. Veuillez consulter les informations détaillées dans le chapitre Dépannage.

## Régler la température souhaitée

1. Si le verrouillage des touches est activé, désactivez-le en appuyant sur la touche **Mode/Verrouillage des touches D13** pendant 3 secondes.  
*L'indication Verrouillage des touches D3 s'éteint.*  
Le verrouillage des touches s'active automatiquement après 60 secondes sans aucune saisie.
2. Appuyez (à plusieurs reprises) sur la **touche Commande/Navigation DOWN D16** ou sur la **touche Commande/Navigation UP D17** jusqu'à ce que la température de consigne souhaitée soit réglée.  
*L'affichage Température de consigne D9 indique la température de consigne souhaitée en clignotant.*
3. Appuyez sur la **touche ON/OFF D14** pour confirmer votre saisie.  
L'appareil démarre dès que la température d'entrée (Input) est inférieure à la température de consigne (Set) réglée.  
*La température de consigne souhaitée est réglée.*

## Activer le refroidissement

Sélectionnez ce mode de fonctionnement lorsque la température de l'eau de votre bassin est constamment supérieure à la température souhaitée.

### Activer le mode de fonctionnement Refroidissement

1. Allumez l'appareil.  
L'appareil nécessite un débit d'eau suffisant pour fonctionner.
2. Si le verrouillage des touches est activé, désactivez-le en appuyant sur la touche **Mode/Verrouillage des touches D13** pendant 3 secondes.  
*L'indication Verrouillage des touches D3 s'éteint.*  
*Le verrouillage des touches s'active automatiquement après 60 secondes sans aucune saisie.*
3. Appuyez sur le **bouton ON/OFF D14** et maintenez-le enfoncé pendant 3 secondes.  
*L'appareil passe du mode veille au mode de fonctionnement actif.*
4. Appuyez simultanément sur les touches **Mode/Verrouillage des touches D13** et **Mode de fonctionnement D15** pendant 3 secondes jusqu'à ce que le mode de fonctionnement souhaité soit activé.  
*L'indication Mode refroidissement D5 s'allume.*  
*Le mode de fonctionnement Refroidissement est activé.*



Si le code d'erreur „E 03“ s'affiche à l'écran, cela signifie que le débit d'eau à travers l'appareil est trop faible. Veuillez consulter les informations détaillées dans le chapitre Dépannage.

## Régler la température souhaitée

1. Si le verrouillage des touches est activé, désactivez-le en appuyant sur la touche **Mode/Verrouillage des touches D13** pendant 3 secondes.  
*L'indication Verrouillage des touches D3 s'éteint.*  
Le verrouillage des touches s'active automatiquement après 60 secondes sans aucune saisie.
2. Appuyez (à plusieurs reprises) sur la **touche Commande/Navigation DOWN D16** ou sur la **touche Commande/Navigation UP D17** jusqu'à ce que la température de consigne souhaitée soit réglée.  
*L'affichage Température de consigne D9 indique la température de consigne souhaitée en clignotant.*
3. Appuyez sur la **touche ON/OFF D14** pour confirmer votre saisie.  
L'appareil démarre dès que la température d'entrée (Input) **dépasse la** température de consigne (Set) réglée.  
*La température de consigne souhaitée est réglée.*

## Activer le mode de fonctionnement silencieux

1. Si le verrouillage des touches est activé, désactivez-le en appuyant sur la touche Mode/Verrouillage des touches **D13** pendant 3 secondes.  
*L'indication Verrouillage des touches **D3** s'éteint.*  
Le verrouillage des touches s'active automatiquement après 60 secondes sans aucune saisie.
2. Appuyez sur le bouton ON/OFF **D14** et maintenez-le enfoncé pendant 3 secondes. L'appareil passe du mode veille au mode actif.
3. Appuyez (à plusieurs reprises) sur le bouton **Mode de fonctionnement** **D15** pendant 5 secondes jusqu'à ce que le symbole „ZZ“ s'allume sur l'écran.  
Dans ce mode, l'appareil fait circuler et filtre l'eau de votre bassin. Dans ce mode, il n'y a pas de refroidissement ou de réchauffement actif de l'eau.

*L'eau du bassin est filtrée.*

## Dégivrage manuel

Lorsque la température ambiante est basse, la température au niveau de l'échangeur thermique peut baisser tellement en mode **chauffage** que l'eau de condensation se transforme en glace et gèle l'échangeur thermique. L'appareil surveille la température et procède automatiquement au dégivrage si nécessaire, mais offre également la possibilité de déclencher le processus de dégivrage manuellement.

## Activer le mode dégivrage

1. Activez le mode de fonctionnement Chauffage. Pour plus d'informations, reportez-vous au chapitre **Activer le mode de fonctionnement Chauffage.**  
*Le voyant **Mode chauffage** **D6** s'allume.*
2. Appuyez simultanément sur les touches **Mode/Verrouillage des touches** **D13** et Commande/Navigation vers le bas **D16** et maintenez-les enfoncées pendant environ 5 secondes.  
*Le voyant **Mode chauffage** **D6** clignote.*
3. Attendez quelques minutes jusqu'à ce que le processus de dégivrage soit terminé.  
*Le voyant **Mode chauffage** **D6** ne clignote plus.*

*L'échangeur thermique est dégivré. Le dégivrage manuel est terminé.*

## Protection antigel

L'appareil dispose d'un système de protection antigel à plusieurs niveaux qui permet de l'utiliser même en hiver, par exemple pour prendre un bain chaud. Le programme de protection antigel est toujours disponible lorsque l'appareil est branché sur le secteur. Si la température extérieure descend en dessous de 5 °C, la protection antigel s'active automatiquement et la pompe de circulation fonctionne par intervalles. Lorsque la température de l'air est inférieure à 0 °C ou que la température de l'eau est inférieure à 2 °C, la pompe de circulation fonctionne en continu. Si la température de l'eau continue de baisser en dessous de 1 °C, le chauffage est activé et s'arrête à nouveau lorsque la température dépasse 3 °C. Lorsque la protection antigel est activée, l'écran affiche „AtFr“.



L'efficacité de la protection antigel dépend de la taille et de l'isolation du bassin, de la température extérieure et, en particulier, d'une alimentation électrique permanente. En raison de ces facteurs spécifiques à chaque installation, les dommages causés par le gel ne sont expressément pas couverts par la garantie.

## Modifier l'échelle de température [°C/°F]

L'appareil permet d'afficher toutes les températures mesurées et réglées en °C ou °F. Appuyez simultanément sur les touches **D14** (ON/OFF), **D16** et **D17** (commande/navigation) pendant environ 5 secondes pour passer d'une échelle de température à l'autre. Le symbole correspondant à l'unité de température **D10** s'allume.

## Verrouillage des touches

Le verrouillage des touches s'active automatiquement après 60 secondes sans utilisation. Lorsque le verrouillage des touches est activé, le voyant **Verrouillage des touches D3** s'allume. Lorsque le verrouillage des touches est désactivé, le voyant **Verrouillage des touches D3** s'éteint. Appuyez sur la touche **Mode/Verrouillage des touches D13** pendant 3 secondes pour activer ou désactiver le verrouillage des touches.

## Réglage de l'heure

L'appareil dispose d'une horloge en temps réel permettant de commander la pompe à chaleur à l'aide d'une minuterie.



L'horloge continue de fonctionner pendant plusieurs jours (environ 3 à 5 jours) même sans alimentation électrique.

## Régler l'horloge

1. Si le verrouillage des touches est activé, désactivez-le en appuyant sur la touche **Mode/Verrouillage des touches D13** pendant 3 secondes.  
*L'indication Verrouillage des touches D3 s'éteint.*  
Le verrouillage des touches s'active automatiquement après 60 secondes sans aucune saisie.
2. Appuyez simultanément sur les touches **Commande/Navigation DOWN D16** et **Commande/Navigation UP D17** et maintenez-les enfoncées pendant 3 secondes.  
*L'affichage Heure/Minuterie D11 clignote. L'heure peut être réglée.*
3. Appuyez sur la touche **Mode de fonctionnement D15**.  
*Les deux affichages à sept segments pour les heures de l'affichage Heure/Minuterie D11 clignotent.*
4. Appuyez (à plusieurs reprises) sur la touche **Commande/Navigation DOWN D16** ou sur la touche **Commande/Navigation UP D17** pour régler les heures de l'horloge.
5. Appuyez sur la touche **Mode de fonctionnement D15** pour confirmer la saisie.  
*Les deux affichages à sept segments pour les minutes de l'horloge/minuterie D11 clignotent.*
6. Appuyez (à plusieurs reprises) sur les touches **Commande/Navigation DOWN D16** et **Commande/Navigation UP D17** pour régler les minutes de l'heure.
7. Appuyez sur la touche **Mode de fonctionnement D15** pour confirmer la saisie.  
*L'horloge est réglée.*

## Minuterie de commande de l'appareil

L'appareil dispose de deux minuteriers qui peuvent être configurés via l'écran de l'appareil. Chacune des minuteriers dispose de deux heures librement réglables. Les heures d'activation et de désactivation de chaque minuterier doivent être différentes et les minuteriers ne doivent pas se chevaucher.

- » À la première heure, la commande active l'appareil et le met dans le dernier mode de fonctionnement actif.
- » À la deuxième heure, la commande désactive l'appareil et le met en mode veille.



Pour pouvoir commander l'appareil via les minuteriers de l'application „Steinbach Control“, les deux minuteriers de la commande de l'appareil doivent être désactivés via l'écran. Les réglages ne sont pas transférés de l'appareil vers l'application ou inversement.

### Régler (activer) la minuterie de la commande de l'appareil via l'écran.

1. Si le verrouillage des touches est activé, désactivez-le en appuyant sur la touche **Mode/Verrouillage des touches D13** pendant 3 secondes.  
*L'indication Verrouillage des touches D3 s'éteint.*  
Le verrouillage des touches s'active automatiquement après 60 secondes sans aucune saisie.
2. Appuyez simultanément sur les touches **Mode de fonctionnement D15** et **Commande/Navigation UP D17** et maintenez-les enfoncées pendant 3 secondes pour activer les réglages de la minuterie.  
*L'affichage Heure/Minuterie D11 s'allume et le symbole „1“ clignote. La minuterie 1 peut être réglée.*
3. Appuyez (à plusieurs reprises) sur la touche **Commande/Navigation DOWN D16** ou sur la touche **Commande/Navigation UP D17** pour passer de la minuterie 1 à la minuterie 2.  
*Le symbole de la minuterie souhaitée („1“ ou „2“) clignote.*
4. Appuyez sur la touche **Mode de fonctionnement D15** pour confirmer votre sélection.  
*Les deux affichages à sept segments pour les heures de l'horloge/minuterie D11 clignotent.*
5. Appuyez sur les touches **Contrôle/Navigation DOWN D16** et **Contrôle/Navigation UP D17** pour régler les heures de l'heure pour l'activation automatique du mode de fonctionnement.
6. Appuyez sur la touche **Mode de fonctionnement D15** pour confirmer la saisie.  
*Les deux affichages à sept segments pour les minutes de l'horloge/minuterie D11 clignotent.*
7. Appuyez sur les touches **Contrôle/Navigation DOWN D16** et **Contrôle/Navigation UP D17** pour régler les minutes de l'heure pour l'activation automatique du mode de fonctionnement.
8. Appuyez sur la touche **Mode de fonctionnement D15** pour confirmer la saisie.  
*Les deux affichages à sept segments pour les heures de l'horloge/minuterie D11 clignotent.*
9. Appuyez sur les touches **Contrôle/Navigation DOWN D16** et **Contrôle/Navigation UP D17** pour régler les heures à partir desquelles le mode veille s'active automatiquement.
10. Appuyez sur la touche **Mode de fonctionnement D15** pour confirmer la saisie.  
*Les deux affichages à sept segments pour les minutes de l'horloge/minuterie D11 clignotent.*
11. Appuyez (à plusieurs reprises) sur la touche **Commande/Navigation DOWN D16** ou sur la touche **Commande/Navigation UP D17** pour régler les minutes de l'heure à laquelle le mode veille doit s'activer automatiquement.
12. Appuyez sur la touche **Mode de fonctionnement D15** pour confirmer la saisie.  
*L'affichage Heure/Minuterie D11 s'allume. Le symbole de la minuterie sélectionnée clignote*
13. Appuyez sur le bouton **ON/OFF D14** pour enregistrer vos réglages.  
*Le symbole indiquant que la minuterie est correctement réglée s'allume.*  
Après 30 secondes sans intervention, les réglages sont automatiquement enregistrés et le menu de la minuterie se ferme.

La minuterie est réglée et activée.

### Désactiver la minuterie de commande de l'appareil via l'écran

1. Si le verrouillage des touches est activé, désactivez-le en appuyant sur la touche **Mode/Verrouillage des touches D13** pendant 3 secondes.  
*L'indication Verrouillage des touches D3 s'éteint.*  
Le verrouillage des touches s'active automatiquement après 60 secondes sans aucune saisie.
2. Appuyez sur les touches **Mode de fonctionnement D15** et **Commande/Navigation UP D17** pendant 3 secondes pour activer les réglages de la minuterie.  
*Le voyant Timer l'horloge/minuterie D11 s'allume et le symbole „1“ clignote.*
3. Appuyez (à plusieurs reprises) sur la **touche Commande/Navigation DOWN D16** ou sur la **touche Commande/Navigation UP D17** pour passer de la **minuterie 1** à la **minuterie 2**.  
*Le symbole de la minuterie souhaitée („1“ ou „2“) clignote.*
4. Appuyez sur le bouton **Mode/Verrouillage des touches D13** et maintenez-le enfoncé pendant 3 secondes pour désactiver la minuterie sélectionnée.
5. Appuyez sur la touche **ON/OFF D14** pour enregistrer vos réglages.  
*Le symbole indiquant que la minuterie est correctement réglée s'éteint.*  
Après 30 secondes sans intervention, les réglages sont automatiquement enregistrés et le menu de la minuterie se ferme.  
*La minuterie est active/inactive.*

### Réinitialisation des réglages d'usine

1. Appuyez sur la touche **ON/OFF D14** pour mettre l'appareil en mode veille.  
*Tous les éléments d'affichage des modes de fonctionnement sont éteints. La pompe à chaleur est en mode veille.*
2. Appuyez simultanément sur les deux touches **ON/OFF D14** et **Mode/Verrouillage des touches D13** et maintenez-les enfoncées pendant environ 10 secondes.  
*Un signal sonore retentit. La commande de la pompe à chaleur est réinitialisée aux réglages d'usine.*

### Coupler l'application avec l'appareil

Pour pouvoir commander votre appareil avec votre smartphone, vous devez d'abord les coupler. Pour cela, votre smartphone doit être connecté à un routeur WiFi dont le signal WiFi peut également être reçu par l'appareil.



Veuillez noter que l'application « Steinbach Control » prend uniquement en charge le canal 2,4 GHz du routeur WiFi. Pour le couplage, le canal 5,0 GHz doit être désactivé sur le routeur WiFi.

L'application vous permet de modifier les paramètres suivants de la pompe à chaleur via votre smartphone :

- » Modifier la température souhaitée de l'eau du bassin
- » Modifier le mode de fonctionnement Passer en mode veille
- » Modifier le niveau de puissance
- » Régler la minuterie
- » Afficher les températures mesurées

### Première connexion

1. Appuyez sur le bouton **ON/OFF D14**.  
*L'appareil est activé et se trouve en mode de fonctionnement.*
2. Appuyez simultanément sur les deux boutons **ON/OFF D14** et **Commande/Navigation UP D17** pendant environ 3 secondes.  
*L'indication WLAN D4 commence à clignoter.*
3. Connectez votre smartphone au routeur WiFi.
4. Lancez l'application „**Steinbach Control**“.

- Appuyez sur le bouton **Ajouter un appareil** ou sur le bouton **+** dans l'application.  
*Tous les appareils disponibles s'affichent.*
- Sélectionnez votre appareil dans la liste.
- Saisissez les données d'accès de votre routeur WiFi et connectez l'appareil à l'application.  
Une fois l'appareil connecté, vous pouvez le retrouver dans „Mes appareils“.  
*L'application est connectée à l'appareil pour la première fois.*

## Désinstallation

### ⚠ ATTENTION !

#### Risque de blessure lors du déplacement d'appareils lourds !

L'appareil est lourd ! Un levage incorrect ou un basculement incontrôlé de l'appareil peut entraîner des blessures ou endommager l'appareil.

- » Soulevez, transportez ou basculez l'appareil à deux personnes au minimum, jamais seul.
- » Veillez à adopter une posture correcte (dos droit, position stable, etc.).
- » Utilisez des aides au transport (par exemple, un chariot élévateur ou une planche à roulettes).
- » Portez des équipements de protection tels que des chaussures de sécurité ou des gants.

## Raccordement des conduites

### Couper l'alimentation électrique

- Appuyez sur la touche **ON/OFF D14** pour mettre l'appareil en mode veille.  
*Tous les affichages des modes de fonctionnement sont éteints. L'appareil est en mode veille.*
  - Débranchez la fiche du **cordon d'alimentation 8** de la prise secteur.  
*Tous les éléments d'affichage sur l'écran C disparaissent.*
- L'appareil est hors tension et hors service.*

### Déconnecter les conduites d'eau

- Débranchez les conduites d'arrivée et d'évacuation d'eau de l'appareil des raccords correspondants sur le bassin.  
*Les conduites d'eau sont déconnectées.*

## Nettoyage

### Nettoyage de l'appareil

Nettoyez le produit exclusivement avec un produit nettoyant pour salle de bains disponible dans le commerce, de l'eau claire du robinet et un chiffon non pelucheux. Laissez l'appareil et les accessoires sécher complètement.

## Contrôle

Vérifiez les points suivants avant chaque utilisation :

- » L'appareil présente-t-il des dommages visibles ?
- » Les éléments de commande sont-ils endommagés ?
- » Les accessoires sont-ils en parfait état ?
- » Tous les câbles sont-ils en parfait état ?
- » L'arrivée d'eau n'est-elle pas obstruée ?
- » Les fentes d'aération sont-elles dégagées et propres ?

Ne mettez pas en service un appareil ou un accessoire endommagé. Faites-le contrôler et réparer par le fabricant, son service après-vente ou un spécialiste qualifié.

**⚠ AVERTISSEMENT !****Risque d'incendie et d'explosion !**

Le circuit frigorifique de l'appareil contient un gaz hautement inflammable et inodore sous haute pression. En cas de fuite incontrôlée de réfrigérant, il existe un risque d'incendie et d'explosion.

- » Utilisez l'appareil exclusivement à l'extérieur.
- » Tenez l'appareil à l'écart de toute source de chaleur, de flammes nues et de sources d'inflammation.
- » Stockez l'appareil uniquement dans des endroits bien ventilés.

**Fuite**

Si du liquide s'écoule de l'appareil, il peut s'agir de condensation ou d'eau provenant du bac.

La formation de condensation est inévitable pendant le fonctionnement en mode chauffage. La surface de l'échangeur thermique devient froide, l'humidité de l'air ambiant se condense et peut, dans des cas extrêmes, geler. L'appareil surveille la température et dégivre automatiquement la pompe à chaleur si nécessaire. L'eau de condensation s'écoule par la tôle de fond de la pompe à chaleur.

En cas de fuite d'eau du bassin, vérifiez l'étanchéité de tous les raccords, conduites et adaptateurs de l'appareil.

**Stockage**

Dès que la température extérieure descend en dessous de +5 °C et que l'appareil n'est plus raccordé en permanence à l'alimentation électrique et au bassin rempli d'eau, il doit être remis en hiver. Cela permet d'éviter les dommages causés par la formation de glace (détérioration due au gel).

## Dépannage

Problème:	Cause :	Solution :
L'appareil ne s'allume pas.	L'appareil n'a pas été installé correctement.	Contactez un technicien agréé.
	Le fusible du dispositif de protection dans le câble d'alimentation est grillé ou il s'agit d'un dispositif de protection omnipolaire.	Réinitialisez l'interrupteur.
		Remplacez le fusible.
L'appareil ne démarre pas.	Les trois minutes nécessaires au démarrage de l'appareil ne se sont pas écoulées.	Attendez trois minutes.
	La température de l'eau du bassin est à peu près égale à la température du sel réglée.	L'appareil fonctionne lorsque la température de l'eau n'est pas égale à la température de consigne.
	Le mode de fonctionnement de l'appareil est mal réglé	Régalez le mode de fonctionnement souhaité.
L'appareil fonctionne, mais l'eau ne chauffe pas.	L'appareil vient d'être installé.	Attendez 24 à 48 heures jusqu'à ce que la température réglée soit atteinte.
	L'eau du bassin a fortement refroidi depuis la dernière utilisation de l'appareil.	Attendez 24 à 48 heures jusqu'à ce que la température réglée soit atteinte.
Il y a de la glace sur l'échangeur thermique.	La température ambiante est trop basse et/ou l'humidité est élevée.	Attendez que la fonction de dégivrage automatique (Defrost) se déclenche.
Fuite de l'appareil	Accumulation d'eau de condensation.	Mettez l'appareil en veille. Si la fuite cesse, il s'agit de condensation.
	Fuite d'eau au niveau de l'échangeur thermique ou des raccords du circuit d'eau.	Vérifiez l'étanchéité de tous les raccords, tuyaux et de l'appareil lui-même.



Si le problème persiste, veuillez contacter un technicien agréé ou l'équipe d'assistance Steinbach.

## Message d'erreur à l'écran

Code de défaut :	Cause :	Solution :
<b>AtFr</b>	Température ambiante trop basse	Il s'agit d'un simple message d'information. L'appareil est en mode antigel automatique. Aucune intervention n'est nécessaire.
<b>E 03</b>	Débit d'eau trop faible	Vérifiez que les conduites menant au bassin et en provenance de celui-ci ne présentent pas de plis. Vérifiez et remplacez la cartouche filtrante si nécessaire.
<b>E 05</b>	Pression dans le circuit de refroidissement trop élevée	Veillez contacter un spécialiste agréé ou l'équipe d'assistance Steinbach.
<b>E 06</b>	Pression dans le circuit de refroidissement trop faible	Veillez contacter un spécialiste agréé ou l'équipe d'assistance Steinbach.
<b>E 09</b>	Erreur de communication	Veillez contacter un spécialiste agréé ou l'équipe d'assistance Steinbach.
<b>E 10</b>	Erreur de communication	Veillez contacter un spécialiste agréé ou l'équipe d'assistance Steinbach.
<b>E 12</b>	Erreur du capteur de température :	La température de l'eau du bassin est trop élevée, réduisez la valeur de consigne.
<b>E 15</b>	compresseur du circuit de refroidissement trop élevé	Wenden Sie sich an eine autorisierte Fachkraft oder das Steinbach Support Team.
<b>E 16</b>	Erreur du capteur de température : alimentation en eau	Veillez contacter un spécialiste agréé ou l'équipe d'assistance Steinbach.
<b>E 18</b>	Erreur du capteur de température : circuit de refroidissement	Veillez contacter un spécialiste agréé ou l'équipe d'assistance Steinbach.
<b>E 20</b>	Erreur du capteur de température : sortie du compresseur	Veillez contacter un spécialiste agréé ou l'équipe d'assistance Steinbach.
<b>E 21</b>	Erreur du module du convertisseur de fréquence	Veillez contacter un spécialiste agréé ou l'équipe d'assistance Steinbach.
<b>E 23</b>	Erreur du capteur de température ambiante	Augmentez la température de consigne en mode refroidissement.

<b>E 27</b>	Mode de refroidissement : température de sortie de l'eau trop basse	Veillez contacter un spécialiste agréé ou l'équipe d'assistance Steinbach.
<b>E 28</b>	Ventilateur Défaut moteur	Veillez contacter un spécialiste agréé ou l'équipe d'assistance Steinbach.
<b>E 29</b>	Défaut température de retour du liquide de refroidissement	Veillez contacter un spécialiste agréé ou l'équipe d'assistance Steinbach.
<b>E 32</b>	Mode de fonctionnement chauff- fage : température de sortie de l'eau trop élevée	Réduisez la température de consigne en mode de fonctionnement chauffage.
<b>E 33</b>	Mode de fonctionnement refroidissement : circuit de refroidissement trop chaud.	Augmentez la température de consigne en mode de fonctionnement refroidissement.
		Nettoyez soigneusement les lamelles de l'échangeur thermique pour éliminer les salissures.
<b>E42</b>	Capteur de température/ échangeur thermique défectueux	Veillez contacter un spécialiste agréé ou l'équipe d'assistance Steinbach.
<b>E66</b>	Protection contre les variations de tension	Veillez contacter un spécialiste agréé ou l'équipe d'assistance Steinbach.
<b>E73</b>	Il n'y a pas d'eau dans l'appareil	Vérifiez que les conduites menant au bassin et en provenance de celui-ci ne présentent pas de plis.
		Raccordez l'appareil à l'alimentation en eau.



Si le problème persiste, veuillez contacter un technicien agréé ou l'équipe d'assistance Steinbach.

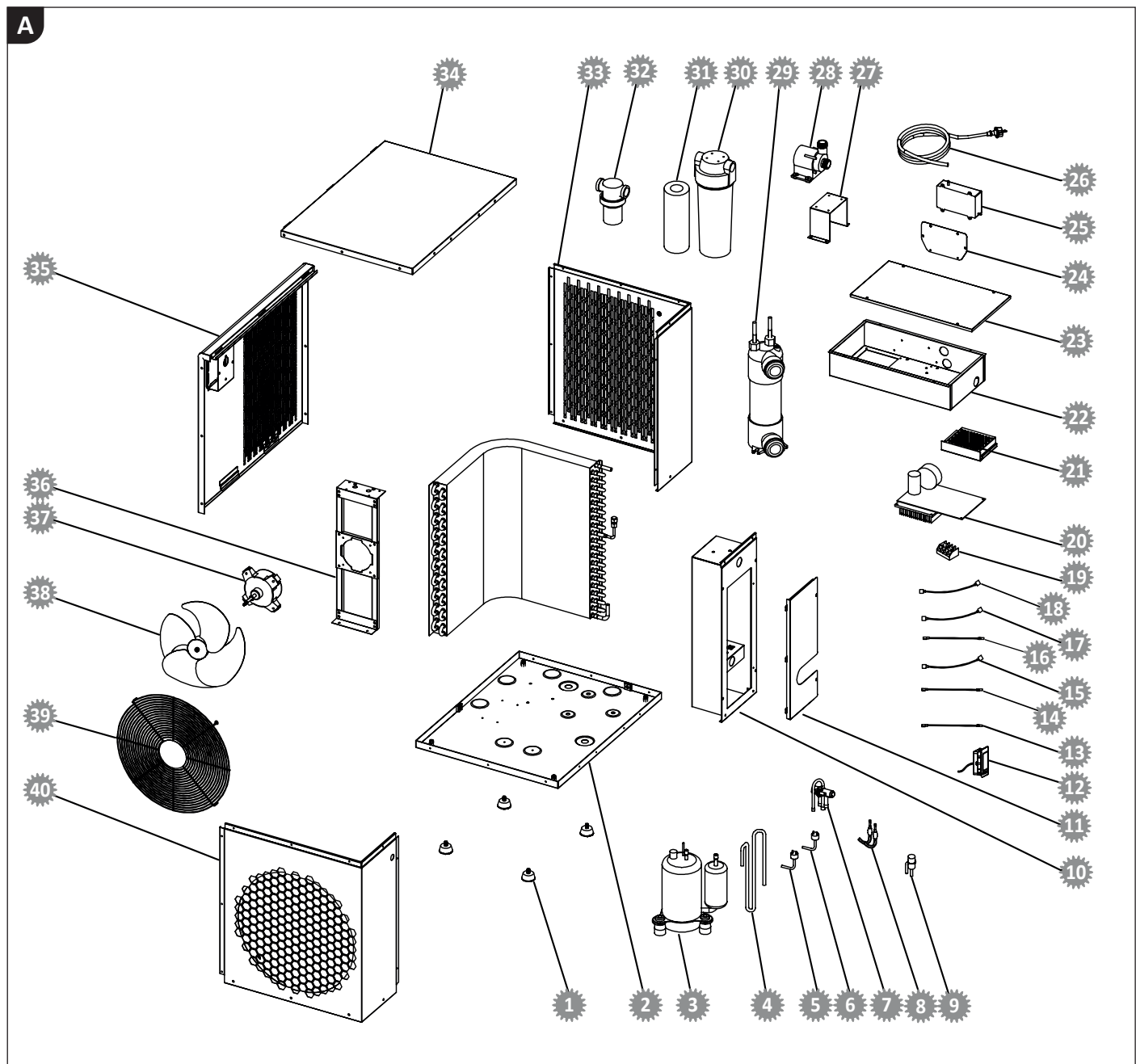
## Données techniques

Modèle :	Flex 5
Référence :	049500Y
Dimensions (L x H x P) :	600 x 480 x 550 mm
Dimensions de la piscine (contenance en eau) :	max. 1.000 L
Puissance de chauffage * :	5,05 kW
Puissance absorbée chauffage * :	0,8 kW
Courant absorbé chauffage * :	3,6 A
Puissance frigorifique * :	3,4 kW
Puissance absorbée refroidissement * :	1,1 kW
Courant absorbé refroidissement * :	5,0 A
Puissance d'entrée maximale :	1,3 kW
Courant d'entrée maximal :	6,0 A
Tension et fréquence de service ** :	220-240 V~, 50 Hz
Coefficient de performance COP * :	6,4
Rapport d'efficacité énergétique EER * :	3,1
Classe de protection :	I
Indice de protection :	IPX4
Niveau de pression acoustique : (à 10 m de distance)	37 dB(A)
Débit d'eau :	min. 800 L/h
* variable- en fonction des conditions ambiantes	
** courant alternatif monophasé	
<b>Circuit frigorifique</b>	
Pression d'aspiration nominale :	0,5 MPa
Pression d'aspiration maximale :	0,8 MPa
Pression de refoulement nominale :	1,6 MPa
Pression de refoulement maximale :	2,3 MPa
Réfrigérant :	R290
Quantité maximale de réfrigérant :	340 g
Potentiel de réchauffement global (PRG) :	3
Équivalent CO2 :	1,02 kg

## COMMANDE RADIO

Application :	Steinbach Control
Fréquence de transmission :	2.483 MHz
Puissance d'émission effective ERP :	20 dBm

## Pièces de rechange



Pos.	Pièce de rechange	Numéro d'article
13+16	Capteur de température	049328
14+18	Capteur de température	049320
15	Capteur de température	049321
26	Capteur de température	049342
31	Capteur de température	049325

## Déclaration de conformité



Par la présente, Steinbach International GmbH déclare que le type d'équipement radio Pompe à chaleur et réfrigérateur Flex 5 est conforme à la directive 2014/53/UE. Le texte complet de la déclaration de conformité UE est disponible à l'adresse Internet suivante : [www.steinbach-group.com](http://www.steinbach-group.com)

## Élimination

### Élimination de l'emballage



Éliminez l'emballage en triant les différents matériaux. Jetez le carton et le carton ondulé avec les vieux papiers, les films plastiques dans le bac de recyclage.

### Élimination de l'ancien appareil



Les anciens appareils ne doivent pas être jetés avec les ordures ménagères !

Si l'appareil ne peut plus être utilisé, chaque consommateur est légalement tenu de remettre les appareils usagés séparément des déchets ménagers, par exemple à un point de collecte de sa commune/de son quartier. Cela permet de garantir que les appareils usagés sont recyclés de manière appropriée et d'éviter tout impact négatif sur l'environnement. C'est pourquoi les appareils électriques

sont marqués du symbole ci-dessus.

### Élimination des fluides frigorigènes

L'appareil contient des fluides frigorigènes. Les fluides frigorigènes doivent être éliminés de manière appropriée en tant que substances dangereuses dans un centre de collecte agréé.