



65077/65115
65131/65132/65142

©2022 Bestway Inflatables & Material Corp.

All rights reserved/Tous droits réservés/Todos los derechos reservados/Alle Rechte vorbehalten/Tutti i diritti riservati

Trademarks used in some countries under license from/

Marques utilisées dans certains pays sous la licence de/

Marcas comerciales utilizadas en algunos países bajo la licencia de/

Die Warenzeichen werden in einigen Ländern verwendet unter Lizenz der/

Marchi utilizzati in alcuni paesi concessi in licenza a

Bestway Inflatables & Material Corp., Shanghai, China

Manufactured, distributed and represented in the European Union by/

Fabriqués, distribués et représentés dans l'Union Européenne par/Fabricado, distribuido y representado en la Unión Europea por/

Hergestellt, vertrieben und in der Europäischen Union vertreten von/Prodotto, distribuito e rappresentato nell'Unione Europea da

Bestway Europe S.p.a., Via Resistenza, 5, 20098 San Giuliano Milanese (Milano), Italy

Distributed in Latin America by/Distribué en Amérique latine par/Distribuido en Latinoamérica por/Distribuído na América Latina por

Bestway Central & South America Ltda, Salar Ascotan 1282, Parque Enea, Pudahuel, Santiago, Chile

Distributed in Australia & New Zealand by **Bestway Australia Pty Ltd, Unit 2/98-104 Carnarvon St Silverwater, NSW 2128, Australia**

Tel: Australia: (+61) 2 9037 1388; New Zealand: 0800 142 101

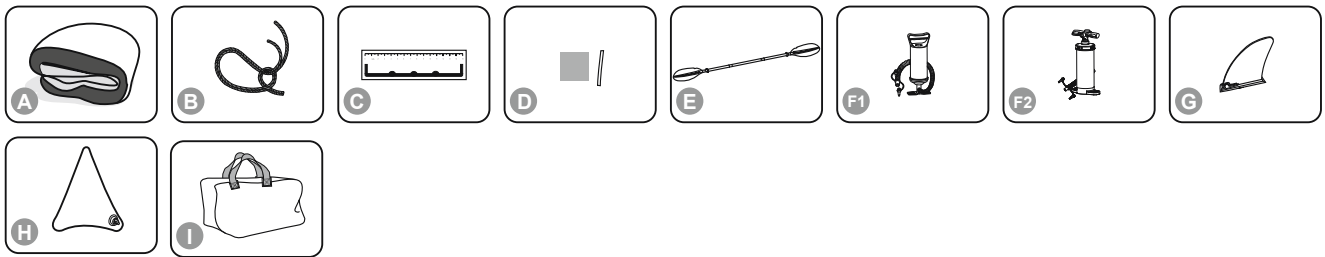
Distributed in United Kingdom by **Bestway Corp UK Ltd, 8 Wentworth Road, Heathfield Industrial Estate, Newton Abbot, Devon, TQ12 6TL**

Exported by/Exporté par/Exportado por/Exportiert von/Esportato da

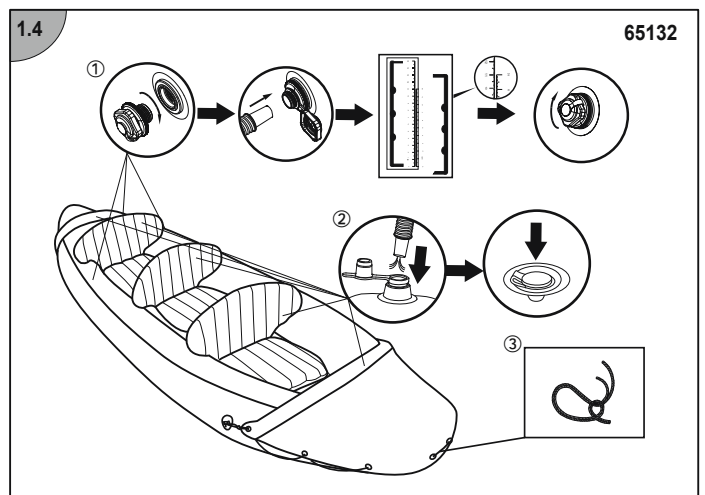
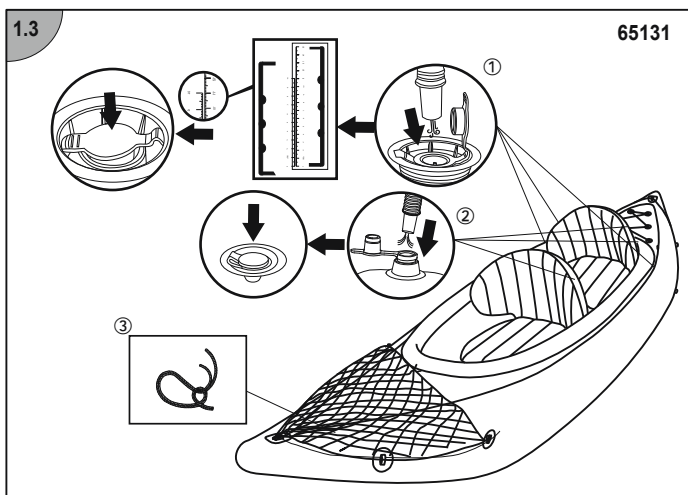
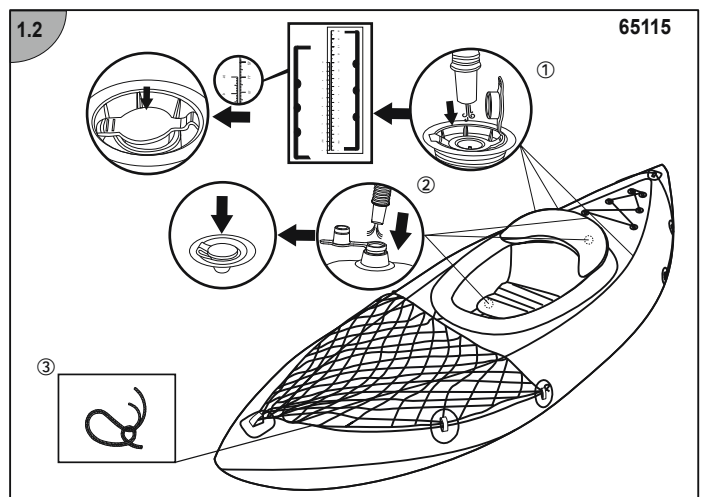
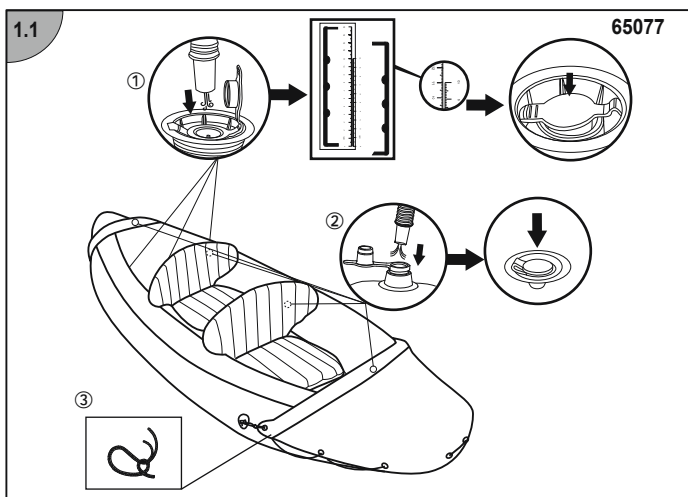
Bestway (Hong Kong) International Ltd./Bestway Enterprise Company Limited

Suite 713, 7/Floor, East Wing, Tsim Sha Tsui Centre, 66 Mody Road, Kowloon, Hong Kong

www.bestwaycorp.com

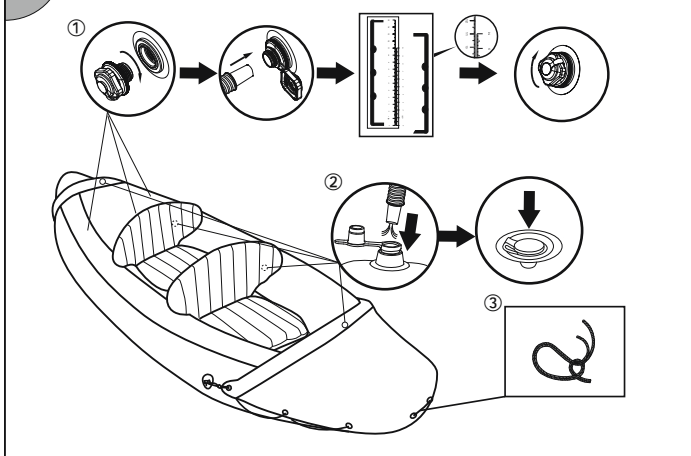


	A	B	C	D	E	F1	F2	G	H	I
65077	x1	x2	x1	x1	x2	x1	/	x2	x1	x1
65115	x1	x2	x1	x1	x1	x1	/	x2	x1	x1
65131	x1	x2	x1	x1	x2	x1	/	x2	x1	x1
65132	x1	x2	x1	x1	x2	/	x1	x2	x1	x1
65142	x1	x2	x1	x1	x2	/	x1	x2	x1	x1

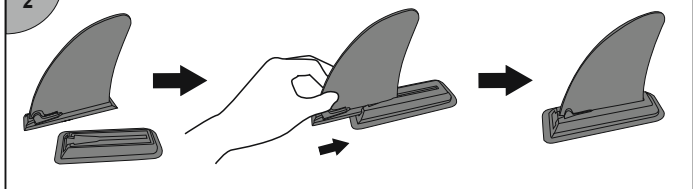


1.5

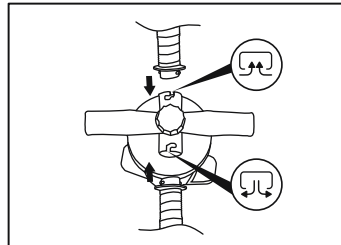
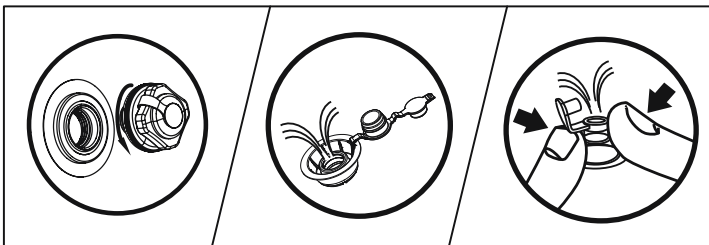
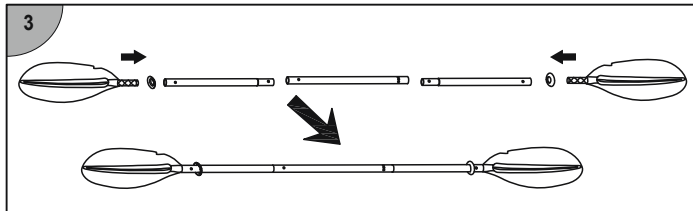
65142



2



3



GEBRAUCHSANWEISUNG

WICHTIGE SICHERHEITSHINWEISE

ACHTUNG

- Befolgen Sie alle Sicherheits- sowie Betriebsanweisungen. Bei Nichtbeachtung kann dies zur Beschädigung über Kentern des Bootes und so im schlimmsten Fall bis zum Ertrinken führen.
- Überprüfen Sie zu Ihrer eigenen Sicherheit vor jeder Benutzung sorgfältig alle Bestandteile des Bootes, einschließlich Luftkammern, Halteseile, Paddel und Luftventile. Jeder entdeckte Schaden muss – wenn möglich - unverzüglich repariert werden.
 - Die Anzahl der Fahrgäste sowie das Gewicht der Ladung dürfen auf keinen Fall die angegebenen Kapazitäten überschreiten. Die maximale Personenzahl und Belastbarkeit Ihres Bootes finden Sie im Abschnitt Technische Daten. Übergewicht kann zum Kentern und im schlimmsten Fall zum Ertrinken führen.
 - Pumpen Sie die Luft entsprechend der Anzahl der Luftkammern und dem Nenndruck auf dem Boot auf, da es sonst zu einem Überdruck und einer Explosion des Bootes kommen kann. Explosion. Ein Überschreiten der auf dem Typenschild angegebenen Werte kann zur Beschädigung über Kentern des Bootes und so im schlimmsten Fall bis zum Ertrinken führen.
 - Sorgen Sie für eine gleichmäßige Verteilung des Gewichtes, um ein Kentern des Bootes zu Verhindern.
 - ACHTEN SIE AUF SEEWINDE SOWIE STRÖMUNGEN.**
 - Setzen Sie das Boot nicht für längere Zeit starker Sonneneinstrahlung aus, da hohe Temperaturen die Luftausdehnung erhöhen können, was zu irreparablen Schäden führen kann.
 - Das Boot darf nicht im aufgeblasenen Zustand transportiert werden. Außerdem können Flüssigkeiten wie Batteriesäure, Öl, Benzin zu Schäden an Ihrem Boot führen.

TECHNISCHE SICHERHEITSHINWEISE

- Die maximale Personenzahl einschließlich des maximalen zusätzlichen Gewichts durch Ausrüstung etc. darf nicht überschritten werden. Bitte nutzen Sie ausschließlich die vorhandenen Sitzmöglichkeiten.
- Überschreiten Sie beim Beladen des Bootes niemals die empfohlene Höchstlast: Beladen Sie das Boot immer vorsichtig und verteilen Sie die gleichmäßig, um die nötige Trimmung aufrechtzuerhalten (ungefähr waagrecht). Vermeiden Sie es, schweres Gewicht an höheren Positionen zu platzieren.
- Die empfohlene Höchstlast beinhaltet das Gewicht aller sich an Bord befindenden Personen, Vorräte, persönlichen Gegenstände, Ausrüstung etc.
- Bei der Benutzung des Bootes sollten Sicherheitsvorkehrungen wie Schwimmwesten und Bojen vorab überprüft und stets getragen wie verwendet werden.
- Luftpumpen, sowie Eimer, Wasserschaufeln und andere Behältnisse sollten stets griffbereit zur Verfügung stehen. So kann, wenn nötig, schnellstmöglich auf abfallenden Luftdruck sowie eingetretenes Wasser reagiert werden.
- Während der Fahrt sollte das Boot in Bewegung ist, müssen alle Passagiere stets sitzen bleiben.
- Benutzen Sie das Boot nur in geschützten Uferzonen (max. 300 m). Achten Sie besonders auf natürlichen Faktoren wie Wind und Gezeiten.
- Seien Sie beim Anlegen am Ufer stets vorsichtig. Scharfe Gegenstände wie Felsen, Zement, Muscheln, Glas usw. können das Boot beschädigen.
- Wenn eine Luftkammer im Boot beschädigt wurde, kann es erforderlich sein, dies über andere auszugleichen, und diese vollständig aufzupumpen.
- Ziehen sollten Sie das Boot niemals über raue Oberflächen.
- Tragen Sie stets eine Schwimmweste!
- Es obliegt der Verantwortung des Eigentümers, dass sich mindestens ein gegen Verlust gesichertes Behältnis im Boot befindet.
- Seien Sie verantwortungsbewusst und befolgen Sie zu Ihrer eigenen und der Sicherheit anderer sorgfältig alle Sicherheitshinweise.
- Befolgen Sie diese Anweisungen, um schwere Verletzungen oder gar Ertrinken effektiv zu verhindern.
- Seien Sie mit der Handhabung eines Bootes sowie mit den örtlichen Gewässern vertraut und holen Sie falls notwendig weitere Informationen ein. Informieren Sie hierzu bezüglich lokaler Vorschriften sowie Gefahren im Zusammenhang mit dem Bootfahren und/oder anderen Wasseraktivitäten.
- Die Zeichnungen dienen nur zur Veranschaulichung und spiegeln möglicherweise nicht das tatsächliche Produkt wider. Nicht maßstabsgetreu.

HEBEN SIE DIESE GEBRAUCHSANWEISUNG SORGFÄLTIG AUF

TECHNISCHE DATEN

Artikel	Größe Aufgeblasen	Empfohlener Betriebsdruck	Maximale Tragfähigkeit	Maximale Personenzahl
65077	3.21m x 1.00m (10'6" x 39")	0.04 bar (0.6 psi)	180kg (397lbs)	2 Erwachsene
65115	2.75m x 81cm (9' x 32")	0.03 bar (0.5 psi)	100kg (220lbs)	1 Erwachsener
65131	3.31m x 88cm (10'10" x 35")	0.03 bar (0.5 psi)	180kg (397lbs)	2 Erwachsene
65132	3.81m x 1.00m (12'6" x 39")	0.07 bar (1 psi)	250kg (551lbs)	3 Erwachsene
65142	3.12m x 98cm (10'3" x 39")	0.07 bar (1 psi)	180kg (397lbs)	2 Erwachsene

AUFBAU

VERWENDEN SIE ZUM AUFPUMPEN VON SCHLAUCHBOOTEN NIEMALS HOCHDRUCKLUFT, DA DIES ZU SCHÄDEN AM PRODUKT FÜHREN KANN.

- Bitte pumpen Sie das Produkt nur so weit auf, dass die Schweißnähte noch zu sehen sind. Vergleichen Sie nach dem Aufblasen die Höhe der auf dem Produkt abgebildeten Skala mit der nachfolgenden Tabelle. So stellen Sie sicher, dass die notwendige Höhe der einzelnen Luftkammern erreicht wurde. Pumpen Sie die untere Kammer sowie anderes Zubehör, z. B. Fußstützen bis zu einer gewissen Festigkeit auf. NIEMALS ÜBERMÄSSIG AUFPUMPEN.
- Achten Sie darauf, dass das Boot den richtigen Luftdruck erreicht hat. Beachten Sie die beiden Skalen auf dem Typenschild und überprüfen Sie den Luftdruck entsprechend regelmäßig. Starke Sonneneinstrahlung kann diesen steigen lassen und muss dann entsprechend angepasst werden.
- Längere Sonneneinstrahlung kann die Lebensdauer Ihres Bootes verkürzen. Wir empfehlen, das Boot nach dem Gebrauch nicht länger als 1 Stunde in der Sonne liegen zu lassen.

Artikel	Größe aufgeblasen	Gedruckter Maßstab	
		Größe unaufgeblasen	Größe aufgeblasen
65077	3.21m x 1.00m (10'6" x 39")	5cm / 10cm	5.3cm / 11.1cm
65115	2.75m x 81cm (9' x 32")	5cm / 10cm	5.3cm / 10.8cm
65131	3.31m x 88cm (10'10" x 35")	5cm / 10cm	5.3cm / 11.1cm
65132	3.81m x 1.00m (12'6" x 39")	5cm / 10cm	5.3cm / 11.3cm
65142	3.12m x 98cm (10'3" x 39")	5cm / 10cm	5.3cm / 11.3cm

ANBRINGEN DES SICHERHEITSEILS

- Die Sicherheitsseile dürfen nur an den jeweiligen Seiten von Bug und Heck angebracht werden und dürfen die gefahrlose Verwendung des Bootes nicht behindern.
- Prüfen Sie sorgfältig, ob das Sicherungsseil die nötige Spannung besitzt.

AUFBAU DER SITZE

- Nachdem das Boot aufgeblasen wurde, verbinden Sie die Gurte (wenn vorhanden) der Sitze mit den seitlichen Schnallen des Bootes.
- Die Position der Sitze kann zusammen mit der Mitte des Bodens eingestellt werden.

LAGERUNG

- Nehmen Sie die Ruder aus den Verschlüssen. Entfernen Sie die Sitze.
- Reinigen Sie das Boot vorsichtig mit einer milden Seife und klarem Wasser. Verwenden Sie weder Aceton, Säuren und/oder Laugen.
- Trocknen Sie alle Oberflächen vorsichtig mit einem Tuch ab. Das Produkt darf zum Trocknen nicht länger als 1 Stunde direkter Sonneneinstrahlung ausgesetzt werden, da dies die Lebensdauer des Bootes verkürzen könnte.

REPARATUR

- Reparieren Sie kleine Löcher gemäß den Anweisungen auf dem Reparaturflicken.
- Wenn das Loch zu groß ist, um mithilfe des mitgelieferten Flickens repariert zu werden, kaufen Sie ein entsprechendes Bestway® Reparatur-Set oder wenden Sie sich an ein entsprechendes Fachgeschäft.

BITTE BEWAHREN SIE DIESE GEBRAUCHSANWEISUNG SORGFÄLTIG AUF UND ÜBERGEBEN SIE DIESE BEI EINEM MÖGLICHEN VERKAUF AN DEN NEUEN BESITZER WEITER.