

Děkujeme, že jste si vybrali Aiper.

Právě jste se přidali k milionům spokojených zákazníků, kteří již značce Aiper projevili důvěru, svěřili jí své bazény do péče a užívají si pohodlné údržby dokonale čisté vody.

Tato uživatelská příručka vám pomůže s údržbou vašeho zařízení tak, aby vám s maximální efektivitou sloužilo po mnoho let. Vyhraďte si čas na její přečtení.

Pokud budete mít nějaké dotazy, navštivte náš web [www.aiper.com](http://www.aiper.com) a případně se obraťte na náš tým zákaznické podpory.

## Zákaznický servis Aiper:

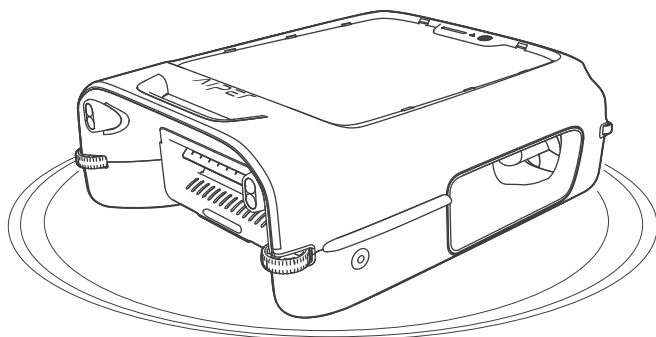
 E-mail: [service@aiper.com](mailto:service@aiper.com)



Naskenováním  
otevřete video  
průvodce



Po naskenování QR  
kódu získáte přístup k  
zákaznické podpoře



## 1. DŮLEŽITÉ BEZPEČNOSTNÍ POKYNY

Pečlivě si přečtěte tuto uživatelskou příručku a dodržujte všechna varování a pokyny pro používání robotického bazénového skimmeru Aiper (dále jen „zařízení“). Pokud uvedené pokyny nedodržíte, může dojít k úrazu elektrickým proudem, požáru nebo vážnému zranění. Společnost Aiper nenese odpovědnost za žádné ztráty nebo zranění způsobené nesprávným používáním tohoto zařízení.

V zájmu vlastní bezpečnosti a optimálního fungování tohoto zařízení dodržujte následující pokyny:

1. Toto zařízení není určeno pro osoby (včetně dětí) se sníženými fyzickými, smyslovými nebo duševními schopnostmi nebo pro osoby s nedostatkem zkušeností a znalostí. Přístroj může být používán výše zmíněnými osobami pouze v případě, že jsou pod dozorem osoby zodpovědné za jejich bezpečnost či je tato osoba naučila přístroj používat.
2. Děti si s tímto zařízením nesmí hrát. Děti nesmí provádět údržbu tohoto zařízení bez dozoru.
3. Děti by měly být pod dohledem, aby bylo zajištěno, že si se zařízením nebudou hrát.
4. Zajistěte, aby se děti nepokoušely dotýkat pracujícího zařízení.
5. V žádném případě dětem nedovolte, aby se na zařízení vozily.
6. Zařízení neprovozujte, když jsou v bazénu lidé nebo zvířata.
7. Když je zařízení v provozu, nestrkejte ruce do žádné jeho části, protože byste se mohli zranit.
8. Zařízení neprovozujte na suchu, protože by se mohlo přehřát.
9. Pokud použijete nabíječku s jiným akumulátorem, než pro jaký byla určena, hrozí riziko požáru.
10. VAROVÁNÍ: Pro účely dobíjení akumulátoru použijte pouze odnímatelnou napájecí jednotku dodanou s tímto zařízením.

11. Toto zařízení používá lithiový akumulátor se šestičláňkovou baterií, stejnosměrným napětím 10,8 V a proudem 5 200 mAh, který je kompatibilní s nabíječkou GQ12-126100-HG. Než zařízení zlikvidujete, musíte z něj vyjmout akumulátor a zlikvidovat jej v souladu s místními zákony a nařízeními.
12. Toto zařízení se smí používat výhradně s lithiovými akumulátory s číslem modelu HYY0345237 a s knoflíkovými bateriemi s číslem modelu CR1225.
13. Toto zařízení obsahuje akumulátory, které mohou vyměňovat pouze kvalifikované osoby. Pokud budete v zařízení potřebovat vyměnit akumulátor, obraťte se na zákaznický servis.
14. Toto zařízení obsahuje akumulátory, které nejsou vyměnitelné. Když akumulátor dosáhne konce své životnosti, je nutné zařízení řádně zlikvidovat.
15. U zařízení napájeného akumulátorem dávejte pozor na riziko zkratu koncovek akumulátoru nebo akumulátoru samotného kovovými předměty.
16. V případě, že z poškozeného zařízení vyteče neznámá kapalina, nedotýkejte se jí. Pokud přijdete s cizí kapalinou do kontaktu, zejména, pokud vám potřísní oči nebo jinou citlivou část těla, okamžitě postižené místo začněte oplachovat vodou. Kapalina, která vystříkne z poškozeného akumulátoru, může způsobit podráždění kůže nebo popáleniny.
17. Nevystavujte zařízení ani akumulátor ohni ani příliš vysoké teplotě. Vystavení ohni nebo teplotě přes 130 °C (265 °F) může způsobit výbuch.
18. Pokud budete zařízení likvidovat a potřebujete z něj vyjmout akumulátor, odpojte zařízení od nabíječky a přepněte vypínač zařízení do polohy VYP.
19. Než zařízení zlikvidujete, musíte z něj vyjmout akumulátor a zlikvidovat jej v souladu s místními zákony a nařízeními.
20. Likvidaci nefunkčního akumulátoru provádějte podle vašich místních předpisů.
21. Zařízení nespalujte, ani pokud došlo k jeho výraznému poškození. Akumulátory mohou v ohni vybuchnout.
22. Než začnete nabíjet, ujistěte se, že je vaše zařízení vypnuté a že je nabíjecí port suchý. Při nabíjení by se vaše zařízení mělo nacházet na chladném a dobře větraném místě. Zařízení během nabíjení nezakrývejte, protože by mohlo dojít k přehřátí jeho součástí.

23. VAROVÁNÍ: Pokud dojde k poškození kabelu, ihned jej vyměňte, abyste snížili riziko zásahu elektrickým proudem.
24. Pokud je napájecí kabel poškozen, musí jej v zájmu prevence rizika vyměnit nebo opravit kvalifikovaný elektrikář nebo pracovník péče o zákazníky společnosti Aiper.
25. V případě poškození nebo závady napájecího zdroje se tento zdroj nesmí opravovat ani jej dále používat.
26. Uzavřenou pohonnou sadu vašeho zařízení smí rozebírat pouze certifikovaní technici.
27. Zařízení používejte pouze dle popisu uvedeného v této příručce. Používejte pouze příslušenství, které doporučuje nebo prodává výrobce.
28. Zařízení nepoužívejte současně s dalším bazénovým vybavením, například s bazénovými filtry, vysavači nebo skimmery.
29. Když zařízení vložíte do vody, přední část zařízení musí směřovat nahoru. Zařízení byste nikdy neměli umisťovat vzhůru nohama, nebo jej do bazénu házet.
30. Při práci v blízkosti bazénu dávejte pozor, kam šlapete, a udržujte rovnováhu.
31. Zařízení nepouštějte na zem, neprorázejte jeho kryt ani jej nijak záměrně nepoškozujte, protože by mohlo dojít ke zneplatnění záruky.
32. Aby se předešlo vystavení RF záření, musí být mezi osobami provozujícími zařízení a zařízením jako takovým mezera 20 nebo více cm. Provoz na kratší vzdálenost se nedoporučuje. Anténa použitá pro vysílač tohoto zařízení nesmí být umístěna na stejném místě s jinou anténou nebo vysílačem.
33. Před provedením uživatelské údržby, jako je například čištění filtru, odpojte skimmer od přívodu elektrické energie.
34. Před čištěním nebo údržbou nabíječky je nutné zástrčku vyjmout ze zásuvky.
35. Pokud nebudete nabíječku delší dobu používat, odpojte ji.
36. Když zařízení nepoužíváte, skladujte jej pod střechou na chladném a dobře větraném místě

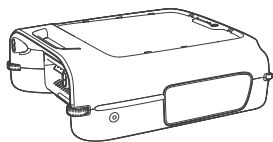
37. UPOZORNĚNÍ:

- URČENO POUZE K POUŽITÍ V BAZÉNECH.
- ČERPADLO NEPOUŠTĚJTE NA SUCHU.
- URČENO K POUŽITÍ POUZE S TÍMTO CERTIFIKOVANÝM MODELEM NABÍJEČKY AIPER: GQ12-126100-HG.

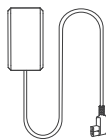
TYTO POKYNY SI USCHOVEJTE

## 2. Součásti produktu

### 2.1 Obsah balení



Skimmer \* 1



Nabíječka \* 1

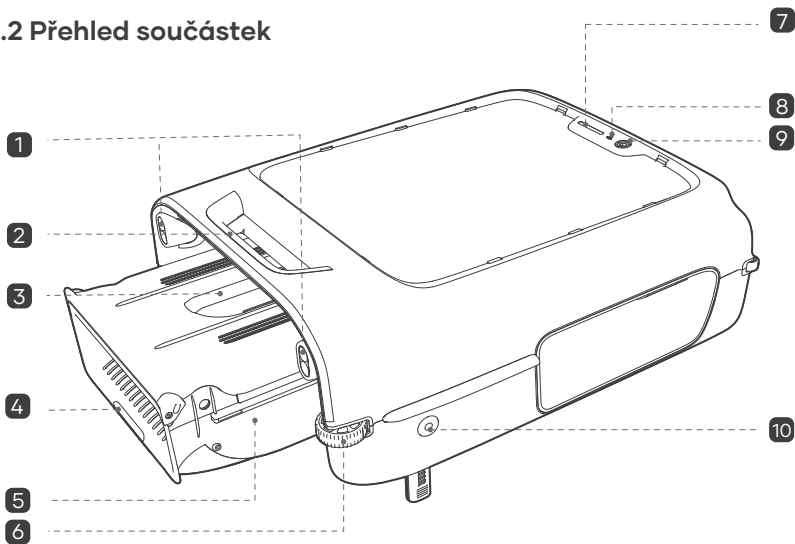


Uživatelská  
příručka \* 1



Pěnová ochrana \* 1

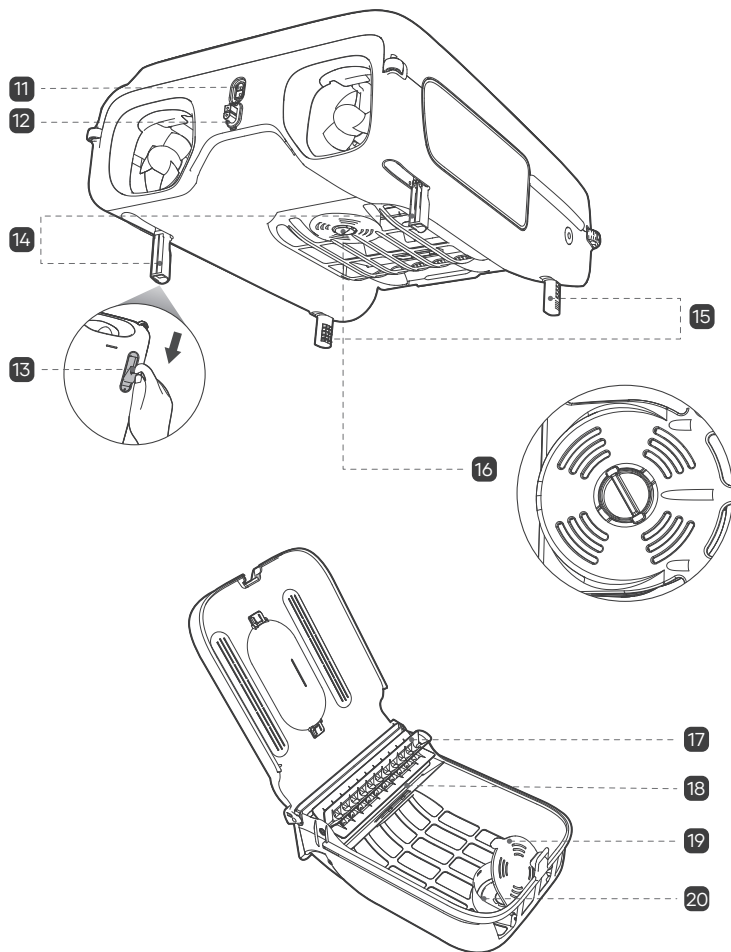
### 2.2 Přehled součástí



Skimmer (pohled z boku)

- |                                 |                                 |
|---------------------------------|---------------------------------|
| 1 Čidlo                         | 6 Vodící kolo                   |
| 2 Rukojeť                       | 7 Stavová LED kontrolka         |
| 3 Rukojeť boxu s filtrem        | 8 Kontrolka WiFi                |
| 4 (Zde odstraňte box s filtrem) | 9  Tlačítko napájení            |
| 5 Box s filtrem                 | 10 Tlačítko tyčí proti uváznutí |

Skimmer (pohled zezadu)



Box s filtrem

- |  |                                   |
|--|-----------------------------------|
| 11 Nabíjecí port                       | 16 Dávkač chlórových tablet       |
| 12 Silikonová zátka                    | 17 Turbína                        |
| 13 Pozice rukojeti tyče proti uváznutí | 18 Ochrana před přetečením        |
| 14 Zadní tyč proti uváznutí * 2        | 19 Víko boxu s chlórovou tabletou |
| 15 Přední tyč proti uváznutí * 2       | 20 Chlórová tableta               |

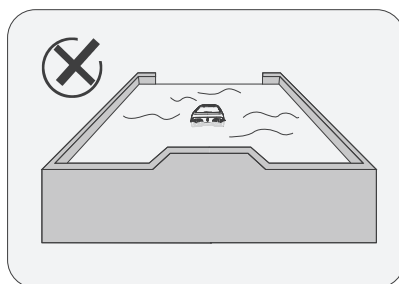
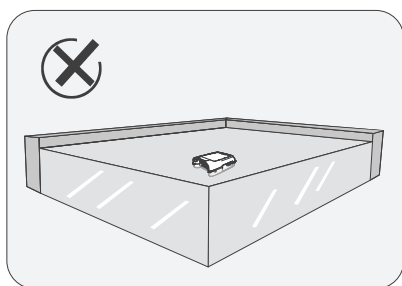
### 3. Jak používat váš Aiper Surfer S2

#### 3.1 Provozní podmínky

Zajistěte používání zařízení pouze v určených bazénových podmínkách. Poškození způsobené použitím mimo stanovené podmínky není kryto zárukou.

- Teplota vody: 10–40 °C (50–104 °F)
- Hodnota pH: 7,0–7,8
- Chlór: Maximálně 4 ppm
- NaCl: Maximálně 5000 ppm

- Toto zařízení je určeno pouze k čištění povrchů bazénu pod vodou.
- Toto zařízení funguje pro většinu bazénů, ale nedoporučuje se používat ve skleněných nebo bazénech typu infinity.



#### 3.2 Stažení aplikace

Abyste získali přístup k novým funkcím vašeho zařízení, stáhněte si aplikaci Aiper:

Aplikaci Aiper si můžete stáhnout a nainstalovat naskenováním níže uvedeného QR kódu, nebo vyhledáním slova „Aiper“ ve vašem obchodě s aplikacemi.




Poznámky:

- Aby aplikace na vašem telefonu nebo zařízení správně fungovala, potřebujete operační systém iOS 12.0 nebo novější, případně Android 8.0 nebo novější.
- Po instalaci aplikace proveďte registraci, přihlášení a nastavení sítě dle pokynů v aplikaci.

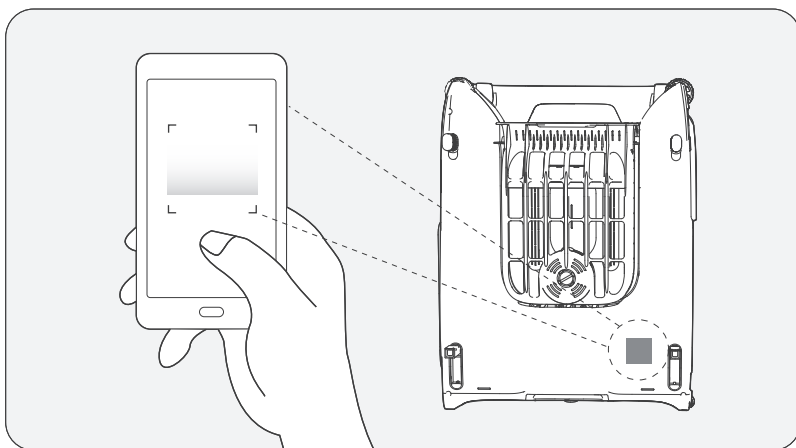


### 3.3 Nastavení sítě

Po prvním spuštění zařízení dojde ke spuštění režimu nastavení sítě. Pokud se tento proces přeruší, podržte na 5 sekund tlačítko  a vraťte se znovu do režimu nastavení sítě.

**Až budete v režimu nastavení sítě, vyberte možnost Nastavení přes Bluetooth, nebo Nastavení QR kódem.**

- **Nastavení přes Bluetooth:** Povolte na telefonu rozhraní Bluetooth a povolte k němu aplikaci Aiper přístup. V aplikaci klepněte na symbol [+] v pravém horním rohu a pak vyberte možnost „Přidat přes Bluetooth“. Aplikace pak detekuje zařízení s rozhraním Bluetooth v blízkosti. Vyberte svou síť, zadejte heslo k síti WiFi a klepnutím na tlačítko „Další“ dokončete nastavení sítě.
- **Nastavení QR kódem:** Otevřete aplikaci a klepněte na symbol [+] v pravém horním rohu. Pak vyberte možnost „Přidat pomocí QR kódu“. Naskenujte QR kód uvedený na vašem zařízení Aiper. Po rozpoznání zařízení se při připojování k síti WiFi vašeho zařízení řiďte pokyny v aplikaci. Po připojení se vraťte do aplikace a dokončete nastavení sítě dle pokynů aplikace.



Požadavky na síť WiFi:

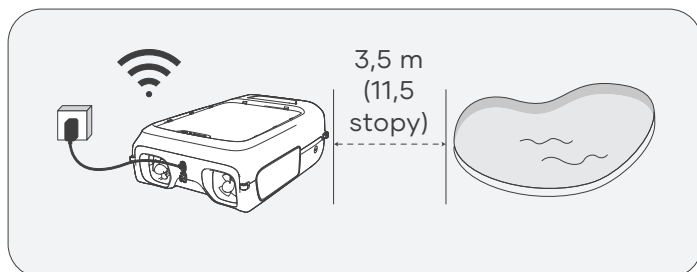
Použijte 2,4GHz nebo 2,4/5GHz smíšenou síť.

### 3.4 Nabíjení

#### UPOZORNĚNÍ:

Než zařízení použijete k čištění bazénu, plně jej nabijte.

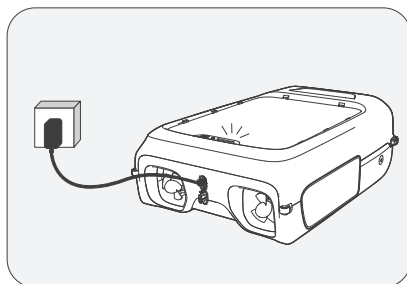
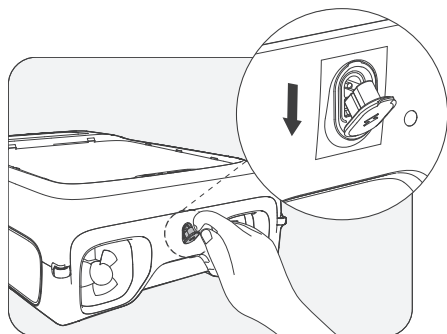
Doporučujeme, aby byl mezi vaším bazénem a nabíjecí stanicí odstup alespoň 3,5 m (11,5 stopy). V optimálním případě by mělo být místo pro nabíjení pokryto signálem WiFi, protože tím dojde k urychlení instalace vzdálených aktualizací.




Před nabíjením sejměte silikonovou zátku a ujistěte se, že je nabíjecí port suchý. Pokud se do portu dostane voda nebo vlhkost, osušte jej čistým hadříkem a teprve poté přistupte k nabíjení zařízení.

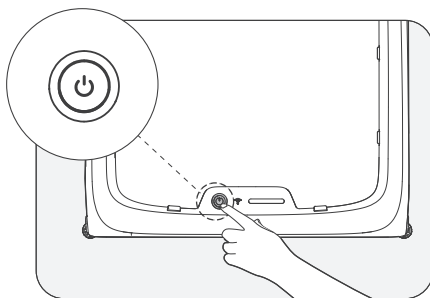
Možnosti nabíjení:

- **Solární nabíjení:** Vaše zařízení se bude při dostatečném slunečním svitu automaticky nabíjet, ať už bude zapnuté nebo vypnuté.
- **Nabíjení ze sítě:** Pokud nebude sluneční svit dostatečný, použijte k nabíjení přiloženou DC nabíječku. Připojte nabíječku k nabíjecímu portu zařízení a pak zapojte nabíječku do jakékoli dostupné zásuvky. Stavová LED kontrolka bude během nabíjení pulzovat a po plném nabití bude svítit zeleně.

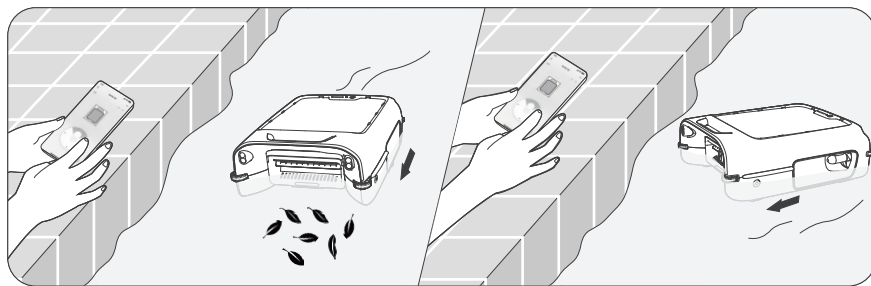


### 3.5 Proces čištění

- Abyste zařízení zapnuli nebo vypnuli, stiskněte a podržte tlačítko  na 2 sekundy. Výchozím režimem zařízení je režim „Auto“. K přepínání režimů čištění použijte aplikaci Aiper.



- Když zařízení zapnete, spustí se jeho šroub a zařízení přejde do automatického režimu. Když bude zařízení ve vodě v tomto režimu, začne automaticky čistit bazén a v případě dostatečného slunečního svitu se také bude díky solárnímu panelu neustále nabíjet.
- Použití režimu dálkového ovládnání z aplikace umožňuje uživateli ručně posouvat zařízení dopředu, dozadu, doleva a doprava kvůli cílenému úklidu tak, aby bylo čištění bazénu co možná nejefektivnější. Tento režim se také skvěle hodí k návratu zařízení na okraj bazénu, aby se dalo snadno vyjmout.



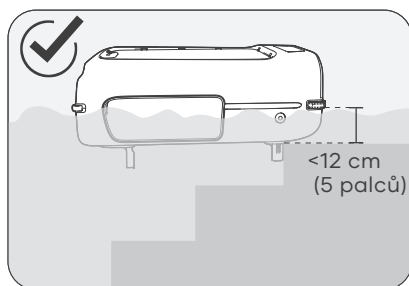
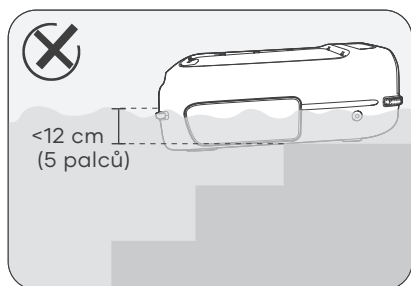
- Když bude akumulátor zařízení téměř vybitý, stavová LED kontrolka začne svítit modře. Za takové situace bude zařízení pracovat přerušovaně. Po dobití bude zařízení pokračovat v normálním čištění. V případě nedostatečného slunečního svitu se může zařízení vypnout. K dobití a obnovení normálního čištění dojde poté, co slunce zase začne dostatečně svítit.

### 3.6 Použití tyčí proti uváznutí

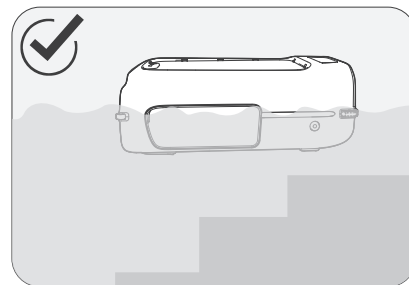
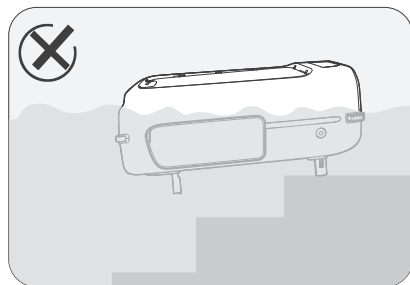
Pokud jsou ve vašem bazénu poblíž vodní hladiny konstrukční prvky nebo překážky, například v podobě schodů, míst pro slunění apod., hrozí, že zařízení na takových místech uvázne. Tyče proti uváznutí použijte, pokud si myslíte, že hrozí najetí zařízení do mělké vody. Tyto tyče zabrání v tom, aby se zařízení na zmíněných překážkách uvázlo.

Poznámky:

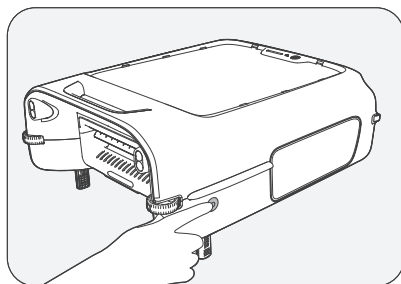
- Tyče proti uváznutí byste měli obecně vzato použít v době, kdy je rozdíl výšky mezi překážkou a vodní hladinou menší než 12 cm (5 palců).



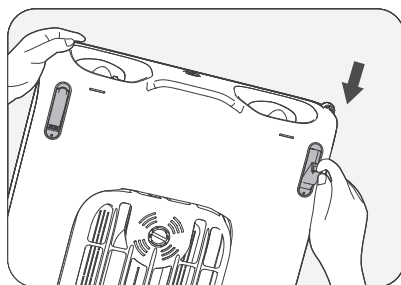
- Pokud zařízení uvázne při použití tyčí proti uváznutí, znamená to, že tyče nejsou ve vašem bazénu zapotřebí. V takovém případě tyče stáhněte.



- Tyče proti uváznutí v přední části zařízení vysunete stiskem tlačítka tyčí proti uváznutí na přední části spodního krytu. Tyče se vysunou automaticky s tím, že jejich délku můžete upravit. Tyče stáhnete tak, že stisknete a podržíte příslušné tlačítko a začnete tlačít na spodní část tyčí, dokud nezacvaknou na své místo.



- Tyče proti uváznutí v zadní části zařízení lze vysunout z pozice rukojeti a uvést je do svislé polohy. Tyče zasunete jednoduše tím, že je zatlačíte zpátky.

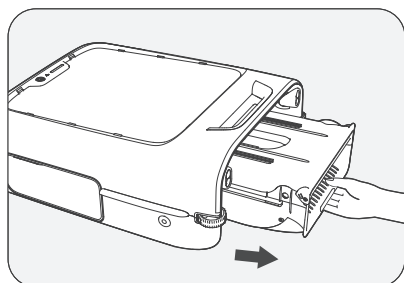


- Vždy, když použijete tyče proti uváznutí, vysuňte přední i zadní tyče současně tak, aby bylo zařízení vyvážené.

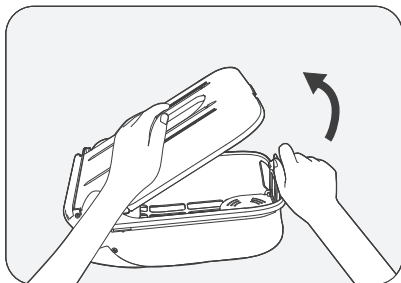
### 3.7 Použití boxu na chlórové tablety

Abyste upravili kvalitu vody v bazénu, vložte chlórové tablety do boxu na chlórové tablety. Proces obnovení rovnováhy ve vodě zahájíte nastavením rychlosti dávkovače.

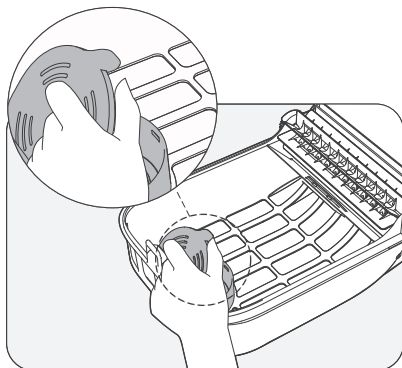
1. Položte zařízení na rovný povrch a vyjměte box s filtrem.



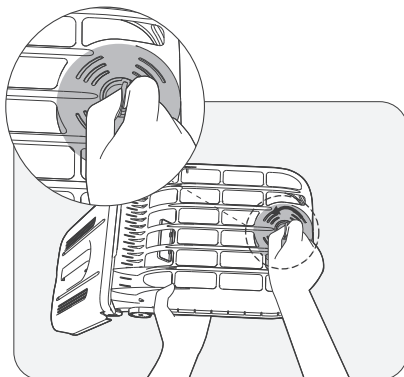
2. Zatlačte západku boxu s filtrem směrem ven a zdvihněte horní kryt boxu s filtrem.



3. Otevřete víko boxu na chlórové tablety, vložte dovnitř chlórové tablety a víko zavřete.



4. Otočte zařízení na druhou stranu a nastavte dávkovač chlórových tablet na spodní straně.



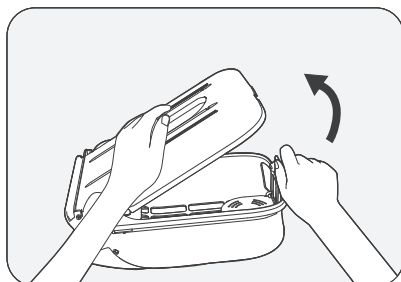
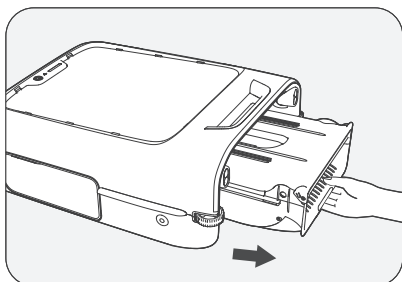
## 4. Údržba

### 4.1 Čištění boxu s filtrem

Poznámka: K udržení optimálního výkonu čistěte box s filtrem každé 2–3 dny.

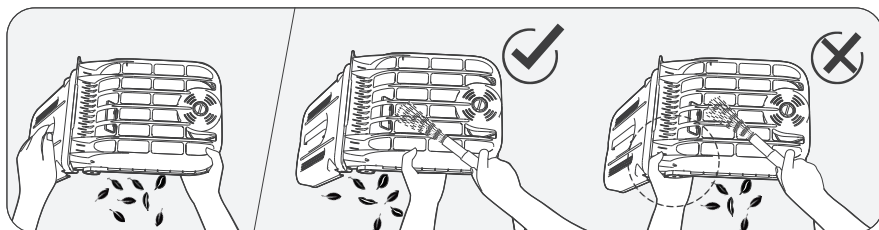
1. Položte zařízení na rovný povrch a vyjměte box s filtrem.
2. Zatlačte západku boxu s filtrem směrem ven a zdvihněte horní kryt boxu s filtrem.

**UPOZORNĚNÍ:** Při otevírání boxu s filtrem mějte sací otvor směrem nahoru tak, aby se nashromážděné nečistoty nevysypaly ven.

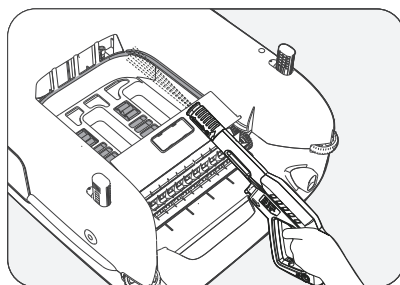


3. Vyprázdníte box s filtrem a opláchněte jej vodou.

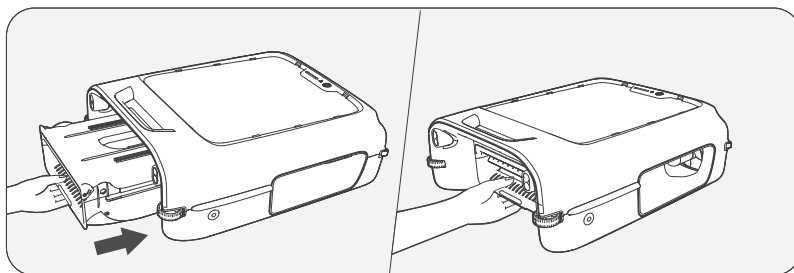
UPOZORNĚNÍ: Při čištění nemějte prsty v místě, kde hrozí jejich skřípnutí.



4. K čištění vodících lišt použijte vysokotlaký vodní čistič tak, aby se zde nehromadily nečistoty, které by mohly ovlivnit výkon zařízení.

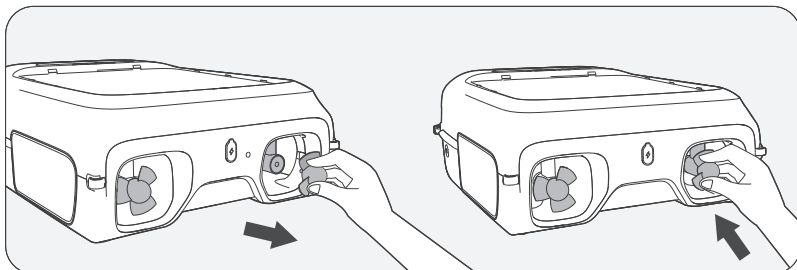


5. Zasuňte box s filtrem po vodících lištách zpátky do zařízení, dokud neuslyšíte „cvaknutí“ oznamující, že je box s filtrem bezpečně na svém místě.



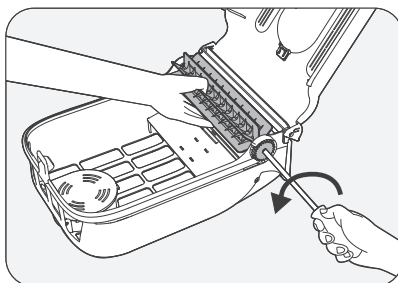
## 4.2 Čištění šroubu

1. Pokud je šroub obalen nečistotami, vypněte zařízení, odpojte lopatky šroubu a očistěte je.
2. Po očištění lopatek šroubu je vraťte na původní místo.

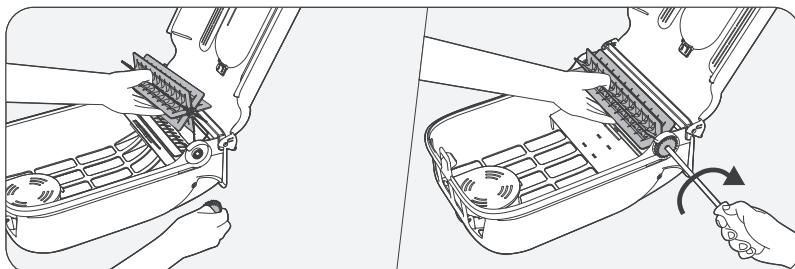


## 4.3 Čištění turbíny

1. Šroubovákem povolte šroubky na boku turbíny.



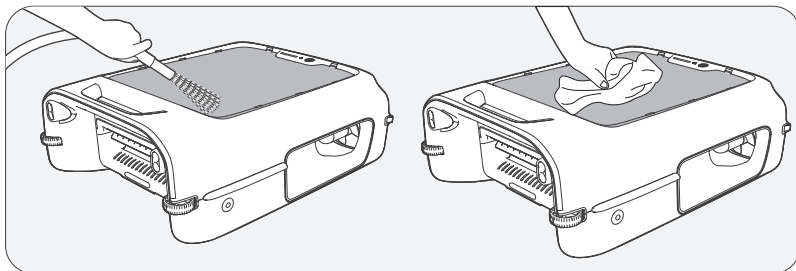
2. Sejměte soukolí a turbínu, očistěte nečistoty a pak vše vraťte na místo.





#### 4.4 Čištění solárního panelu

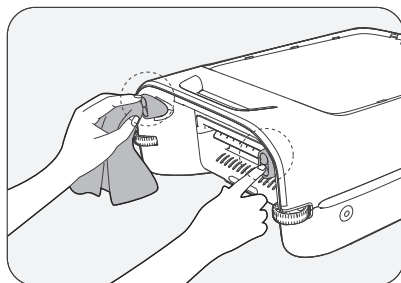
Pokud si povšimnete bílého povlaku na solárním panelu, jedná se o normální povlak způsobený chemikáliemi a minerálními látkami v bazénové vodě. Očistěte panel čistou vodou a pak jej otřete jemným hadříkem.



**VAROVÁNÍ:** Na solární panel nepoužívejte vysokotlaký vodní čistič nebo abrazivní nástroje, protože by mohlo dojít k poškození panelu a zneplatnění záruky.

#### 4.5 Čištění čidla

Čočku čidla očistěte jemným suchým hadříkem tak, aby se na ní neusazoval prach.











#### 4.6 Vypnutí a uložení zařízení Aiper

Mimo sezónu, například v zimě, nebo když je zařízení Aiper delší dobu mimo provoz, se řiďte těmito pokyny pro zachování dobrého stavu zařízení:

1. Zařízení před uložením plně nabijte. Než zařízení uskladníte, ujistěte se, že je vypnuté a odpojené od nabíječky.
2. Pečlivě očistěte celé zařízení včetně horního a spodního krytu, kol, kartáčů a nabíjecího portu a odstraňte veškeré nečistoty.
3. Osušte zařízení hadříkem nebo jemnou látkou a ujistěte se, že je silikonová zátka nabíjecího portu řádně uzavřena.
4. Skladujte zařízení v původním obalu na chladném, suchém a dobře větraném místě.
5. Aby se zachovala životnost akumulátoru, každých šest měsíců jej nabijte.

## 5. Specifikace

Model: SKS2
Jmenovitý příkon: 12,6 V = 1,0 A
Model nabíječky: GQ12-126100-HG
Příkon nabíječky: 100–240 V ~ , 50/60 Hz, 0,4 A
Výkon nabíječky: 12,6 V = 1,0 A
Doba nabíjení: 6 hodin
Výdrž akumulátorů: 30+ hodin
Kapacita akumulátorů: 5200 mAh (56,16 Wh)
Napětí akumulátoru: 10,8 V
Stupeň krytí proti vodě: IPX8
Stupeň krytí nabíječky: IP20
Frekvenční rozsah rozhraní Bluetooth: 2,400–2,484 GHz, maximální EIRP: 12 dBm
Frekvenční rozsah 2,4GHz sítě WiFi: 2,400–2,483 GHz, maximální EIRP: 20 dBm

	Stejnoseměrný proud.
	Střídavý proud.
	Zařízení třídy II.
	Spínaný napájecí zdroj.
	Polarita napájecího konektoru DC.
	Bezpečnostní oddělovací transformátor s ochranou před zkratem.
	Pouze k vnitřnímu užití.
	Přečtěte si uživatelskou příručku.

## 6. LED kontrolka

Stavové kontrolky zařízení	Stav zařízení	Popis stavu
Stavová LED kontrolka	Pulzující červená	Nabíjení
	Pulzující modrá	
	Pulzující zelená	
	Svitící zelená	Nabíjení dokončeno.
	Pulzující žlutá	Jak obnovit vaše zařízení: Podržte tlačítko (U) na deset sekund. Ve vašem zařízení dojde k obnovení továrního nastavení.
		Probíhající vzdálená aktualizace: Firmware vašeho zařízení se automaticky aktualizuje na nejnovější verzi.
	Blikající červená	Závada šroubu/turbíny, případně zařízení uvázlo.
	Svitící červená	Nízký stav nabití akumulátoru. Brzy dojde k automatickému vypnutí.
	Svitící modrá	Vyhledávání slunce.
Svitící zelená	Normální provoz.	
Kontrolka WiFi	Pulzující zelená	Probíhá připojování k síti WiFi.
	Blikající zelená	Zařízení se nepřipojuje k internetu. Řiďte se pokyny pro řešení potíží na obrazovce nastavení aplikace.
	Svitící zelená	Připojeno k síti WiFi.
	Vyp	Odpojeno od sítě WiFi.

## 7. Řešení potíží

Č.	Závada	Možné příčiny	Řešení
1	Zařízení nelze zapnout.	Nedostatečné nabití akumulátoru.	Než zařízení necháte čistit bazén, plně jej nabijte.
		Příliš vysoká nebo nízká teplota akumulátoru.	Zařízení provozujte pouze v prostředí o teplotě mezi 10 °C (50 °F) a 40 °C (104 °F).
2	Zařízení se nenabíjí	Nabíječka je poškozena, nebo není připojena k elektřině.	Zkontrolujte, zda je nabíječka bezpečně zapojená a zda svítí kontrolka na nabíječce. Pokud je zástrčka správně zapojena, ale kontrolka nesvítí, nabíječka je pravděpodobně v chybovém stavu. Kontaktujte zákaznický servis značky Aiper.
		Příliš vysoká nebo nízká teplota akumulátoru.	Zařízení provozujte pouze v prostředí o teplotě mezi 10 °C (50 °F) a 40 °C (104 °F).
		Delší nepoužívání zařízení způsobilo vybití akumulátoru.	Pokyny ohledně řádného uskladnění zařízení najdete v pokynech uvedených v části „Vypnutí a uložení zařízení Aiper“ v příručce „Údržba“. Pokud se zařízení nenabíjí z důvodu delšího nepoužívání, obraťte se na zákaznický servis značky Aiper.
3	Zařízení se nevyhýbá překážkám.	Čočka čidla je špinavá.	K očištění čočky čidla použijte jemný suchý hadřík tak, aby čočka nebyla ničím blokována.
4	Zařízení se na otevřené ploše neustále pohybuje vzad.	Čočka čidla je zamlžená.	K očištění čočky čidla použijte ubrousek nebo jemný suchý hadřík. Pokud potíže přetrvávají, obraťte se na zákaznický servis značky Aiper.
5	Zařízení se točí v kruhu.	Pokud stavová LED kontrolka bliká červeně, šroub je pravděpodobně zaseknutý.	Oznámení o závadách najdete v aplikaci Aiper. V případě zjištění jakýchkoli závad zařízení zastavte a nahlédněte do části „Údržba“, kde najdete kapitulu „Čištění šroubu“.
		Čočka čidla je špinavá.	K očištění čočky čidla použijte jemný suchý hadřík tak, aby čočka nebyla ničím blokována. Pokud se zařízení bude otáčet i po vyčištění, pravděpodobně došlo k závadě čidla. Obráťte se na zákaznický servis značky Aiper.