

# INTEX® HANDLEIDING

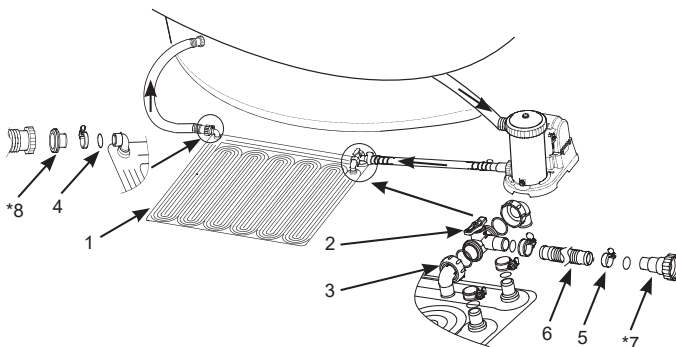
## SOLAR VERWARMINGSMAT

LEES DE INSTRUCTIES ZORGVULDIG. VOLG ZE NAUWKEURIG OP BIJ DE  
INSTALLATIE EN IN GEBRUIKNAME VAN UW PRODUCT

### ⚠ WAARSCHUWING

- Sta kinderen niet toe dit product te gebruiken. Houdt altijd toezicht indien er kinderen of mindervaliden in de buurt zijn.
- Het opzetten en afbreken dient alleen te gebeuren door een volwassene. Dit product is geen speelgoed.
- Sta, zit of spring niet op dit product.
- Zorg ervoor dat de pomp uitstaat alvorens u het product installeert of reinigt.
- Blokkeer de uitlaat van dit product niet als de pomp werkende is.

**HET NIET OPVOLGEN VAN DEZE WAARSCHUWINGEN KAN RESULTEREN TOT  
SCHADE OF LETSEL.**



**NB:** Tekening dient slechts ter verduidelijking. Kan afwijken van bijgesloten product. Niet op schaal.

NR.	OMSCHRIJVING	AANTAL	ONDERDEEL NR.
1	Solar verwarmingsmat	1	11956
2	Afsluitventiel	1	11954
3	Hoekstuk	2	11953
4	O-ring voor slangaansluiting	5	10134
5	Slangklem	5	11489
6	Slangen	1	11955
*7	Adapter A (Voor slangen met 32mm)	1	10849
*8	Adapter B (Voor slangen met 38mm)	1	10722

©2022 Intex Marketing Ltd. - Intex Development Co. Ltd. - Intex Recreation Corp. All rights reserved/Tous droits réservés/Todos los derechos reservados/Alle Rechte vorbehalten. Printed in China/Imprimé en Chine/Impreso en China/Gedruckt in China.

©™ Trademarks used in some countries of the world under license from ©™ Marques utilisées dans certains pays sous licence de/Marcas registradas utilizadas en algunos países del mundo bajo licencia de/Warenzeichen verwendet in einigen Ländern der Welt in Lizenz von/Intex Marketing Ltd. to/à/a/an Intex Development Co. Ltd., Hong Kong & Intex Recreation Corp., P.O. Box 1440, Long Beach, CA 90801 • Distributed in the European Union by/ Distribuidos en la Unión Europea por/Distribuido en la Unión Europea por/Vertrieb in der Europäischen Union durch/Intex Trading B.V., Eitenseweg 46, 4706 PB Roosendaal - The Netherlands • Distributed in the UK by Unilex Service (UK) Limited, 21 Holborn Viaduct, London EC1A 2DY, UK. [www.intexcorp.com](http://www.intexcorp.com)

**INTEX®**

**BEWAAR DEZE HANDLEIDING GOED**

Bladzijde 1

## Algemeen

- Dit product is geproduceerd om te gebruiken in combinatie met een opbouwzwembad, dit product kan niet gebruikt worden in combinatie met inbouwzwembaden.
- De afmeting van de Solar verwarmingsmat indien nog niet gevuld met water: 1.2 x 1.2m. Oppervlakte: 1 m<sup>2</sup>.
- Te gebruiken bij zwembaden met een maximale watercapaciteit van 30,280L.
- Te gebruiken in combinatie met een maximale pompcapaciteit van 5,678L per uur.
- Verhoogd de water temperatuur met ongeveer 3-5°C, afhankelijk van de weersomstandigheden en andere invloeden.

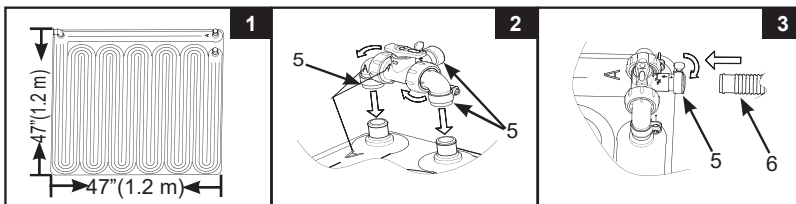
## Waar u rekening mee dient te houden

- Zorg ervoor dat de Solar mat daar geplaatst wordt waar deze de meeste zonuren krijgt.
- Alvorens u de Solar mat plaatst dient de ondergrond vrij te zijn van scherpe voorwerpen, stenen, takjes etc. Houdt huisdieren uit de buurt van de Solar mat.
- Verwijder gras en andere beplanting van de plek waar de mat geplaatst gaat worden, daar dit dood zal gaan en vervelende geur of slijm veroorzaakt dat de mat kan schaden. Let op: Bepaalde soorten gras, zoals St. Augustine en Bermuda, kunnen door het zeil groeien. Sommige grassoorten of beplanting kunnen door de mat heen groeien en blijvende schade aanrichten.
- Om de levensduur van de mat te verlengen raden wij aan een zeil onder de Solar mat te plaatsen.
- Plaats de mat niet op een dak of andere verhoging, de mat mag niet boven het waterniveau van het bad geplaatst worden.

## Montage zwembad

In de hieronder beschreven instructies gaan we er vanuit dat er een filtersysteem aangesloten staat aan het bad en er dus sprake is van een slang welke het water terug naar het bad leidt.

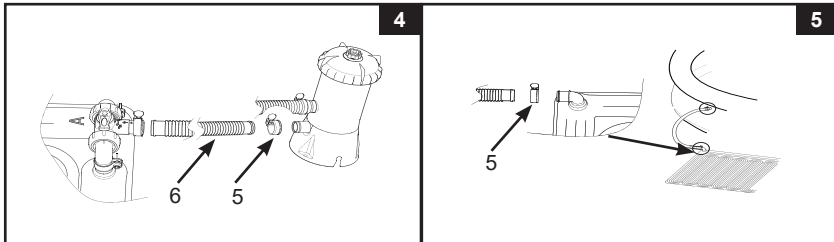
1. Rol de Solar mat uit. Zie figuur 1.
2. Plaats de Solar mat tussen filterpomp en de slang welke het gefilterde water terug naar het zwembad leidt. Als u gebruik maakt van een zoutwater systeem dient u deze na de Solar mat te plaatsen.
3. Plaats het afsluitventiel op de twee openingen op de Solar mat. Zorg ervoor dat het deel van het hoekstuk (3) gemarkeerd met 'A' geplaatst wordt op de opening gemarkeerd met 'A'. Zet het afsluitventiel (2) vast met slangklemmen (5). Zorg ervoor dat de hoekstukken en slangklemmen goed vast zitten. Zie figuur 2.
4. Plaats de korte slang (6) aan de overgebleven opening op het afsluitventiel (2) en maak deze vast met een slangklem (5). Zie figuur 3.
5. Alvorens u slangen van de pomp loshaalt dient u de filterpomp uit te zetten en het zwembad af te sluiten met de bij het zwembad meegeleverde doppen.



**BEWAAR DEZE HANDLEIDING GOED**

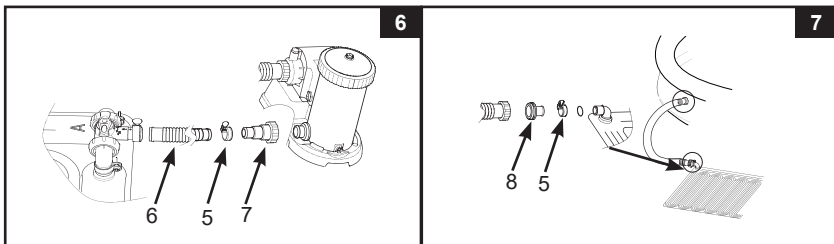
### Aansluiten op 32mm slang met slangklem

1. Verwijder de slang van de pompuitlaat.
2. Plaats het andere eind van de korte slang (6) aan de pomp uitlaat en zet deze vast met een slangklem (5). Zie figuur 4.
3. Plaats de slang van de pomp op de uitlaat van de Solar mat en zet deze vast met een slangklem (5). Zie figuur 5. Zorg ervoor dat de slangklemmen goed vast zitten.



### Aansluiten op 38mm slang met slangadapter

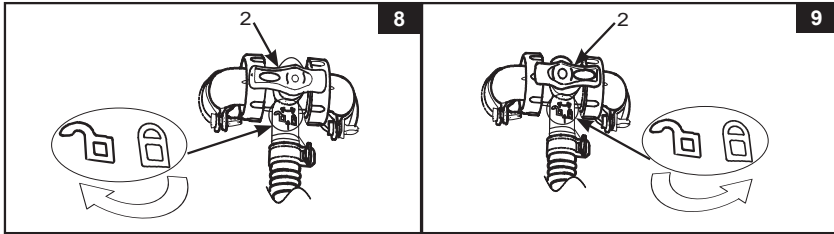
1. Verwijder de slang van de pompuitlaat.
2. Plaats adapter A (7) op de pompuitlaat en plaats de korte slang (6) op adapter A, maak deze vast met een slangklem (5). Zie figuur 6.
3. Plaats adapter B (8) op de uitlaat van de Solar mat en draai de slang van de pomp hierop vast. Zorg ervoor dat de slangklemmen (5) en wartels goed vastzitten. Zie figuur 7.



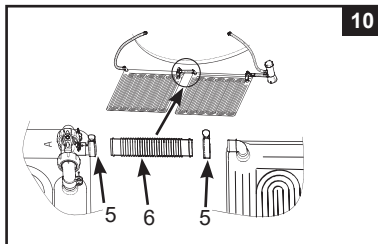
**BEWAAR DEZE HANDLEIDING GOED**

**Werking**

1. Verwijder de afsluiddoppen of open de afsluiters, ontlucht de pomp goed en zet deze dan aan.
2. Draai de hendel van het afsluitventiel (2) met de klok mee naar de '☺' positie zodat het water door de Solar mat stroomt. Zie figuur 8.
3. Draai de hendel van het afsluitventiel tegen de klok in naar de '☹' zodat het water direct terug het bad in stroomt. Zie figuur 9.



4. Gebruik een afdek- en/of een solar zeil indien het bad niet in gebruik is om warmteverlies te voorkomen.
5. Om het water sneller warmer te krijgen kunt u twee of meerdere Solar matten achter elkaar plaatsen. Zie figuur 10. In de tabel kunt u zien welke hoeveelheid er per bad aangeraden wordt.



	Filterpomp Water Doorlaat		Solar Verwarmingsmat (aantal)
	Gals/uur	Liter/uur	
Filterpomp	330	1,250	1-2
	530	2,006	2-4
	1,000	3,785	3-5
	1,500	5,678	4-6







**Onderhoud en opberg instructies**

1. Zet de pomp uit en volg de instructies om de mat aan te sluiten in omgekeerde volgorde.
2. Gebruik enkel milde zeep oplossing en water om de mat te reinigen. Gebruik geen chemicaliën en harde borstels.
3. De mat moet volledig leeg en droog zijn, er mag absoluut geen water achterblijven alvorens deze opgeborgen wordt.
4. De Solar mat moet helemaal droog zijn, droog de mat daarom aan de lucht net zo lang tot al het vocht gedroogd is. Drogen met doeken is niet voldoende. Bestrooi de Solar mat met talkpoeder om aan elkaar plakken te voorkomen.
5. Leg de Solar mat plat en rol deze losjes op.
6. In doos opbergen en droog en op kamertemperatuur bewaren. Berg de Solar mat op in een vocht- en vriesvrije ruimte.
7. Gebruik voor reparaties enkel normaal zacht PVC en lijm geschikt hiervoor.

**BEWAAR DEZE HANDLEIDING GOED**

**HET AANTAL SOLAR MATTEN PER ZWEMBAD**

Het aantal Solar matten per zwembad is gebaseerd op 8 uur zon per dag. De mate van verwarmen hangt af van verschillende factoren als de weersomstandigheden en het wel of niet afdekken van het zwembad gedurende de nacht.

ZWEMBAD	AFMETING ZWEMBAD	AANTAL
	6' x 20" (183cm x 51cm)	1
	8' x 30" (244cm x 76cm)	1
	10' x 30" (305cm x 76cm)	1
	12' x 30" (366cm x 76cm)	2
	12' x 33" (366cm x 84cm)	2
	12' x 36" (366cm x 91cm)	2
	15' x 33" (457cm x 84cm)	3
	15' x 36" (457cm x 91cm)	3
	15' x 42" (457cm x 107cm)	4
	15' x 48" (457cm x 122cm)	4
	16' x 42" (488cm x 107cm)	4
	16' x 48" (488cm x 122cm)	5
	18' x 48" (549cm x 122cm)	5
	86-5/8" x 59" x 23-5/8" (220cm x 150cm x 60cm)	1
	102-1/2" x 63" x 25-5/8" (260cm x 160cm x 65cm)	1
	118" x 78-3/4" x 29-1/2" (300cm x 200cm x 75cm)	1
	177-1/4" x 86-5/8" x 33" (450cm x 220cm x 84cm)	2
	10' x 30" (305cm x 76cm)	2
	12' x 30" (366cm x 76cm)	2
	12' x 33" (366cm x 84cm)	2
	12' x 36" (366cm x 91cm)	2
	12' x 39" (366cm x 99cm)	3
	14' x 42" (427cm x 107cm)	4
	15' x 36" (457cm x 91cm)	4
	15' x 42" (457cm x 107cm)	4
	15' x 48" (457cm x 122cm)	5
	16' x 42" (488cm x 107cm)	5
	18' x 48" (549cm x 122cm)	6
	16.5' x 9' x 48" (503cm x 274cm x 122cm)	3
	20' x 10' x 48" (610cm x 305cm x 122cm)	4
	14' x 42" (427cm x 107cm)	4
	14' x 48" (427cm x 122cm)	4
	16' x 48" (488cm x 122cm)	5
	18' x 48" (549cm x 122cm)	6
		9'10" x 5'9" x 31-1/2" (300cm x 175cm x 80cm)
157-1/2" x 78-3/4" x 39-3/8" (400cm x 200cm x 100cm)		2
9' x 15' x 48" (274cm x 457cm x 122cm)		4
9' x 18' x 52" (274cm x 549cm x 132cm)		5
16' x 8' x 42" (488cm x 244cm x 107cm)		3

**BEWAAR DEZE HANDLEIDING GOED**