

Português

178
B

NORMAS IMPORTANTES DE SEGURANÇA

Leia e siga corretamente as instruções de montagem e segurança. Guardar para futuras referências.

Aspirador automático de piscinas ZX300 de luxo



Não esqueça de experimentar outros tipos de produtos Intex: Piscinas, Acessórios para Piscinas, Piscinas Infláveis e Playgrounds, Colchões e Botes disponíveis nas principais lojas de varejo ou visite a nossa página na internet. Devido a uma política de melhoria contínua dos produtos, a Intex se reserva o direito de alterar as especificações e aparência, o que pode resultar em atualizações para o manual de instruções, sem aviso prévio.

INTEX®

©2022 Intex Marketing Ltd. - Intex Development Co. Ltd. - Intex Recreation Corp. All rights reserved/Tous droits réservés/Todos los derechos reservados/Alle Rechte vorbehalten. Printed in China/Imprimé en Chine/Impreso en China/Gedruckt in China.

®™ Trademarks used in some countries of the world under license from®™ Marques utilisées dans certains pays sous licence de/Marcas registradas utilizadas en algunos países del mundo bajo licencia de/Warenzeichen verwendet in einigen Ländern der Welt in Lizenz von/Intex Marketing Ltd. to/à/a/an Intex Development Co. Ltd., Hong Kong & Intex Recreation Corp., P.O. Box 1440, Long Beach, CA 90801 - Distributed in the European Union by/Distribué dans l'Union Européenne par/Distribuido en la unión Europea por/Vertrieb in der Europäischen Union durch/Intex Trading B.V., Ettenseweg 46, 4706 PB Roosendaal - The Netherlands - Distributed in the UK by Unitex Service (UK) Limited, 21 Holborn Viaduct, London EC1A 2DY, UK.

www.intexcorp.com

178-®B*-R0-2306

MANUAL DO USUÁRIO

TABELA DE CONTEÚDOS

Avisos.....	3
Referencias das Partes.....	4
Instruções de montagem.....	5-11
Depósito de Detritos.....	11-12
Limpeza da micro-rede.....	13
Substituição da escova de rolo.....	14-15
Guia de Problemas e Soluções.....	16-17
Guardando por um longo período.....	18
Guia geral de segurança aquática.....	18
Garantia limitada.....	19

GUARDE ESTAS INSTRUÇÕES

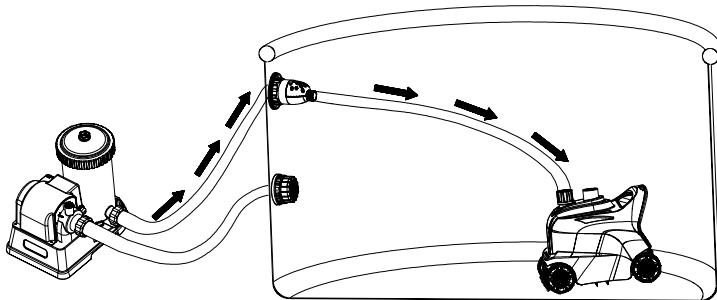
NORMAS IMPORTANTES DE SEGURANÇA

Leia e siga corretamente as instruções de montagem e segurança.

AVISOS

- PARA REDUZIR O RISCO DE ACIDENTES, NÃO PERMITA QUE CRIANÇAS USEM ESTE PRODUTO.
- REMOVA O PRODUTO DA PISCINA QUANDO A PISCINA ESTIVER OCUPADA OU EM USO.
- DESLIGUE A BOMBA E RETIRE O FIO DA TOMADA ANTES DE LIMPAR, AJUSTAR E MANUSEAR.
- ANTES DE COBRIR A PISCINA, REMOVA O PRODUTO DA PISCINA.
- GUARDE O PRODUTO E OS ACESSÓRIOS EM LOCAL COBERTO, SECO E SEGURO.
- PARA PROBLEMAS RELACIONADOS À PISCINA OU FILTRO, REFERIR-SE AO RESPEC TIVO MANUAL DO PROPRIETÁRIO.
- ESTE PRODUTO É DESTINADO PARA SER USADO DE ACOR DO COM O DESCRITO NO MANUAL.

NÃO SEGUIR ESTES AVISOS PODE RESULTAR EM DANOS PESSOAIS, PERDAS, FERIMENTOS E MORTE.

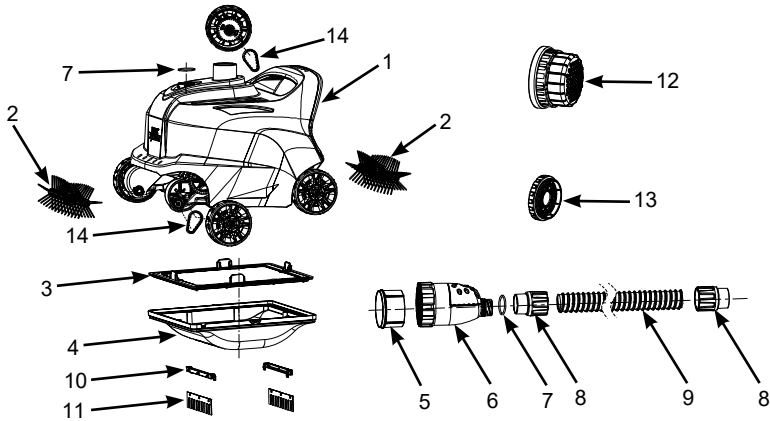


GUARDE ESTAS INSTRUÇÕES

Página 3

REFERÊNCIA DAS PARTES

Antes de proceder al montaje del producto tómesese unos minutos para familiarizarse con las piezas.



NOTE: Desenhado somente para propósito de ilustração. Talvez não reflète o produto atual. Não é escala.

NO PEÇAS	DESCRIÇÃO	QUANTIDADE	PEÇA DE REPOSIÇÃO Nº
1	PARTE SUPERIOR	1	12927
2	ESCOVA DE ROLO	2	12928
3	FILTRO	1	13134
4	PARTE INFERIOR	1	13133
5	MICRO-REDE	1	12860
6	VÁLVULA DE DESCOMPRESSÃO	1	13199
7	ANEL	2	12861
8	PORCA DA MANGA DA MANGUEIRA	2	12863
9	MANGUEIRA	1	12862G
10	SUPORE PARA A ESCOVA (COM 2 PINOS EXTRAS)	4	13136
11	ESCOVA (COM 10 PINOS EXTRAS)	12	13135
12	ENCAIXE DA EXTENSÃO DA GRELHA DO FILTRO	1	13047
13	ADAPTADOR PARA CONECTOR DE ENTRADA	1	12486
14	CORREIA DENTADA	2	13281

GUARDE ESTAS INSTRUÇÕES

INSTRUÇÕES DE MONTAGEM

INFORMAÇÃO IMPORTANTE PARA A PREPARAÇÃO

Leia e siga corretamente as instruções de montagem e segurança.

Geral

- O aspirador automático funciona do lado da pressão do conector de retorno da água da piscina (água da bomba do filtro para a piscina).
- Se fixar um Sistema de Água Salgada Intex ou Gerador de Ozono à piscina, desligue primeiro estes dispositivos de higienização da linha de circulação antes de utilizar o aspirador automático. Quando o aspirador automático terminar de limpar a piscina, desligue-o, retire-o da piscina e volte a ligar o dispositivo de higienização.
- O Limpador de Piscina Automático deve ser conectado a uma bomba filtro com um fluxo de água entre 1600 - 3500 litros / hora (6056 - 13248 litros / hora).
- Para estruturas de piscinas acima do chão da Intex® (não é adequado para piscinas facilmente montáveis ou piscinas com anéis superiores insufláveis).
 - Forma redonda até 7,92 m.
 - Forma retangular/oval até 9,75 m x 4,88 m.
- Primeiro, monte a sua piscina e a bomba do filtro, depois monte o aspirador automático.
- Se estiver usando o filtro de areia, certifique-se de que a areia esteja sem pre limpa através do modo retrolavagem. Ligar a bomba filtro de 10 a 15 minutos antes de encaixar o limpador automático para piscinas no conector do retorno da água.
- O limpador automático não irá funcionar se a bomba filtro não estiver em funcionamento.
- O dispositivo de limpeza automático está concebido para limpar a piscina da seguinte forma:
 - As escovas do dispositivo de limpeza automático removem a sujidade fina da parede e do chão.
 - Os sedimentos e detritos finos no chão são agitados pelo movimento do dispositivo de limpeza automático. Isto permite que o sistema de filtração filtre os sedimentos finos suspensos na água, enquanto o dispositivo de limpeza automático recolhe os detritos pesados no chão.
 - O movimento do dispositivo de limpeza automático à volta da piscina evita que a água estagne. Deste modo ajuda a circular a água da piscina através do sistema de filtração.

GUARDE ESTAS INSTRUÇÕES

INSTRUÇÕES DE MONTAGEM (continuação)

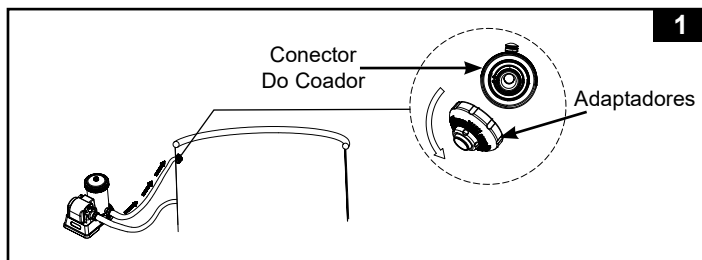
178
B

Antes da montagem, certifique-se de que:

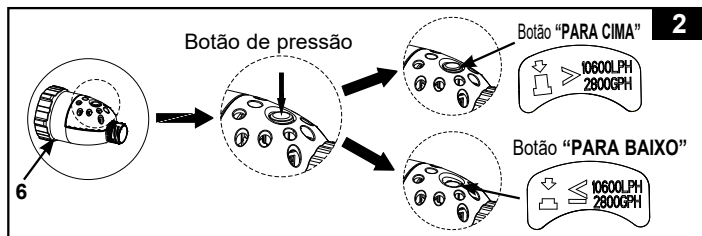
- A bomba do filtro está desligada, e desligue o fio da alimentação da tomada.
- A piscina não tem objetos que possam perturbar os movimentos livres do aspirador automático, retirando a escada, escumador de superfície, pulverizador de água (se aplicável), bóias ou quaisquer outros objetos da piscina.
- A parede da piscina ou fundo não têm algas. As algas fazem com que as rodas deslizem, bloqueiam o fluxo da água no dispositivo de limpeza automático e impedem o movimento do dispositivo de limpeza automático. Trate a água da piscina com um anti-algas e aguarde que as algas sejam eliminadas antes de utilizar o dispositivo de limpeza automático. Consulte o seu especialista local de piscinas quanto a soluções para o tratamento de algas. Verifique e limpe a rede dos detritos com mais frequência.

1. A partir do interior da piscina, desenrosque o bocal do coletor de retorno da água. Veja Fig. 1.

Nota: O aparelho funciona do lado da pressão do conector de retorno da água da piscina (água a fluir da bomba do filtro para a piscina).



2. Verifique a taxa de fluxo da bomba do sistema de filtragem e ajuste o botão da válvula de descompressão (6) conforme indicado a seguir:
 - Para uma taxa de fluxo da bomba entre 2100-2800 gph (7950-10 600 L/h): Prima o botão para a posição "PARA BAIXO".
 - Para uma taxa de fluxo da bomba superior a 2800 gph (10 600 L/h), mas que não exceda os 3500 gph (13 248 L/h): O botão deverá ficar na posição "PARA CIMA". Se o botão já estiver na posição "PARA BAIXO", prima o botão uma vez para ele voltar para a posição "PARA CIMA". Veja Fig. 2.

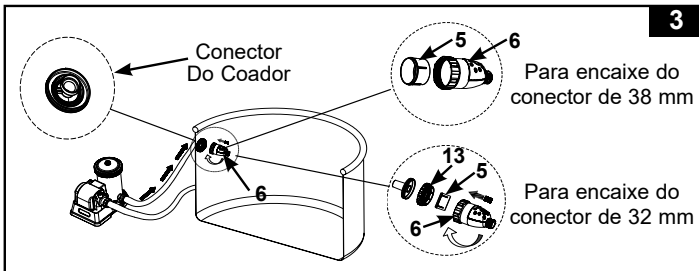


GUARDE ESTAS INSTRUÇÕES

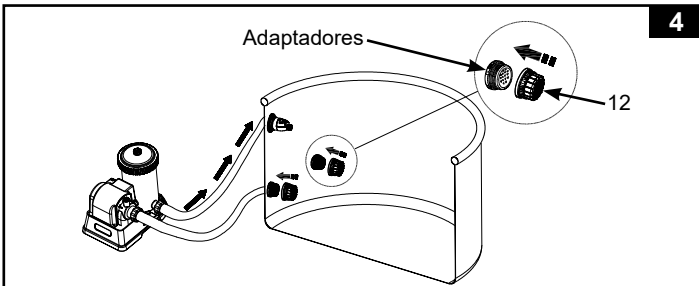
INSTRUÇÕES DE MONTAGEM (continuação)

3. Certifique-se de que a micro-rede (5) se encontra no interior da válvula de descompressão (6), depois enrosque a válvula de descompressão no conector roscado do coador, a partir do interior da piscina. Veja Fig. 3.

NOTA: Para piscinas pequenas da Intex com encaixe do conector do filtro de entrada de 32 mm, enrosque primeiro o adaptador do conector de entrada (13) no conector do filtro de entrada, depois enrosque o conjunto da válvula de descompressão ao adaptador (13).



4. A partir do interior da piscina, fixe o encaixe da extensão da grelha do filtro (12) sobre a grelha do filtro de aspiração de saída. Veja Fig. 4.

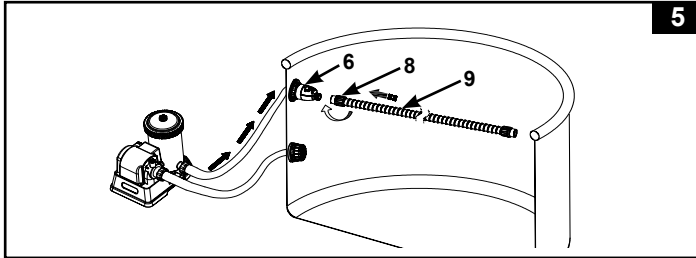


NOTA: Retire o encaixe da extensão da grelha do filtro (12) da grelha do filtro de aspiração quando o dispositivo de limpeza não for usado ou for desligado.

GUARDE ESTAS INSTRUÇÕES

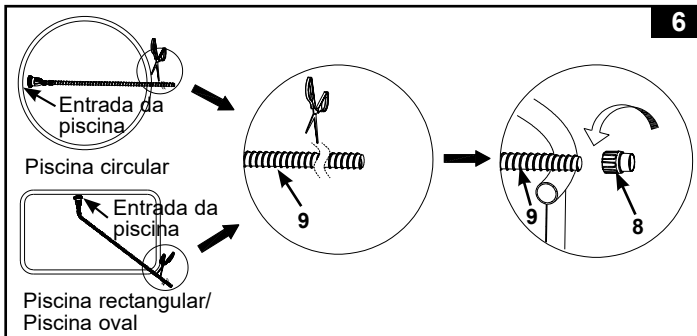
INSTRUÇÕES DE MONTAGEM (continuação)

5. Enrosque a mangueira (9) com a porca da manga da mangueira (8) no conjunto da válvula de descompressão (6). Veja Fig. 5.



6. Estique por completo a mangueira (9) para o lado oposto da parede da piscina ou para o canto mais afastado da piscina, de modo a ficar suspensa sobre a parede. Depois, corte o excesso de mangueira com uma tesoura. Veja Fig. 6.

Nota: Desenrosque (no sentido dos ponteiros do relógio) a porca da manga da mangueira (8) a partir da outra extremidade da mangueira (9) antes de cortar o excesso de mangueira. Enrosque (no sentido inverso ao dos ponteiros do relógio) a porca da mangueira (8) de volta para a mangueira principal (9) após o corte.

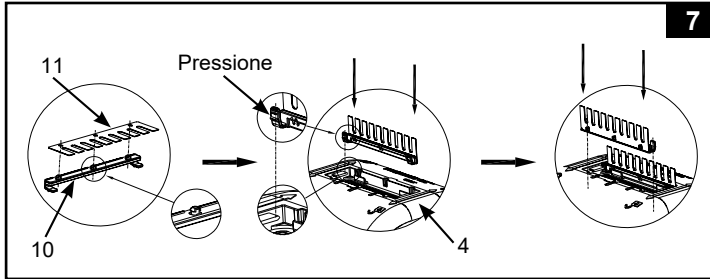


GUARDE ESTAS INSTRUÇÕES

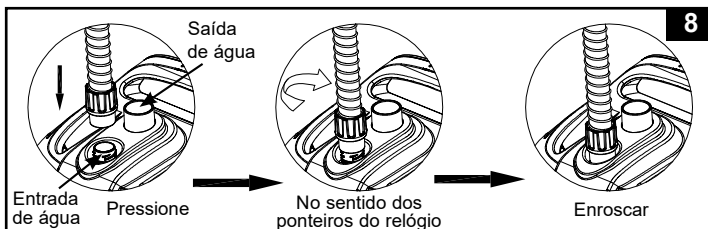
INSTRUÇÕES DE MONTAGEM (continuação)

7. Montagem da escova. Veja Fig. 7.

NOTA: Retire as escovas embaixo do dispositivo quando aspirar detritos grandes ou folhas no chão da piscina.



8. A partir do exterior da piscina, ligue a outra extremidade da mangueira com a porca da manga da mangueira (8) na entrada da água do aspirador automático de piscinas. Insira verticalmente a porca da manga da mangueira (8) na entrada da água, enquanto pressiona para baixo a porca da manga da mangueira. Rode a porca da manga da mangueira no sentido dos ponteiros do relógio para apertar a mangueira. Para retirar a mangueira, enquanto pressiona para baixo a porca da manga da mangueira, rode a porca da manga no sentido inverso ao dos ponteiros do relógio. Veja Fig. 8.

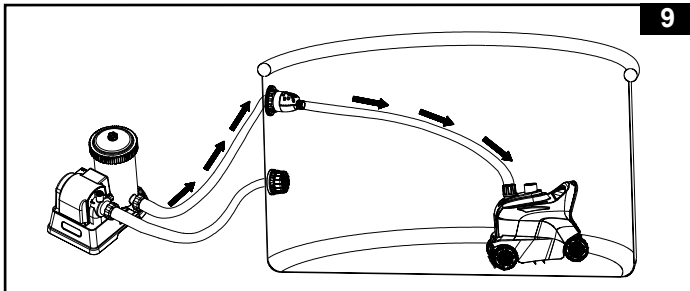


GUARDE ESTAS INSTRUÇÕES

INSTRUÇÕES DE MONTAGEM (continuação)

178
B

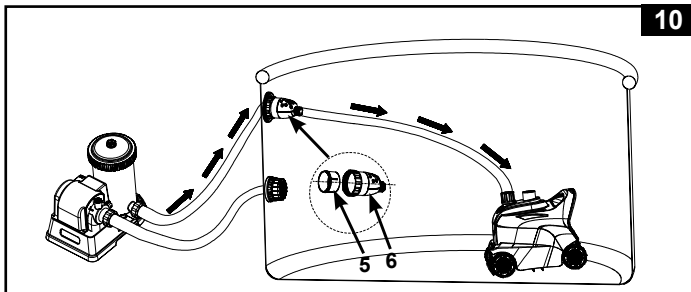
9. Segure o aspirador com o topo virado para cima. Baixe lentamente o aparelho na água para evacuar o ar no interior do aspirador, e este afunda gradualmente até ao fundo da piscina. Estique a mangueira puxando lentamente o dispositivo de limpeza automático pela piscina para o lado oposto. Certifique-se de que a mangueira está esticada para prevenir qualquer emaranhamento. Veja Fig. 9.



10. Ligue a bomba do filtro e certifique-se de que a água passa pela micro-rede (5) e pela válvula de descompressão (6). O aspirador automático move-se agora e aspira o piso e as paredes da piscina. Veja Fig. 10.

Nota: A bomba do filtro de cartucho ou a bomba do filtro de areia limpam a água da piscina. É essencial limpar ou substituir o cartucho de filtro ou lavar a areia frequentemente para manter a água limpa.

Se o aspirador automático for ligado a uma bomba com filtro de areia, o fluxo do sistema diminui e a pressão sobe, conforme indicado pela leitura no manómetro da pressão da bomba do filtro (da zona verde para a amarela). Isto é normal. Desligue o aspirador automático da piscina e verifique se a leitura do manómetro da pressão da bomba do filtro desce para a zona verde. Para mais detalhes, consulte o manual da bomba do filtro de areia.



GUARDE ESTAS INSTRUÇÕES

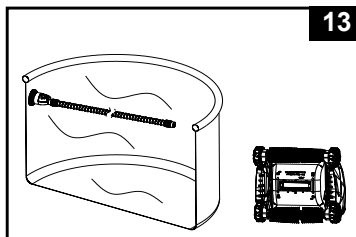
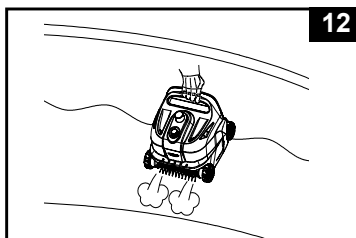
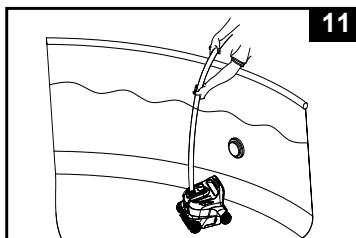
INSTRUÇÕES DE MONTAGEM (continuação)

NOTA IMPORTANTE

Se o limpador automático começa a agitar os detritos, sedimentos no fundo da piscina, você vai precisar limpar ou substituir o cartucho do filtro com mais frequência, devido ao fato dos sedimentos finos serem retidos pelo cartucho. Limpe também frequentemente a rede de resíduos (3) e a micro-rede (5).

DEPÓSITO DE DETRITOS

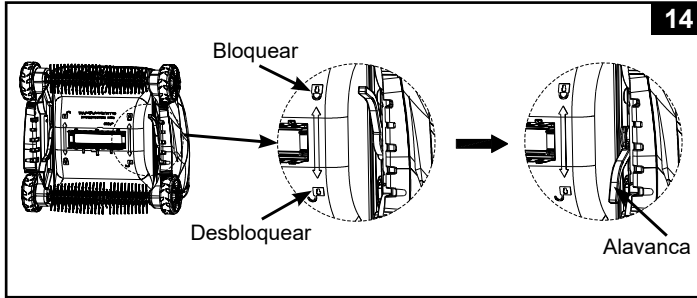
1. Certifique-se que a Bomba Filtro está desligada e desconectada da tomada elétrica.
2. Levante lentamente a mangueira do aspirador e segure a pega do aspirador automático. Veja Fig. 11-12.
CUIDADO: Não tire das mangueiras pode danificar os aparelhos.
3. Retire lentamente o aspirador da água. Quando toda a água tiver sido libertada do aspirador automático, retire-o da piscina e coloque-o no chão. Veja Fig. 13.



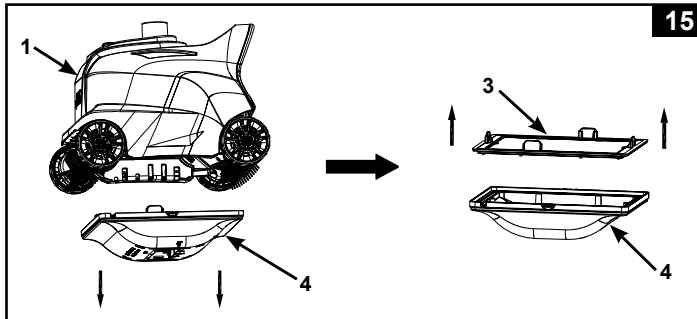
GUARDE ESTAS INSTRUÇÕES

DEPÓSITO DE DETRITOS (continuação)

4. Pressione as alavancas esquerda e direita para a posição de desbloqueadas. Veja Fig. 14.



5. Remova o filtro (3) da parte inferior do limpador (4). Se o filtro estiver na parte inferior do limpador, use a mangueira de jardim para retirar os detritos. Veja Fig. 15.

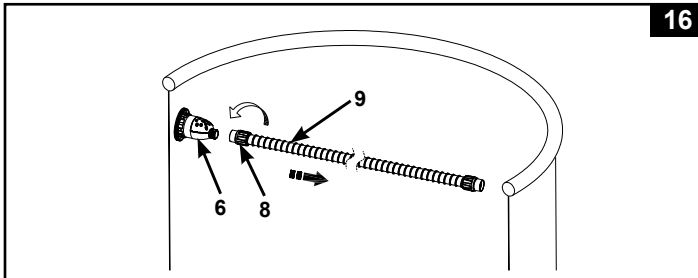


6. Volte a montar a rede de resíduos do aspirador automático e a base seguindo os passos anteriores pela ordem inversa.

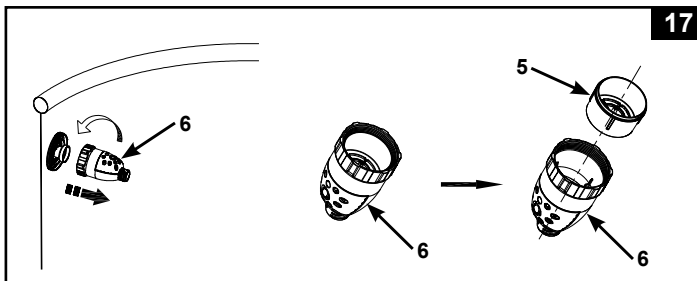
GUARDE ESTAS INSTRUÇÕES

LIMPEZA DA MICRO-REDE

1. Certifique-se que a Bomba Filtro está desligada e desconectada da tomada elétrica.
2. Para retirar a mangueira, desenrosque (no sentido inverso ao dos ponteiros do relógio) a porca da manga (8) da válvula de descompressão (6). Veja Fig. 16.



3. Desenrosque a válvula de descompressão (6) do conector do coador roscado. Retire a micro-rede (5) da válvula de descompressão. Use uma mangueira de jardim para limpar os resíduos da micro-rede e da válvula de descompressão. Veja Fig. 17.

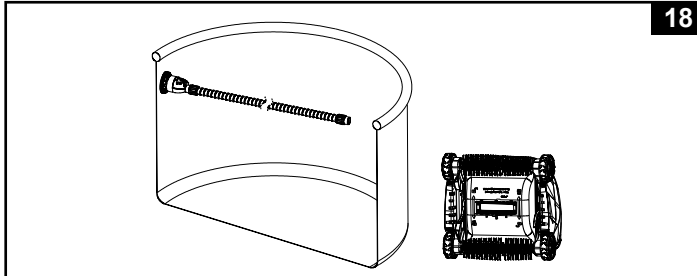


4. Volte a montar todos os componentes pela ordem inversa da desmontagem.

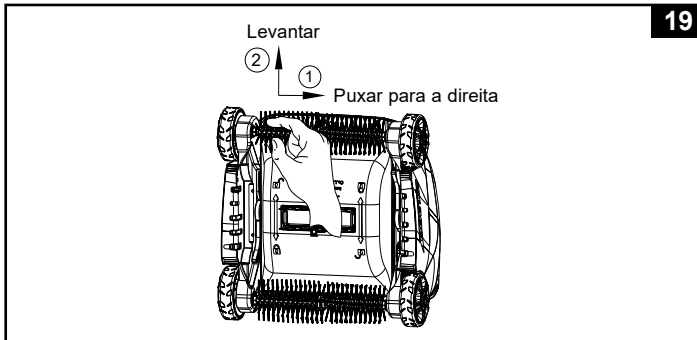
GUARDE ESTAS INSTRUÇÕES

SUBSTITUIÇÃO DA ESCOVA DE ROLO

1. Certifique-se que a Bomba Filtro está desligada e desconectada da tomada elétrica.
2. Retire o aspirador automático da piscina e coloque-o no chão. Veja Fig. 18.



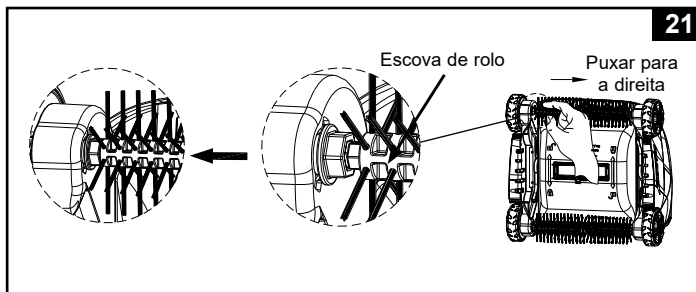
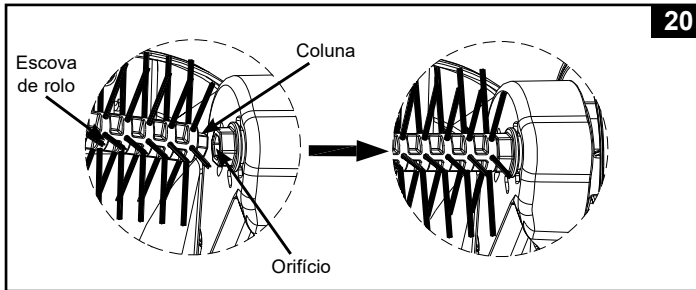
3. Segure o lado esquerdo da escova de rolo com os dedos, puxe para a direita e depois levante para retirar a escova de rolo. Veja Fig. 19.



GUARDE ESTAS INSTRUÇÕES

SUBSTITUIÇÃO DA ESCOVA DE ROLO (continuação)

4. Para instalar a nova escova de rolo, alinhe e insira uma extremidade da coluna saliente da escova de rolo no orifício do lado direito do aspirador automático. Veja Fig. 20. Segure o lado esquerdo da escova de rolo com os dedos e puxe para a direita. De seguida, insira a outra extremidade da escova de rolo no orifício do lado esquerdo do aspirador automático. Veja Fig. 21. Certifique-se de que a escova de rolo fica bem fixada, movendo-a para os lados.



GUARDE ESTAS INSTRUÇÕES

PROBLEMAS COMUNS DA PISCINA

PROBLEMA	SOLUÇÃO
LIMPADOR DE PISCINA AUTOMÁTICO NÃO SE MOVE	<ul style="list-style-type: none"> • Certifique-se de que a bomba de filtragem está a funcionar e com a taxa de fluxo da bomba especificada (6056 - 13248 litros/hora). • Retire o aspirador automático da água e verifique se a água está a fluir pela saída da água existente no topo do aparelho. • Aperte bem a porca da mangueira e ligue a mangueira ao conector de retorno da água. Consulte a secção "Montagem". Se não tiver a certeza de qual é o conector de retorno, tente ligar o aspirador automático a cada uma das saídas da piscina até a água fluir a partir da saída da água. • Retire a base do aspirador, verifique se a caixa dos carretos está presa, rode as rodas à mão e veja se estas rodam. Se não for o caso, substitua por uma nova unidade. • Contatar o centro de serviços Intex.
MOVIMENTO ESTÁ MUITO LENTO	<ul style="list-style-type: none"> • Verifique e limpe os resíduos da rede e da micro-rede. • Limpar os cartuchos. • Se estiver usando o filtro de areia, certifique-se de que a areia esteja sem pre limpa através do modo retrolavagem. Consulte o manual do proprietário do filtro Sistema Areia.
O ASPIRADOR NÃO CONSEGUE SUBIR A PAREDE DA PISCINA	<ul style="list-style-type: none"> • A água da piscina está muito suja ou a parede está coberta de algas. Certifique-se a química da água da piscina esteja equilibrada. Se a água da piscina estiver verde, marrom ou preto, ajustar o nível de cloro e pH. Consulte o manual do proprietário da piscina. • Verifique se a taxa de fluxo da bomba se encontra dentro do raio especificado. Se a taxa de fluxo for inferior a 6056 litros por hora, substitua a bomba por uma com uma taxa de fluxo superior.
NÃO PODE PEGAR AS FOLHAS NO CHÃO DA PISCINA	<ul style="list-style-type: none"> • Retire as escovas da parte de baixo do Limpador Automático para piscinas e coloque-o de volta na piscina, ver secção de "Montagem". • Limpe a rede dos resíduos e a micro-rede do aspirador automático após um funcionamento contínuo de 2 a 3 horas.
LEVA MAIS TEMPO PARA INVERTER A DIREÇÃO	<ul style="list-style-type: none"> • Isto é normal, pois o tempo de inversão do aspirador automático é ditado pela taxa de fluxo da bomba do filtro.

GUARDE ESTAS INSTRUÇÕES

PROBLEMAS COMUNS DA PISCINA (continuação)

PROBLEMA	SOLUÇÃO
A MANGUEIRA ESTÁ EMARANHADA	<ul style="list-style-type: none">• Se a mangueira está enrolada num círculo, não afetará o movimento do dispositivo de limpeza automático. Isto é normal.• Contudo, se a mangueira está emaranhada ou torcida, isto impedirá o movimento do dispositivo de limpeza automático. Estique a mangueira puxando lentamente o dispositivo de limpeza automático pela piscina para o lado oposto. Certifique-se de que a mangueira está esticada antes de utilizar o dispositivo de limpeza automático.• Também pode desligar a mangueira da piscina e do aspirador automático, esticar a mangueira numa superfície plana e deixá-la aquecer ao sol antes de voltar a usá-la (24 horas).
OS SEDIMENTOS SÃO AGITADOS NO CHÃO DA PISCINA	<ul style="list-style-type: none">• À medida que o dispositivo de limpeza automático se movimenta, os sedimentos finos no chão da piscina serão agitados fazendo com que a água fique turva. Isto é normal.• Execute o sistema de filtração e o dispositivo de limpeza automático durante mais tempo. O sistema de filtração filtra os sedimentos finos suspensos na água, enquanto o dispositivo de limpeza automático recolhe os detritos pesados no chão. Verifique e limpe o meio de filtração e a rede dos detritos com mais frequência.
A REDE DOS DETRITOS ESTÁ OBSTRUÍDA E O DISPOSITIVO DE LIMPEZA AUTOMÁTICO É DESLIGADO	<ul style="list-style-type: none">• Presença de algas na piscina. Trate a água da piscina com um anti-algas e aguarde que as algas sejam eliminadas antes de utilizar o dispositivo de limpeza automático. Consulte o seu especialista local de piscinas quanto a soluções para o tratamento de algas. Verifique e limpe a rede dos detritos com mais frequência.• Mantenha uma química da água da piscina adequada. Consulte o manual de instruções para mais detalhes.

IMPORTANTE

Se você continuar com dificuldades, contatar nosso Departamento de Serviço ao Consumidor para assistência. Veja a folha “Centros Autorizaos de Serviços”.

GUARDE ESTAS INSTRUÇÕES

GUARDANDO POR UM LONGO PERÍODO

1. Certifique-se que a Bomba Filtro está desligada e desconectada da tomada elétrica.
2. Use as instruções de montagem inversamente para desmontar o limpador automático. Retire o encaixe da extensão da grelha do filtro da grelha de saída de aspiração em simultâneo.
3. Limpe e seque todas as partes e acessórios cuidadosamente.
4. Enrole folgadoamente e evite torcer a mangueira durante a arrumação. Não coloque objetos pesados em cima da mangueira.
5. Remova as escovas **(11)** e mantenha-as planas e retas enquanto estiverem guardadas.
6. A embalagem original pode ser usada para guardar o produto. Guarde em local seco e seguro.

GUIA GERAL DE SEGURANÇA AQUÁTICA

Recreação em água é divertido e terapêutico. Entretanto, envolve risco inerente de acidente e morte. Para reduzir o risco de acidente, leia e siga todas as instruções e avisos do manual e as informações contidas na embalagem do produto. Esteja ciente que avisos, instruções e guia de segurança adverte sobre alguns riscos comuns da recreação na água, mas não adverte sobre os riscos e perigos em todas as instancias.

Para medida de segurança adicional, familiarize-se com o guia de instrução geral e consulte as normas de segurança providenciada pela autoridade local para o uso de piscina.

- Supervisão constante é obrigatória. Um adulto competente deve ser designado como um “salva-vidas” ou o observador da água, especialmente quando as crianças estão dentro e ao redor da piscina.
- Aprenda a nadar.
- Reserve um tempo para aprender RCP (Ressuscitação Cardio-Pulmonária) e primeiros socorros.
- Instruir quem está supervisionando os usuários sobre os perigos potenciais da piscina e sobre o uso de dispositivos de proteção, tais como portas fechadas, barreiras, etc.
- Instruir todos os usuários da piscina, incluindo as crianças o que fazer em caso de emergência.
- Tenha bom senso de julgamento quando estiver se divertindo em atividades aquáticas.
- Supervisione, supervise, supervise o tempo todo.

GUARDE ESTAS INSTRUÇÕES

Garantia limitada

178
B

Sua Aspirador Automático de Piscinas ZX300 de Luxo foi fabricada com materiais da mais alta qualidade e acabamento. Todos os produtos têm sido checados e não tem defeitos. Esta Garantia Limitada aplica-se apenas a Aspirador Automático de Piscinas ZX300 de Luxo.

Esta garantia limitada é adicional e não um substituto para os seus direitos legais e reparações. Na medida em que esta garantia é incompatível com qualquer um dos seus direitos legais, eles têm prioridade. Por exemplo, as leis dos consumidores em toda a União Europeia fornecer direitos legais de garantia, além da cobertura que você recebe da garantia limitada: para obter informações sobre as leis do consumidor em toda a UE, por favor, visite o site do Centro Europeu do Consumidor em http://ec.europa.eu/consumers/ecc/contact_en/htm.

O Limite de Garantia é aplicado apenas para comprador original e não é transferível. Esta Garantia Limitada é válida para o período indicado a partir da data da compra inicial na loja. Guarde o recibo de compra junto com este manual, pois ele será solicitado e deve acompanhar a solicitação da garantia ou a garantia limitada estará inválida.

Garantia do Aspirador Automático de Piscinas ZX300 de Luxo - 1 ano
Garantia das Mangueira, Escova de rolo e Conexões - 180 dias

Se um defeito de fabricação for encontrado dentro do período mencionado acima, por favor contate o Centro de Serviços Intex apropriado listado na folha "Centros de Serviço Autorizados". O centro de serviço determinará a validade da solicitação. Se o item está coberto pelas disposições da garantia, o item será reparado ou substituído, com o mesmo ou comparável ao item (à escolha da Intex) sem nenhum custo para você.

Além desta garantia, e outros direitos legais em seu país, sem mais garantias implícitas. Na medida em que, possivelmente, em seu país, em nenhuma hipótese, a Intex, ou seus agentes, ou trabalhadores (incluindo o fabricante do produto) será responsabilizado por você ou por terceiros para danos diretos ou indiretos decorrentes do uso de seu Aspirador Automático de Piscinas ZX300 de Luxo. Alguns países ou jurisdições não permitem a exclusão ou limitação de danos acidentais ou prejuízo com consequência, portanto a limitação ou exclusão acima pode não aplicar-se a você.

Você deve observar que esta garantia limitada não se aplica nas seguintes circunstâncias:

- Se o Aspirador Automático de Piscinas ZX300 de Luxo estiver sujeito a negligência, uso inadequado, acidente, utilização imprópria, voltagem ou corrente imprópria contrária as instruções de utilização, manutenção ou armazenamento inadequado;
- Se o Aspirador Automático de Piscinas ZX300 de Luxo estiver sujeito a danos por circunstâncias fora do controle da Intex, incluindo, mas não limitado a, desgaste natural e danos causados por exposição ao fogo, inundação, baixas temperaturas, chuva, ou por força de causas naturais;
- Para peças e componentes não vendidos pela Intex; e / ou.
- Para modificações não autorizadas, reparos ou desmontagem do Aspirador Automático de Piscinas ZX300 de Luxo por alguém que não seja pessoal do Centro de Serviços da Intex.

Ferimentos, danos em propriedades ou pessoas não estão cobertos por esta garantia.

Leia o manual do proprietário com atenção e siga todas as instruções relativas à operação e manutenção adequada da sua Aspirador Automático de Piscinas ZX300 de Luxo. Sempre inspecionar o produto antes de usar. A garantia pode ser invalida se não são seguidas às instruções.

GUARDE ESTAS INSTRUÇÕES

Página 19